



Monitor Wall 4.0



BOSCH

fr Manuel d'installation et d'utilisation

Table des matières

1	Introduction	4
1.1	À propos de ce manuel	4
1.2	Conventions adoptées dans ce manuel	4
1.3	Configuration minimale requise pour l'installation et l'utilisation	4
1.4	Documentation supplémentaire	6
1.5	Monitor Wall	7
<hr/>		
2	Installation	8
2.1	Monitor Wall Installation et démarrage	8
2.2	Licence	8
2.2.1	Génération du code d'activation	8
2.2.2	Saisie des codes d'activation	9
<hr/>		
3	Configuration	10
3.1	Intégration de Monitor Wall au système vidéo	10
3.1.1	Intégration de Monitor Wall à Configuration Manager	10
3.1.2	Intégration de Monitor Wall à VIDOS	11
3.2	Configuration de la disposition de la fenêtre de moniteur	12
3.3	Comment établir des connexions aux fenêtres de moniteur	13
3.4	Numérotation des moniteurs pour utilisation avec IntuiKey	14
3.5	Autres paramètres dans VIDOS	14
3.6	Fermeture de Monitor Wall	15
3.7	Monitor Wall et serveurs	15
<hr/>		
4	Paramètres dans Configuration Manager	16
4.1	Onglet Accès à l'appareil	16
4.2	Onglet Avancé	17
4.3	Onglet Accès réseau	17
<hr/>		
	Index	18

1 Introduction

1.1 À propos de ce manuel

Ce manuel est destiné aux personnes chargées d'installer le programme Monitor Wall. Il décrit l'installation et la mise en service initiale de Monitor Wall.

Monitor Wall ne peut être utilisé qu'en conjonction avec un système de gestion vidéo. Il est installé sur un PC séparé intégré dans un système de gestion vidéo. Dans ce système, Monitor Wall est considéré comme un décodeur matériel. Cependant, ce programme permet de reproduire les données vidéo sur des moniteurs numériques connectés à ce PC.

Cette documentation part du principe que le lecteur connaît le système de gestion vidéo.

1.2 Conventions adoptées dans ce manuel

Dans le présent manuel, les notations et symboles suivants attirent l'attention du lecteur sur des situations particulières :



ATTENTION !

Les consignes de sécurité qui, en cas de non-respect, peuvent entraîner la perte de données sont signalées par ce symbole.



REMARQUE !

Ce symbole signale des conseils et des informations contribuant à faciliter l'utilisation du logiciel.

Les termes que vous retrouverez dans le programme, par ex, les options de menu ou les commandes, sont indiqués en **gras**.

1.3 Configuration minimale requise pour l'installation et l'utilisation

Matériel	PC
Processeur :	Dual Core, 3.0 GHz ou plus
Interface du disque dur :	IDE ou supérieur
RAM :	min. 2 Go
Système d'exploitation :	Windows XP Édition familiale / XP Professionnel SP2/SP3, Windows Vista SP1/SP2, Windows 7 (Professionnel, Édition familiale ; 32 bits, 64 bits en mode émulation)

Carte graphique :	NVIDIA Quadro FX 4800/4600/4500/3500/ 1500 PCIe (version de pilote 91.85) NVIDIA Quadro NVS 440/285 PCIe (version de pilote 91.85) ATI FireGL V7200/V3300 PCIe (version de pilote 8.323) ou une carte similaire
Carte réseau Ethernet :	100 Mbits
Carte son :	Recommandée
Logiciel :	DirectX 9.0c ou supérieure MPEG-ActiveX 5.06.0013 Configuration Manager 4.03.0017 ou supérieure Système de gestion vidéo (par ex. BVMS, VIDOS)
Espace disponible sur le disque dur : (au moment de l'installation)	100 Mo (environnement .NET, ActiveX MPEG, Monitor Wall, Configuration Manager)

Les caractéristiques techniques susmentionnées constituent la configuration minimale requise. Plus la résolution, le débit du flux vidéo et le nombre de fenêtres de moniteur sont élevés, plus la puissance de calcul requise du PC sur lequel Monitor Wall est installé est élevée.

L'exemple de configuration suivant est fourni comme point de départ pour calculer votre configuration minimale requise :

Exemple de configuration :	Processeur Intel Core 2 Duo E8400 de 3,2 GHz, 2 Go de RAM, Carte graphique NVIDIA Quadro FX 4800
Lecture :	MPEG-4 5 x 4CIF ou MPEG-4 10 x 2CIF ou MPEG-4 20 x CIF

1.4 Documentation supplémentaire

Le programme Monitor Wall est installé sur un PC avec une connexion réseau à l'ordinateur sur lequel un système de gestion vidéo est installé. Le programme est configuré à l'aide du système de gestion vidéo et du programme Configuration Manager. Le programme est commandé via le système de gestion vidéo.

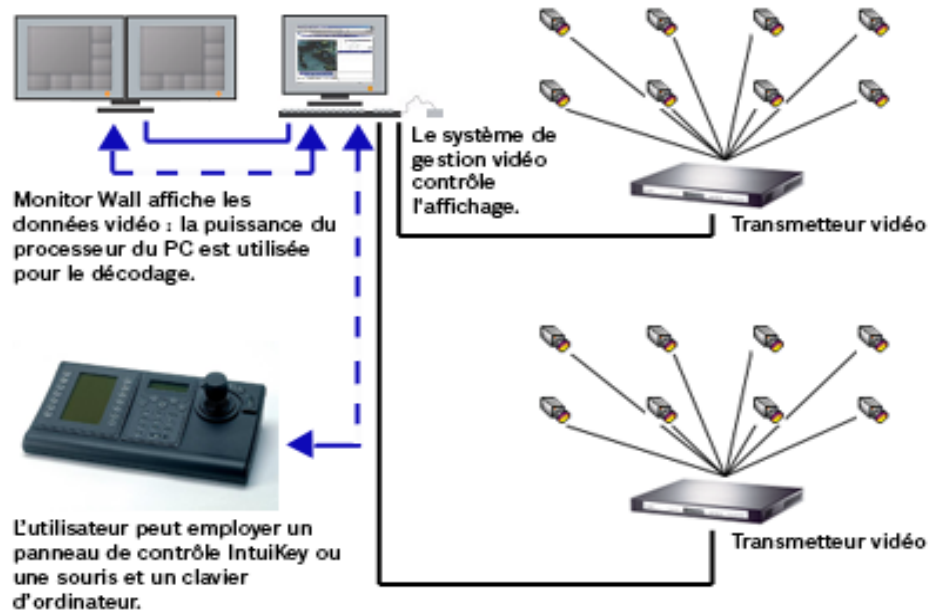
Par conséquent, reportez-vous également à la documentation suivante :

Système de gestion vidéo	Décrit la configuration de base du système (l'intégration de caméras, la configuration des salvos et les schémas de planification, par exemple).
Configuration Manager	Décrit des options de configuration supplémentaires.
Plans de site	Explique comment créer des plans de sites dans VIDOS.
VIDOS IntuiKey	Décrit l'utilisation du panneau de contrôle numérique IntuiKey lorsqu'il est intégré au système de gestion vidéo VIDOS.
Documentations relatives aux caméras	Le constructeur fournit une documentation spécifique de chaque caméra.
VideoJet, VIP, etc.	BOSCH fournit une documentation spécifique de chaque périphérique. Ces documentations vous présentent les paramètres périphériques types.

1.5 Monitor Wall

Monitor Wall est un programme supplémentaire facile à utiliser pour un système de gestion vidéo. Monitor Wall permet de reproduire les données vidéo sur des moniteurs numériques que le système de gestion vidéo traite comme des moniteurs matériels. Le système de gestion vidéo peut être utilisé pour modifier le nombre de fenêtres de moniteur affichées au moyen de Monitor Wall ainsi que leur disposition.

En utilisant un PC sur lequel un système de gestion vidéo est installé, l'utilisateur peut par exemple établir des connexions, contrôler les caméras ou lancer la lecture instantanée (avec la configuration de système appropriée). L'utilisateur peut exécuter ces actions à l'aide d'une souris et d'un clavier d'ordinateur, ou au moyen d'un panneau de contrôle IntuiKey.



2 Installation

Ce chapitre est destiné à l'administrateur d'un système de gestion vidéo. Il décrit l'installation et l'activation de Monitor Wall.

2.1 Monitor Wall Installation et démarrage

Le programme Monitor Wall est généralement installé sur un PC sur lequel aucun autre programme associé au système de gestion vidéo n'est installé.



REMARQUE !

Si d'autres programmes associés au système de gestion vidéo sont installés sur le PC sur lequel vous voulez installer Monitor Wall, désactivez les services concernés en sélectionnant **Panneau de contrôle > Outils d'administration > Services**.

Lorsque vous installez Monitor Wall, le programme Configuration Manager est également installé automatiquement. Le CD du programme comprend les instructions d'installation (Guide d'installation rapide).

Une fois l'installation terminée, l'icône suivante s'affiche sur votre bureau :



1. Cliquez sur cette icône pour lancer Monitor Wall.

2.2 Licence

Avant de pouvoir utiliser Monitor Wall, vous devez acheter la licence appropriée. Cette licence est spécifique au PC sur lequel Monitor Wall est installé.

Lorsque vous achetez des licences, vous recevez par e-mail un numéro d'autorisation pour chaque programme et pour chaque espace de travail.

À l'aide de ce numéro et du code d'installation indiqué dans la boîte de dialogue **Visualiseur de licence...** dans Configuration Manager, vous pouvez générer le code d'activation sur la plate-forme Internet **Bosch Software License Manager**.

Vous devez ensuite saisir ce code via la boîte de dialogue **Visualiseur de licence...**, ce qui vous permet d'utiliser l'Monitor Wall.

2.2.1 Génération du code d'activation

Acquisition du code d'installation

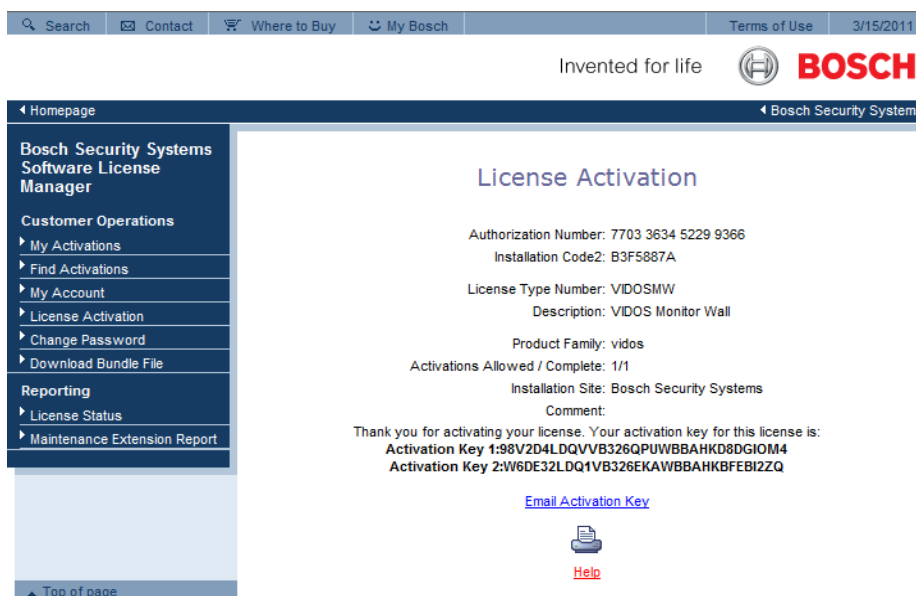
1. Ouvrez Configuration Manager.
2. Sélectionnez **Aide > À propos de... > Licences > Visualiseur de licence...**
Notez le deuxième code d'installation (Code 2) ou copiez-le dans le presse-papiers.

Pour de plus amples informations sur l'installation et l'utilisation de Configuration Manager, reportez-vous à la documentation concernant Configuration Manager.

Demande de codes d'activation

3. Accédez au site Web suivant à partir de n'importe quel PC :
<https://activation.boschsecurity.com/>
L'interface utilisateur de Bosch Security Systems Software License Manager apparaît.
Cette page n'est disponible qu'en anglais.

4. Si vous disposez déjà d'un compte, connectez-vous.
Si vous le souhaitez, vous pouvez créer un nouveau compte. L'avantage d'un compte est que vous pouvez afficher la liste de toutes vos activations de licence antérieures.
Une fois connecté, la fenêtre d'accueil s'ouvre.
Ceci étant, vous pouvez également suivre la procédure sans vous connecter.
Vous voyez ensuite apparaître l'écran **License Activation**.
5. Saisissez le numéro d'autorisation que vous avez reçu à l'achat d'Monitor Wall.
6. Cochez la case située en regard de la fenêtre d'entrée.
7. L'étape suivante consiste à saisir le code d'installation avec une information succincte sur l'emplacement de l'installation. Vous pouvez également ajouter un commentaire.
Cependant, ces éléments pourront vous aider par la suite à attribuer le bon Code d'activation à chaque caméra.
8. Cliquez sur **Submit**.
Deux codes d'activation sont affichés.



Vous pouvez copier les codes dans le presse-papiers.

Vous pouvez aussi demander à les recevoir par courrier électronique. Pour ce faire, cliquez sur le lien **Email Activation Key**. Vous pouvez indiquer les adresses électroniques de deux destinataires dans la boîte de dialogue qui apparaît.

Vous pouvez également imprimer la page.

2.2.2

Saisie des codes d'activation

9. Ouvrez Configuration Manager.
 10. Sélectionnez **Aide > À propos de... > Licences > Visualiseur de licence...**
 11. Cliquez sur le bouton **Code d'activation** et saisissez le premier code d'activation (**Activation Key 1**) ou collez-le à partir du presse-papiers.
 12. Cliquez sur le bouton **OK** pour enregistrer le code d'activation.
 13. Répétez les étapes 11 et 12 pour le deuxième code d'activation (**Activation Key 2**).
- Une fois l'activation terminée, l'entrée pertinente sera affichée dans la boîte de dialogue **Visualiseur de licence...** Vous pouvez désormais utiliser Monitor Wall sur ce PC.

3 Configuration

Ce chapitre est destiné à l'administrateur d'un système de gestion vidéo. Il explique comment configurer un Monitor Wall dans le système de gestion vidéo VIDOS.

Une fois le programme lancé, il est détecté par le système de gestion vidéo dans le scan du réseau, comme n'importe quel autre récepteur matériel, et il peut être intégré au système.

La configuration du moniteur et les connexions des caméras sont contrôlées à l'aide du système de gestion vidéo.

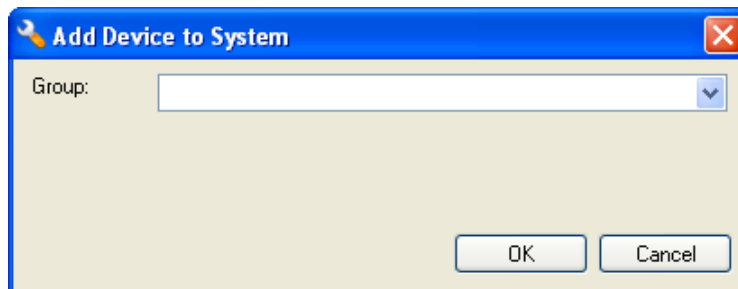
Vous pouvez autoriser l'utilisateur à utiliser Monitor Wall, par ex. pour établir des connexions avec la fenêtre de moniteur, en lui donnant accès à un espace de travail avec la souris et le clavier de l'ordinateur ou IntuiKey . Vous pouvez utiliser les fonctions de gestion des droits pour affecter aux utilisateurs individuels différentes options d'exploitation. Pour plus d'informations, reportez-vous à la documentation spécifique sur le système de gestion vidéo VIDOS et IntuiKey.

3.1 Intégration de Monitor Wall au système vidéo

3.1.1 Intégration de Monitor Wall à Configuration Manager

Pour intégrer un Monitor Wall à un système de gestion vidéo, il doit d'abord être intégré à Configuration Manager.

1. Démarrez Monitor Wall.
2. Démarrez Configuration Manager.
3. Configuration Manager analyse automatiquement le réseau à la recherche de périphériques compatibles. Le programme détecte Monitor Wall en cours d'exécution, tout comme un élément matériel, et le répertorie dans l'onglet principal **Réseau**.
4. Dans la liste des périphériques identifiés, cliquez avec le bouton droit de la souris sur l'entrée correspondant à Monitor Wall.
Le menu contextuel s'affiche.
5. Sélectionnez la commande **Ajouter au système...** dans le menu contextuel.
La boîte de dialogue **Ajouter le périphérique au système** s'affiche.



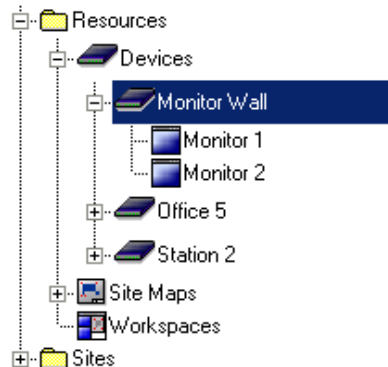
6. Vous pouvez sélectionner un groupe existant auquel vous souhaitez intégrer le Monitor Wall.
Pour créer un nouveau groupe, entrez un nom de groupe.
Vous pouvez également continuer sans sélectionner ni créer de groupe.
7. Cliquez sur **OK**.
8. Ouvrez l'onglet principal **Périphériques**.
Le Monitor Wall apparaît dans la liste des périphériques affectés au système.

3.1.2

Intégration de Monitor Wall à VIDOS

Pour intégrer un Monitor Wall à un système VIDOS, il doit être lancé et intégré dans Configuration Manager. VIDOS détecte Monitor Wall et l'affiche comme les autres périphériques, par ex. un récepteur matériel.

1. Démarrez Monitor Wall.
2. Démarrez VIDOS.
3. Dans la fenêtre **Présentation**, dans l'onglet **Système**, ouvrez l'arborescence sous le dossier **Ressources**.
4. Le Monitor Wall est affiché sous **Périphériques**. Pour chaque Monitor Wall, deux icônes de moniteur matériel sont affichées sous l'entrée correspondant au périphérique.



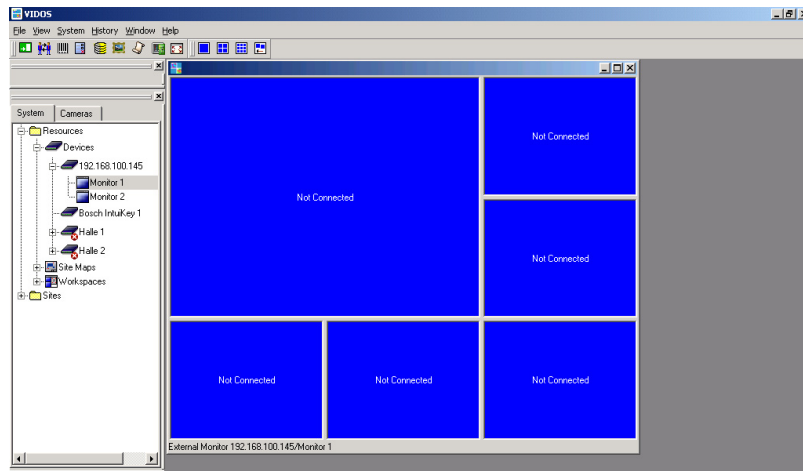
REMARQUE !

Vous pouvez utiliser VIDOS pour contrôler plus d'un programme Monitor Wall.

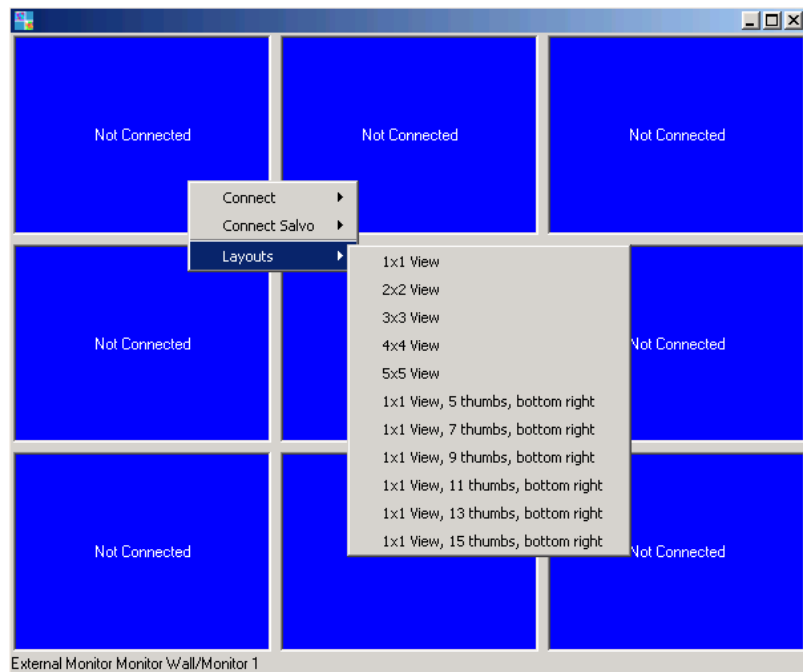
5. Cliquez avec le bouton droit de la souris sur l'icône du Monitor Wall requis et sélectionnez **Propriétés**.
L'onglet **Généralités** s'affiche dans la boîte de dialogue **Propriétés**.
 6. Saisissez un nom significatif pour le Monitor Wall et fermez la boîte de dialogue.
 7. Répétez les étapes 5 et 6 pour chaque Monitor Wall installé.
- Chaque Monitor Wall installé sur un PC en réseau est désormais intégré au système VIDOS.

3.2 Configuration de la disposition de la fenêtre de moniteur

1. Dans VIDOS, dans la fenêtre **Présentation**, onglet **Système**, double-cliquez sur le symbole du Monitor Wall requis dans l'arborescence sous **Périphériques**. Deux sous-entrées apparaissent avec l'icône de moniteur matériel.
2. Double-cliquez sur **Moniteur 1** ou sélectionnez **Ouvrir** dans le menu contextuel pour **Moniteur 1**. Une nouvelle fenêtre apparaît. Plusieurs fenêtres de moniteur s'affichent dans cette zone :



3. Cliquez avec le bouton droit de votre souris dans la fenêtre pour afficher le menu contextuel.
4. Sélectionnez **Configurations** dans le menu contextuel. Sélectionnez la configuration requise :



Si vous utilisez Monitor Wall sur un double moniteur, la configuration est identique sur chaque moitié du moniteur.

3.3 Comment établir des connexions aux fenêtres de moniteur

**REMARQUE !**

Si vous utilisez Monitor Wall sur un double moniteur, faites aussi glisser le moniteur 2 sur le bureau.

1. Cliquez avec le bouton droit de votre souris sur l'une des fenêtres de moniteur.
2. Sélectionnez **Connecter**.
Une liste des périphériques et des caméras affectés au système dans Configuration Manager s'affiche.
3. Sélectionnez le périphérique ou la caméra que vous voulez connecter à cette fenêtre de moniteur.
4. Répétez les étapes 1 à 3 pour chaque fenêtre de moniteur.

Alternative :

1. En maintenant le bouton de la souris enfoncé (glisser/déplacer), faites glisser une caméra ou un encodeur directement de l'arborescence **Système** vers une des fenêtres de moniteur.

Dès que la connexion est établie, la lecture des données vidéo démarre dans la fenêtre appropriée sur le moniteur numérique du Monitor Wall. Les données vidéo sont affichées telles que configurées dans VIDOS.

Dans VIDOS, un instantané de l'emplacement de la caméra connectée s'affiche dans chaque fenêtre de moniteur, comme pour des fenêtres de moniteur matériel.

**REMARQUE !**

Certains périphériques ou caméras ne prennent pas en charge la fonction Snapshot (Instantané). Dans ce cas, seule une fenêtre de moniteur grisée s'affiche dans VIDOS. La lecture des données vidéo sur le moniteur numérique du Monitor Wall n'est pas affectée.

3.4 Numérotation des moniteurs pour utilisation avec IntuiKey

Pour connecter des caméras aux fenêtres de moniteur individuelles du Monitor Wall à l'aide d'un panneau de contrôle IntuiKey, vous devez attribuer des numéros uniques aux fenêtres de moniteur.

1. Dans l'arborescence de VIDOS, double-cliquez sur l'icône du Monitor Wall requis. Les deux sous-entrées sont affichées avec des icônes de moniteur matériel.
2. Cliquez avec le bouton droit de votre souris sur l'icône de moniteur matériel correspondant au Moniteur 1 et sélectionnez **Propriétés**. L'onglet **Généralités** s'affiche dans la boîte de dialogue **Propriétés**.
3. Saisissez un nom significatif et un numéro unique pour le moniteur. Le numéro fait référence à la première fenêtre qui est située dans le coin supérieur gauche du Monitor Wall. Les fenêtres suivantes sont numérotées automatiquement de gauche à droite, rangée par rangée.

Cet exemple illustre la numérotation des moniteurs pour différentes configurations si vous attribuez le numéro 7 au moniteur.



Affichage 3x3



Affichage 1x1,
5 miniatures



Affichage 1x1,
7 miniatures

4. Si vous travaillez avec un double moniteur, répétez les étapes 2 à 3 pour la deuxième icône de moniteur matériel.



REMARQUE !

Vérifiez qu'aucun numéro n'a été attribué en double. Si vous attribuez des numéros de moniteur par incréments de 100, par exemple, cela évitera les doublons, même si les dispositions sont modifiées ultérieurement.

3.5 Autres paramètres dans VIDOS

Vous pouvez autoriser l'utilisateur à utiliser le Monitor Wall, par ex. pour déplacer les caméras, établir des connexions ou lire des enregistrements. Pour ce faire, équipez l'utilisateur d'une station de travail VIDOS dotée d'une souris et d'un clavier de PC, ou d'un panneau de contrôle numérique IntuiKey. L'utilisateur peut aussi utiliser toutes les fonctions qu'offre VIDOS pour les fenêtres de moniteur logiciel ou matériel.

Par conséquent, il est important d'allouer les droits d'utilisateur avec précaution pour éviter tout accès non autorisé à d'autres fonctions.



AVERTISSEMENT !

Toutes les opérations et connexions sont effectuées via VIDOS. Ne fermez pas VIDOS si vous voulez modifier les connexions ou utiliser Monitor Wall.

Pour de plus amples informations sur la configuration des stations de travail VIDOS, reportez-vous à la documentation séparée sur VIDOS et IntuiKey.

3.6 Fermeture de Monitor Wall

Appuyez sur la touche Echap de votre clavier pour quitter Monitor Wall. Cette opération désactive les connexions des caméras. Après avoir redémarré Monitor Wall , vous devez rétablir les connexions via VIDOS.

3.7 Monitor Wall et serveurs

Le programme peut aussi être intégré au sein d'un système client/serveur VIDOS. Vous pouvez intégrer Monitor Wall localement dans un client VIDOS unique.


Cependant, vous pouvez également intégrer Monitor Wall de façon centralisée de sorte que tous les clients VIDOS du système puissent y accéder. Pour ce faire, utilisez le Configuration Manager. Lancez tout Configuration Manager présent dans le système, connectez-le au serveur requis et affectez les Monitor Walls au système comme décrit dans la documentation séparée sur VIDOS Server (Section Alloueur de périphériques).

4 Paramètres dans Configuration Manager

Dans Configuration Manager, les Monitor Walls en cours d'exécution sont détectés comme les autres éléments matériels. Diverses informations sont affichées et d'autres options de configuration sont fournies. La section suivante répertorie les pages de configuration contenues dans Configuration Manager pour Monitor Wall et explique les différents paramètres.



REMARQUE !

Les modifications deviennent effectives uniquement lorsque vous cliquez sur  dans la barre d'outils.

Pour plus d'informations, reportez-vous à la documentation séparée de Configuration Manager.

4.1 Onglet Accès à l'appareil

Identification

Dans cette section, vous pouvez attribuer un nom de périphérique et un ID au Monitor Wall pour faciliter les affectations dans les installations de plus grande envergure.

Mot de passe

Dans cette section, vous pouvez protéger le Monitor Wall contre tout accès non autorisé. Monitor Wall fonctionne avec deux niveaux de mot de passe. Le niveau **service** est le niveau d'autorisation le plus élevé. Avec ce niveau d'accès, après avoir saisi le mot de passe requis, les utilisateurs peuvent utiliser toutes les fonctions de Monitor Wall et modifier tous les paramètres de configuration. Le niveau **user** permet aux utilisateurs d'établir et de couper des connexions, mais il ne leur donne pas accès à la configuration.

Accès au périphérique (onglet principal Périphériques uniquement)

Cette section contrôle l'accès de VIDOS au Monitor Wall. Ici, vous pouvez configurer des paramètres pour déterminer quel protocole et quel port HTTP sont utilisés pour la communication entre VIDOS et le der Monitor Wall.

Si le Monitor Wall est protégé par mot de passe, c'est dans cette section que vous devez enregistrer le mot de passe d'accès via VIDOS.

Informations de version

Dans cette section, vous pouvez afficher les versions matérielle et micrologicielle de Monitor Wall.

4.2 Onglet Avancé

Fenêtres vidéo

Dans cette section, vous pouvez modifier l'affichage des fenêtres vidéo.



REMARQUE !

Les paramètres définis dans cette section s'appliquent à toutes les fenêtres vidéo. Dans cette section, vous ne pouvez pas configurer des paramètres pour des fenêtres vidéo individuelles.

Sous **Rapport hauteur/largeur**, vous pouvez sélectionner le rapport hauteur/largeur des fenêtres vidéo, à savoir 4:3 ou 16:9. Sélectionnez un paramètre approprié pour la plupart de vos sources vidéo.

Sous **Métadonnées**, vous pouvez définir si les métadonnées peuvent être affichées dans les fenêtres vidéo ou non.

Sous **Lissage vidéo**, vous avez la possibilité d'améliorer la qualité de lecture des vidéos. Pour ce faire, faites glisser le curseur vers la droite ou saisissez un nombre entre **0** et **100** dans le champ d'entrée. Si vous saisissez **0**, aucun lissage vidéo n'est effectué. Si vous saisissez **100**, le lissage vidéo maximum est effectué. Plus le niveau de lissage est élevé, plus le délai entre l'image en temps réel et l'affichage de l'image vidéo dans Monitor Wall est long.

Destination

Si les périphériques auxquels le Monitor Wall a accès sont protégés par un mot de passe global, vous pouvez enregistrer ce mot de passe ici.


Résolution de l'affichage

Dans cette section, vous pouvez spécifier si le Monitor Wall sélectionne automatiquement ou pas la résolution optimale pour le périphérique d'affichage au démarrage.

4.3 Onglet Accès réseau

Réseau

Dans cette section, vous pouvez définir les paramètres du réseau pour le Monitor Wall.

1. Dans le champ **Adresse IP du périphérique**, saisissez une adresse IP valide sur le réseau (par exemple, 192.168.0.32).
2. Si nécessaire, saisissez un masque de sous-réseau et une adresse de passerelle appropriés pour l'adresse IP.
3. Dans la barre d'outils, cliquez sur .
4. Confirmez l'invite indiquant le redémarrage du périphérique.
5. Redémarrer Monitor Wall.



REMARQUE !

Une nouvelle adresse IP, un nouveau masque de sous-réseau ou une nouvelle adresse de passerelle ne devient valide que lorsque Monitor Wall est redémarré.

Index

A

Adresse IP 17

C

Carte graphique 5

Code d'activation 8

Code d'installation 8

Configuration Manager 8

Configuration minimale requise 4

Configurations 12

D

Double moniteur 12

Droits de l'utilisateur 10, 14, 16

E

Exemple de configuration 5

F

Fenêtres vidéo 17

G

Gestion des droits 10, 14, 16

I

Instantanés 13

IntuiKey 14

L

Lecture des données vidéo 13

Licence 8

Lissage vidéo 17

M

Métadonnées 17

P

Paramètres du réseau 17

Q

Qualité de lecture 17

R

Rapport hauteur/largeur 17

Résolution optimale 17

S

Serveur VIDOS 15

Système de gestion vidéo 10

V

VIDOS 10

Bosch Security Systems

Werner-von-Siemens-Ring 10
85630 Grasbrunn
Germany

www.boschsecurity.com

© Bosch Security Systems, 2011