

AUTODOME VG5 série 600

VG5 série 600



BOSCH

fr Manuel d'utilisation

Table des matières

1	Mise en route	5
1.1	Mise sous tension	5
1.2	Mise en place de la commande de l'AutoDome	6
1.2.1		6
1.2.2	Fonctionnement de base du clavier	6
1.2.3	Commandes clavier	6
1.3	Définir l'adresse de la caméra	7
1.3.1	FastAddress	7
1.4	Définir des mots de passe	8
1.4.1	Mots de passe spécifiques	8
2	Navigation dans les menus affichés à l'écran	9
2.1	Menu Configuration	9
2.2	Menu Config. Caméra	10
2.3	Config. de l'objectif	14
2.4	Menu Config. PTZ	15
2.5	Menu Config. Affichage	17
2.6	Menu Config. Communication	20
2.7	Config. Alarme E/S	21
2.8	Menu Config. Règle	24
2.9	Menu Langue	27
2.10	Menu Config. Paramètres Avancés	28
2.11	Menu Diagnostic	29
2.11.1	Sous-menu État Alarme	32
3	Commandes standard utilisateur de l'AutoDome (déverrouillées)	33
3.1	Configuration du mode Orientation Automatique	33
3.2	Configuration des prépositions	33
3.3	Définition du titre d'une préposition ou d'un secteur	33
3.4	Configuration de tours de prépositions	34
3.5	Programmation du mode Inactivité	35
3.6	Enregistrement de tours	35
4	Protocoles de commande alternatifs	36
4.1	Définir FastAddress à l'aide d'autres protocoles	36
4.1.1	Utiliser un contrôleur American Dynamics	36
4.1.2	Utiliser un contrôleur Pelco	40
4.2	Mode Protocole Pelco	41
4.2.1	Configuration matérielle	41
4.2.2	Commandes clavier Pelco	42
4.2.3	Commandes clavier Pelco	42
4.2.4	Commandes de prépositions spécifiques	43
5	Menus Pelco affichés à l'écran	45
5.1	Menu Configuration	45
5.1.1	Verrouillage de la Commande (verrouillé)	46
5.1.2	Menu Bosch (verrouillé)	47
5.1.3	Menu Config. PTZ (déverrouillé)	48
5.1.4	Autres menus	50

6	Commandes clavier classées par numéro	51
7	Fonctions avancées	56
7.1	Règles d'alarme	56
7.1.1	Contrôle des règles d'alarme	56
7.1.2	Exemples de règles d'alarme	56
7.2	Fonctionnement de la fonction AutoTrack	60
7.2.1	Paramètres et recommandations pour la fonction AutoTrack	60
7.2.2	Optimisation de la fonction AutoTrack	61
7.3	Masquage Virtuel	62
7.4	Masquage Privatif	63
7.5	Détection de mouvements avec zone d'intérêt (prépositions 90 à 99)	63
7.6	Stabilisation de l'image	64
7.7	Tour de prépositions	64
7.8	Azimut, élévation et directions de la boussole	64
7.8.1	Définition du point zéro de l'azimut	65
7.8.2	Affichage de l'azimut, de l'élévation et de l'orientation de boussole	66
7.9	Commandes et paramètres de recalibrage du retour en position initiale automatique	66
7.9.1	Fonctionnement du Recalibrage du retour en position initiale automatique	67
7.9.2	Utilisation du mode Recalibrage du retour en position initiale automatique	68
8	Guide de dépannage	69
8.1	Utilisation et contrôle de l'AutoDome VG5	69
8.2	Audio de la caméra AutoDome série VG5	70
9	Annexe : Conversions FastAddress	72
		73

1 Mise en route

Installez et branchez l'AutoDome conformément au *Manuel d'installation AutoDome VG5*. Un système standard comprend un clavier, une matrice vidéo, un moniteur et les câbles de branchement appropriés. Veuillez vous reporter au manuel de chaque produit pour obtenir les instructions d'installation et de configuration concernant chaque composant du système.

1.1 Mise sous tension

Lorsque vous mettez l'AutoDome sous tension, un délai de dix (10) secondes s'écoule avant que la phase de retour en position repos ne démarre. Au cours de cette phase, la caméra effectue un balayage de gauche à droite et s'incline de haut en bas. Elle ajuste également la mise au point de l'objectif. Au total, la phase de retour en position repos dure environ 40 secondes, à la suite de quoi l'écran de version du firmware s'affiche.

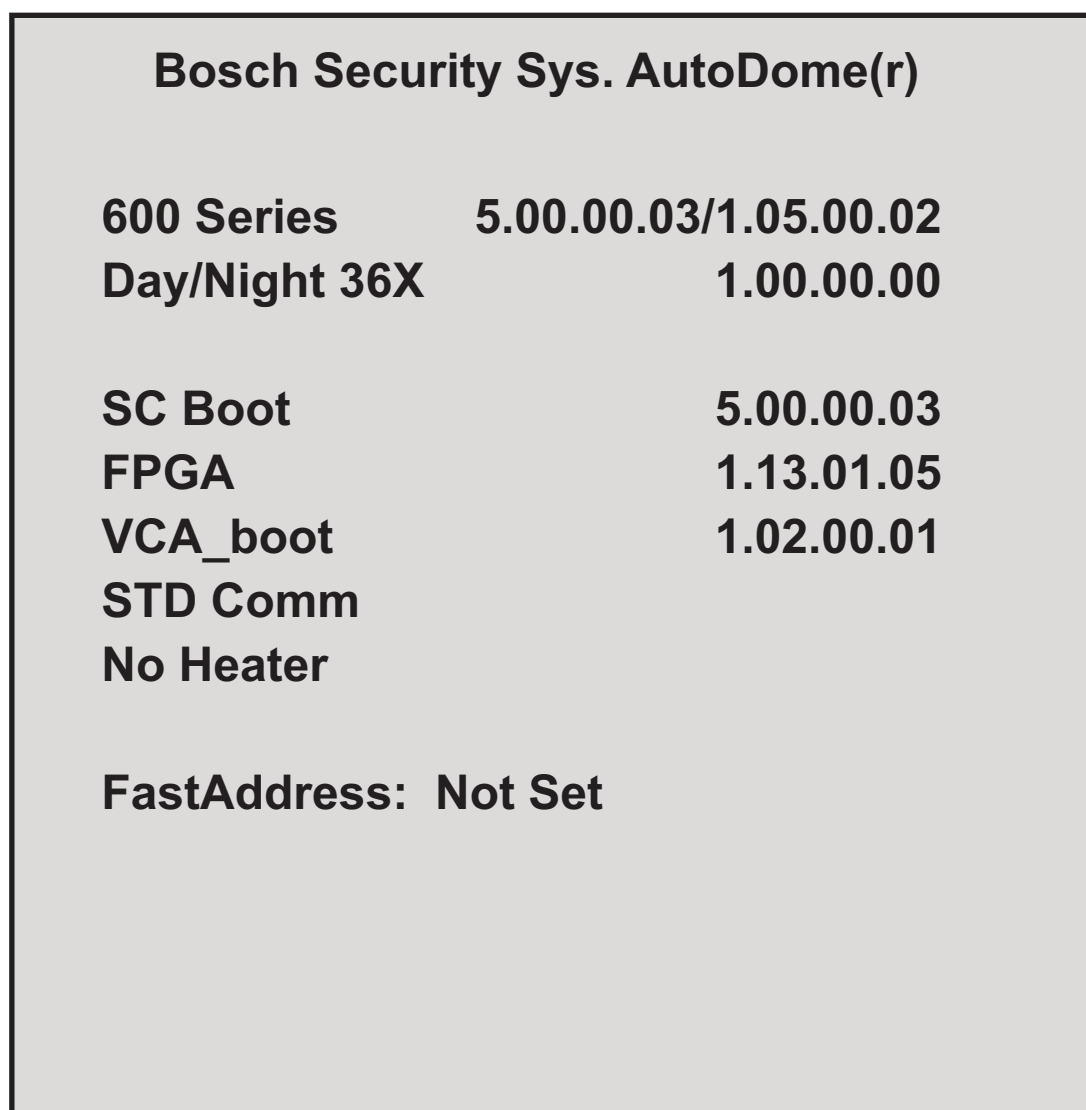


Figure 1.1: Exemples d'écrans de version du firmware au démarrage du VG5

L'écran d'accueil indique le type de votre AutoDome, la caméra installée, les versions des firmwares pour différents fichiers et l'adresse IP (pour les modèles AutoDome VG5 série 700).

1.2 Mise en place de la commande de l'AutoDome

1.2.1

1.2.2 Fonctionnement de base du clavier

Les tableaux ci-dessous récapitulent les principales fonctions d'un clavier standard, ainsi que les fonctions disponibles pour commander une caméra AutoDome.

Fonctionnalités types du clavier	Utilisation
Touches de fonction	Sélection d'un paramètre de commande spécifique.
Touches numérotées	Saisie d'un chiffre compris entre 0 et 9.
Touche Camera	Sélection d'un numéro de caméra.
Touche Enter	Validation d'une sélection.
Touche Focus	Définition de la mise au point de l'objectif ou sélection d'une option de menu en mode Affichage à l'écran .
Touche Iris	Définition des paramètres de l'iris ou sélection d'une option de menu en mode Affichage à l'Écran .
Voyants des touches	Signalement d'une touche active.
LCD	Affichage de l'état en cours.
Joystick	Contrôle un dôme motorisé AutoDome.

Tableau 1.1: Fonctions types du clavier

Fonctionnement du dôme	Comment le contrôler
Effectuer un balayage horizontal	Actionnez le joystick vers la gauche ou vers la droite.
Incliner la caméra de haut en bas	Actionnez le joystick vers l'avant et vers l'arrière.
Effectuer un zoom avant	Tournez le joystick dans le sens des aiguilles d'une montre.
Effectuer un zoom arrière	Tournez le joystick dans le sens inverse des aiguilles d'une montre.

Tableau 1.2: Commandes types du clavier pour une caméra AutoDome

1.2.3 Commandes clavier

Les commandes clavier se composent d'une suite de trois (3) touches respectant la convention suivante : 1) une touche de **Fonction** + 2) une ou plusieurs touches de **Commande** numérotées + 3) la touche **Enter**.

- En fonction du type de clavier, les touches de fonction sont intitulées :
ON ou **AUX ON**
OFF ou **AUX OFF**
SET ou **SET SHOT**

SHOT ou SHOW SHOT



Remarque!

La convention utilisée pour les touches de commandes dans le présent manuel est la suivante : ON, OFF, SET et SHOT. Reportez-vous au manuel de votre clavier pour connaître les conventions de dénomination des touches.

- Les numéros de commande sont compris entre 1 et 999. Pour obtenir la liste complète des commandes clavier, voir la section *Commandes clavier classées par numéro*, Page 51.
- La touche **Enter** peut également être représentée par le symbole ∞◆.

Par exemple, la commande clavier permettant à l'AutoDome d'effectuer un balayage de 360° en continu est la suivante :

ON-1-ENTER (appuyez sur la touche **ON**, sur la touche numérotée **1**, puis sur **ENTER**).

1.3

Définir l'adresse de la caméra

Une fois l'AutoDome mise sous tension et la phase de retour en position repos terminée, vous devez définir l'adresse de la caméra. Vous pourriez vouloir également affecter un mot de passe à l'AutoDome et personnaliser certains de ses paramètres par défaut.



Remarque!

Il n'est pas nécessaire de définir une adresse pour la caméra si vous utilisez une communication Bilinx ou Ethernet. Reportez-vous au *Manuel d'installation AutoDome VG5* pour configurer une caméra AutoDome en vue de son utilisation avec Bilinx ou Ethernet.

1.3.1

FastAddress

FastAddress est une fonction de l'AutoDome vous permettant de définir ou de modifier l'adresse d'une caméra à l'aide du clavier et des menus affichés à l'écran.

Il existe trois (3) commandes **FastAddress** :

- **ON-999-ENTER** : affiche et programme toutes les caméras ne disposant pas d'adresse dans le système.



Remarque!

Si un clavier est défini sur un numéro de caméra disposant déjà d'une adresse, cette caméra répond également à cette commande.

- **ON-998-ENTER** : affiche et programme toutes les caméras avec ou sans adresse dans le système.
- **ON-997-ENTER** : affiche simultanément l'état en cours d'adresse de toutes les caméras du système.

Pour définir une adresse pour une caméra ne disposant pas d'adresse :

1. Sélectionnez le numéro de la caméra à laquelle vous souhaitez appliquer la fonction **FastAddress**. Le système affiche le numéro de la caméra sur le clavier et l'image sur le moniteur correspondant.
2. Appuyez sur **#-ENTER** (où # correspond au numéro de la caméra ne disposant pas d'adresse).
3. Appuyez sur **ON-999-ENTER** pour appeler l'affichage des caméras à l'écran du système ne disposant pas d'adresse.
4. Suivez les instructions à l'écran. Vous recevez un message de confirmation sur l'écran dès que la fonction **FastAddress** est terminée.

Pour modifier ou effacer l'adresse d'une caméra disposant d'une adresse :

1. Sélectionnez le numéro de la caméra à laquelle vous souhaitez appliquer la fonction **FastAddress**. Le système affiche le numéro de la caméra sur le clavier et l'image sur le moniteur correspondant.
2. Appuyez sur **#-ENTER** (où # correspond au numéro de la caméra avec adresse).
3. Appuyez sur **ON-998-ENTER** pour appeler l'affichage de toutes caméras du système disposant ou non d'une adresse.
4. Suivez les instructions affichées à l'écran. Vous recevez un message de confirmation sur l'écran dès que la fonction **FastAddress** est terminée.

**Remarque!**

La **FastAddress** est stockée dans la mémoire rémanente et n'est pas modifiée lorsque la caméra est mise hors tension ou que les paramètres par défaut sont restaurés.

1.4 Définir des mots de passe

Les mots de passe permettent de contrôler l'accès aux menus des commandes verrouillées. Les commandes non verrouillées sont accessibles par tous les utilisateurs. Les mots de passe sont des codes de quatre (4) chiffres.

1.4.1 Mots de passe spécifiques

Mot de passe	Niveau de sécurité
0000 (par défaut)	Active la sécurité, exigeant ainsi que l'utilisateur saisisse la commande de déverrouillage OFF-90-ENTER pour pouvoir appeler une commande verrouillée.
9999	Désactive la sécurité et permet à tous les utilisateurs d'accéder aux commandes verrouillées.

Pour définir ou modifier un mot de passe (commande verrouillée) :

1. Appuyez sur **OFF-90-ENTER** pour désactiver le verrouillage de la commande.
2. Appuyez sur **SET-802-ENTER** pour accéder au menu des mots de passe.
3. Actionnez le joystick vers le haut ou vers le bas pour sélectionner un nombre. Actionnez le joystick vers la droite pour passer à l'emplacement de numérotation suivant.
4. Suivez les instructions à l'écran et enregistrez le mot de passe. Vous recevez une confirmation à l'écran.

2 Navigation dans les menus affichés à l'écran

L'AutoDome est programmé par le biais des menus affichés à l'écran. Pour accéder aux menus **OSD**, vous devez ouvrir le **menu Configuration** principal.

Les options marquées d'un astérisque (*) sont des paramètres par défaut, sauf indication contraire.



Remarque!

Après une durée d'inactivité de 4,5 minutes, le délai de temporisation du menu arrive à expiration et le menu se ferme sans avertissement. Certains paramètres non enregistrés du menu actuel peuvent être perdus.

2.1 Menu Configuration

Le **menu Configuration** principal permet d'accéder à tous les paramètres programmables de l'AutoDome. Ce menu est verrouillé et requiert que l'utilisateur désactive le verrouillage des commandes.

Pour ouvrir le menu Configuration principal (commande verrouillée) :

1. Appuyez sur **OFF-90-ENTER** pour désactiver le verrouillage des commandes.
2. Appuyez sur **ON-46-ENTER** pour accéder au **menu principal**.
3. Utilisez le joystick pour mettre un élément du menu en surbrillance.
4. Appuyez sur **Focus/Iris** pour ouvrir un menu.
5. Suivez les instructions à l'écran.



Remarque!

L'AutoDome affiche uniquement les menus correspondant à la configuration du modèle spécifique d'AutoDome. Utilisez le joystick pour parcourir les options de menu et les touches **Focus/Iris** pour effectuer une sélection.

Menu Configuration		
Quitter...		
Config. Caméra		
Config. Objectif		
Config. PTZ		
Config. Affichage		
Config. Communication		
Config. Alarme		
Langue		
Avancé		
Diagnostics		

Menu Configuration		
Focus/Iris : Sélectionner		

Options du menu Configuration :

Menu	Description
Quitter	Ferme le menu.
Config. Caméra	Permet d'accéder aux paramètres de caméra réglables, tels que la balance des blancs, le contrôle du gain, la netteté, la synchronisation, la synchronisation secteur, la compensation de contre-jour, le shutter et le mode Nuit.
Config. Objectif	Permet d'accéder aux paramètres d'objectif réglables, tels que la mise au point, le diaphragme, la vitesse de zoom et le zoom numérique.
Config. PTZ	Permet d'accéder aux paramètres de caméra mobile (orientation/inclinaison/zoom) réglables, tels que le balayage automatique (Auto Pan), les tours de garde, la vitesse de balayage et de zoom (PTZ), la durée d'inactivité, la fonction Autopivot et les limites d'inclinaison.
Config. Affichage	Permet d'accéder aux paramètres d'affichage réglables, notamment l'affichage du menu à l'écran, le masquage zone et le masquage privatif.
Config. Communication	Permet d'accéder aux paramètres de communication (par exemple, Débit Auto et Bilinx).
Config. Alarme	Permet d'accéder aux paramètres d'alarme tels que les entrées, les sorties et les règles.
Langue	Affiche la langue.
Avancé	Permet d'accéder au menu Paramètres avancés, notamment Stabilisation, Sensibilité AutoTrack, Hauteur de la caméra et Masquage virtuel.
Diagnostics	Affiche l'état des événements de diagnostic.

**Remarque!**

Pour sélectionner l'option **Quitter le menu** à partir du menu actuel, utilisez la commande Zoom.

2.2**Menu Config. Caméra**

Le **menu Config. Caméra** permet d'accéder aux paramètres de la caméra qui peuvent être modifiés ou personnalisés. Les éléments de menu signalés par un astérisque (*) correspondent aux paramètres par défaut.

Config. Caméra		
Quitter...		
* Balance des Blancs :	ATW Étendue	
* Contrôle de Gain :	AUTO	
* Gain Maximum :	6 (4**)	
* Netteté	12	
* Mode Synch. :	Interne	
* Retard de Synchronisation Secteur :	0	
* Comp. Contrejour :	ARRÊT	
* WDR	ARRÊT	
* Mode shutter :	SensUP Automatique	
* Shutter :	1/60	
* SenUP Automatique Max :	x15	
* Mode Nuit :	AUTO	
* Couleur Mode Nuit :	ARRÊT	
* Seuil Mode Nuit :	55	
* Pre-Comp	1	
Restauration des paramètres par défaut...		
* = Réglages d'usine		
** = caméra WDR uniquement		
Focus/Iris: Sélectionner		

Options du menu Config. Caméra :

Menu	Description	Sous-menu/Description	Paramètres Par Défaut
Quitter	Ferme le menu.		

Menu	Description	Sous-menu/Description	Paramètres Par Défaut
Bal. des blancs	Maintient une reproduction correcte des couleurs lorsque la température de couleur d'une scène varie (par exemple, de la lumière du jour à un éclairage fluorescent).	<p>Bal. blancs auto étendue : règle la couleur de la caméra suivant une plage étendue.</p> <p>Bal. blancs automatique : règle en permanence la couleur de la caméra.</p> <p>Bal. blancs intérieur : optimise la couleur de la caméra pour des conditions intérieures standard.</p> <p>Bal. blancs extérieur : optimise la couleur de la caméra pour des conditions extérieures standard.</p> <p>Bal. blancs automatique fixe : règle les paramètres de couleur de la caméra pour la scène actuelle.</p> <p>Manuel : permet à l'utilisateur de régler le gain du rouge et du bleu. Réglages possibles : - (1 à 100) +</p> <p>Extérieur auto : règle automatiquement la balance des blancs afin de réduire les tons sombres à l'aube ou au crépuscule.</p> <p>Lampe sodium : optimise la lumière à vapeur de sodium afin de restituer les couleurs d'origine des objets.</p> <p>Lampe sodium auto : se règle automatiquement en condition de lumière à vapeur de sodium afin de permettre la restitution des couleurs d'origine des objets</p>	Bal. blanc auto étendue
Contrôle de Gain	Éclaircit automatiquement les scènes sombres, ce qui peut introduire de la granulation dans les scènes de faible luminosité.	Auto ou ARRÊT	AUTO
Niveau de gain max.	Règle le niveau de gain maximum permis pour le contrôle de gain lorsqu'il est défini sur AUTO .	Réglages possibles : - (1 à 6) + (1 = 8 dB, 2 = 12 dB, 3 = 16 dB, 4 = 20 dB, 5 = 24 dB, 6 = 28 dB)	4
Netteté	Règle la netteté de l'image.	Réglages possibles : - (1 à 16) +	12

Menu	Description	Sous-menu/Description	Paramètres Par Défaut
Mode Synch.	Définit le type de mode de synchronisation de la caméra.	INTERNE : synchronise la caméra sur un quartz interne. Cette option est recommandée en cas de bruit sur l'alimentation électrique. SYNCHRONISATION SECTEUR : synchronise la caméra sur l'alimentation secteur. Cette option élimine les décrochages d'image dans les systèmes à plusieurs caméras.	INTERNE
Réglage Synch. Secteur	Cette fonction optimise le mode SYNCHRONISATION SECTEUR pour éliminer les décrochages d'image dans les applications en courant polyphasé.	Réglages possibles : – (0° à 359°) +	0°
Comp. Contrejour	Améliore la qualité de l'image lorsque l'arrière-plan est très lumineux.	MARCHE ou ARRÊT	ARRÊT
WDR	Active ou désactive la fonction de plage dynamique étendue (WDR).	MARCHE, ARRÊT ou AUTO	ARRÊT
Mode Shutter	Active ou désactive la fonction SensUP Automatique.	SensUP Automatique ou ARRÊT	SensUP Automatique
Shutter	Règle la vitesse du shutter électronique (AES).	Réglages possibles : – (de 60 à l'extrême gauche jusqu'à 1/10 000) +	1/60 s (NTSC) ou 1/50 s (PAL)
SensUP automatique Max.	Définit la limite de sensibilité lorsque la vitesse du shutter est définie sur SensUP Automatique.	x15, x7,5, x4 ou x2	x15
Mode Nuit	Active le mode Nuit (N/B) pour améliorer l'éclairage des scènes de faible luminosité.	MARCHE, ARRÊT ou AUTO	AUTO
Coul. mode nuit	Détermine si le traitement de la couleur reste actif en mode Nuit.	MARCHE ou ARRÊT	ARRÊT
Seuil Mode Nuit	Règle le niveau de luminosité à partir duquel la caméra sort automatiquement du mode Nuit (N/B).	Réglages possibles : – (10 à 55) + (par incréments de 5) 10 : la caméra quitte le mode Nuit tôt (sensibilité élevée) ; 55 : la caméra quitte le mode Nuit tard (sensibilité faible)	55

Menu	Description	Sous-menu/Description	Paramètres Par Défaut
Pre-Comp	Amplifie le gain vidéo pour compenser l'utilisation de câbles sur de longues distances.	Réglages possibles : - (1 à 10) +	1
Paramètres par défaut	Restaure tous les paramètres par défaut, uniquement pour ce menu.		

2.3 Config. de l'objectif

Le **menu Config. Objectif** permet d'accéder aux paramètres de l'objectif qui peuvent être modifiés ou personnalisés. Les éléments de menu signalés par un astérisque (*) correspondent aux paramètres par défaut.

Config. de l'objectif			
	Quitter...		
*	Mise au point automatique (focus) :	SPOT	
*	Auto-Iris :	CONSTANTE	
*	Niveau Auto-Iris :	8	
*	Vitesse de Mise au Point :	2	
*	Vitesse du diaphragme :	5	
*	Niveau Max Zoom :	RAPIDE	
*	Zoom Numérique :	MARCHE	
	Restaure les paramètres par défaut		
* = Réglage d'usine			
Focus/Iris: Sélectionner			

Options du menu Config. Objectif :

Menu	Description	Sous-menu/Description	Paramètres Par Défaut
Quitter	Permet d'enregistrer et de quitter le menu.		
Mise au point automatique (focus)	Effectue automatiquement la mise au point sur le sujet situé au centre de l'écran.	CONSTANTE : la fonction Mise au point automatique (focus) est toujours active, même lorsque la caméra se déplace. MANUEL : la fonction Mise au point automatique (focus) est désactivée et la mise au point manuelle doit être utilisée. SPOT : la fonction Mise au point automatique (focus) est activée une fois que la caméra s'est immobilisée. Une fois la mise au point effectuée, la fonction Mise au point automatique (focus) est désactivée jusqu'au prochain déplacement de la caméra.	SPOT
Auto-Iris	S'adapte automatiquement à des conditions d'éclairage variables.	MANUEL : l'iris doit être réglé manuellement. CONSTANTE : la fonction Auto Iris est toujours activée.	CONSTANTE
Niveau Auto Iris	Réduit le niveau de référence de l'iris de la caméra pour permettre une exposition correcte.	Réglages possibles : - (1 à 15) +	8
Vitesse Focus	Règle la vitesse de mise au point manuelle.	Réglages possibles : - (1 à 8) +	2
Vitesse Iris	Règle la vitesse du diaphragme manuel.	Réglages possibles : - (1 à 10) +	5
Niveau max Vitesse Zoom	Règle la vitesse de zoom manuel.	LENT, MOYEN ou RAPIDE	RAPIDE
Zoom Numérique	Active le zoom numérique.	ARRÊT ou MARCHE	MARCHE
Paramètres par défaut	Restaure tous les paramètres par défaut de ce menu.		

2.4 Menu Config. PTZ

Le **menu Config. PTZ** permet d'accéder aux paramètres de l'orientation/inclinaison et de zoom (PTZ) qui peuvent être modifiés ou personnalisés. Les éléments de menu signalés par un astérisque (*) correspondent aux paramètres par défaut.

	Config. PTZ		
	Quitter...		

Config. PTZ			
*	Orientation Automatique :	30 deg/s	
*	Durée Tempo. - Tour 1 :	5 s	
*	Durée Tempo. - Tour 2 :	5 s	
*	Vitesse Fixe PTZ :	4	
*	Inactivité :	ARRÊT	
*	Période d'Inact.	2 min	
*	AutoPivot :	MARCHE	
*	Orientation AutoDome	NORMAL	
*	Arrêt sur image durant la préposition	MARCHE	
	Limite haute de l'inclinaison...		
	Paramètres par défaut		
* = Réglage d'usine			
Focus/Iris : Sélectionner			

Options du menu Config. PTZ :

Menu	Description	Sous-menu/Description	Paramètre Par Défaut
Quitter	Ferme le menu.		
Orientation automatique	Règle la vitesse de la caméra lors d'une orientation automatique et d'un balayage automatique (AutoScan).	Réglages possibles : - (1°/s à 60°/s) +	30°/s
Durée Tempo. - Tour 1	Modifie la durée de temporisation entre deux prépositions lors du tour.	Réglages possibles : - (3 s à 10 min.) +	5 s
Durée Tempo. - Tour 2	Modifie la durée de temporisation entre deux prépositions lors du tour.	Réglages possibles : - (3 s à 10 min.) +	5 s
Vitesse Fixe PTZ	Définit la vitesse d'orientation et d'inclinaison lorsqu'elle est contrôlée par un contrôleur avec une vitesse fixe.	Réglages possibles : - (1 à 15) +	4

Menu	Description	Sous-menu/Description	Paramètre Par Défaut
Inactivité	Active le mode dans lequel l'AutoDome repasse après la durée d'inactivité définie.	Scène 1 : retour à la Préposition 1. Aux Préc. : permet de revenir à l'activité précédente, telle que les commandes auxiliaires 1, 2, 7, 8, 50 ou 52. ARRÊT : la caméra reste indéfiniment sur la scène actuelle.	ARRÊT
Durée d'Inactivité	Définit la durée d'inactivité précédant l'exécution de l'action ci-dessus.	Réglages possibles : - (3 s à 10 min.) +	2 min
AutoPivot	Fait automatiquement pivoter la caméra à 180° afin de suivre un sujet qui se déplace juste sous celle-ci.	ARRÊT ou MARCHÉ	MARCHÉ
Orientation AutoDome	Fait automatiquement pivoter la vidéo de 180°.	INVERSE ou NORMAL	NORMAL
Arrêt sur image durant la préposition	Conserve la séquence de la préposition en cours lors du déplacement vers une autre préposition.	ARRÊT ou MARCHÉ	MARCHÉ
Limite haute de l'inclinaison...	Définit la limite d'inclinaison supérieure de la caméra.	Utilisez le joystick pour sélectionner une scène.	
Azimut zéro...	Définit la position d'orientation zéro degré.	Utilisez le joystick pour sélectionner la scène que vous souhaitez définir en tant que position d'orientation zéro degré et en tant que nord de la boussole. <i>Voir Azimut, élévation et directions de la boussole, Page 64.</i>	
Paramètres par défaut	Restaure le paramétrage par défaut, uniquement pour ce menu.		

2.5 Menu Config. Affichage

Permet d'accéder aux paramètres d'affichage qui peuvent être modifiés ou personnalisés. Les options marquées d'un astérisque (*) correspondent aux paramètres par défaut.

	Config. Affichage		
	Quitter...		
*	Affichage à l'Écran du Titre:	MOMENTANÉE	

Config. Affichage			
*	Affichage à l'Écran de la Caméra:	MARCHE	
	Régler Affichage:		
	Masquage Secteur...		
	Masquage de Zones Privatives...		
	Modifier titre secteur		
	Modifier titre scène		
	Paramètres par défaut		
* = Réglage d'usine			
Focus/Iris: Sélectionner			

Options du menu Config. Affichage :

Menu	Description	Sous-menu/Description	Paramètre par défaut
Quitter	Permet d'enregistrer et de quitter le menu.		
Affichage à l'Écran du Titre	Contrôle la façon dont l'affichage du menu à l'écran affiche les titres de secteur ou de prise.	ARRÊT : les titres sont masqués. MARCHE : les titres sont affichés en permanence. MOMENTANÉE : les titres s'affichent pendant quelques secondes, puis disparaissent de l'écran.	MOMENTANÉE
Affichage du menu à l'Écran de la Caméra	Détermine comment l'affichage du menu à l'écran affiche les informations de réponse de la caméra, par ex. Zoom Numérique, Iris Ouvert/Fermé et Mise Au Point Rapprochée/Éloignée.	ARRÊT ou MARCHE	MARCHE

Menu	Description	Sous-menu/Description	Paramètre par défaut
Régler Affichage	Règle la luminosité du texte et la position verticale du titre affiché à l'écran.	<p>Quitter : ferme le menu.</p> <p>Haut : déplace le titre affiché vers le haut.</p> <p>Bas : déplace le titre affiché vers le bas.</p> <p>Plus Lumineux : éclaircit le texte affiché à l'écran.</p> <p>Plus Sombre : assombrit le texte affiché à l'écran.</p>	
Azimut	Affiche les valeurs d'azimut/élévation.	<p>On : affiche les valeurs d'azimut/élévation.</p> <p>Off : masque les valeurs d'azimut/élévation.</p> <p><i>Voir Azimut, élévation et directions de la boussole, Page 64.</i></p>	OFF
Boussole	Affiche l'orientation de la boussole.	<p>On : affiche l'orientation de la boussole.</p> <p>Off : masque l'orientation de la boussole.</p> <p><i>Voir Azimut, élévation et directions de la boussole, Page 64.</i></p>	OFF
Masquage Zone	Permet le masquage vidéo des secteurs sélectionnés. Les secteurs disponibles vont de 1 à 16. Suivez les instructions à l'écran.	<p>Quitter : ferme le menu.</p> <p>Secteur (1-16) : appuyez sur Focus/Iris pour masquer ou effacer un secteur.</p>	
Masquage de zone privative	Permet le masquage dynamique de zones privatives. Jusqu'à 24 masques de zones privatives sont disponibles, avec une limite maximale de huit (8) par scène.	<p>Quitter : enregistre et ferme le menu.</p> <p>Masque : 1 à 24 zones de masquage. Suivez les instructions affichées à l'écran pour définir un masque. Voir <i>Règles d'alarme, Page 56.</i></p> <p>Paramètres par défaut: restaure les paramètres par défaut, uniquement pour ce menu.</p>	
Modifier titre secteur	Permet de modifier des titres de secteur (zone) existant	Sélectionnez un titre de secteur pour accéder à la palette de caractères. Voir <i>Définition du titre d'une préposition ou d'un secteur, Page 33</i> pour obtenir des instructions.	

Menu	Description	Sous-menu/Description	Paramètre par défaut
Modifier titre scène	Permet de modifier des titres de scène (prise) existants	Sélectionnez un titre de scène, puis choisissez une option de menu : <ul style="list-style-type: none"> – Modifier titre scène pour accéder à la palette de caractères. Voir <i>Définition du titre d'une préposition ou d'un secteur, Page 33</i> pour obtenir des instructions. – Effacer la scène pour supprimer le titre de scène sélectionné. 	
Paramètres par défaut	Restaure les paramètres par défaut, uniquement pour ce menu.		

2.6 Menu Config. Communication

Le **menu Config. Communication** permet d'accéder aux paramètres Commande Bilinx et Débit en bauds. Les éléments du menu signalés par un astérisque (*) correspondent aux paramètres par défaut.

	Config. Communication		
	Quitter...		
*	Débit Auto :	MARCHE	
*	Débit En Bauds	9 600	
*	Bilinx:	MARCHE	
	Paramètres par défaut...		
	* = Réglage d'usine		
	Focus/Iris: Sélectionner		

Options du menu Config. Communication :

Menu	Description	Sous-menu/Description	Paramètre Par Défaut
Quitter	Permet d'enregistrer et de quitter le menu.		
Débit Auto	Active la fonction de détection automatique du débit de transfert en bauds.	MARCHE ou ARRÊT. MARCHE accepte automatiquement les débits entre 2 400 et 57 600 bauds. (Remarque : si vous passez d'un débit de 2 400 bauds à 57 600 bauds, vous devez d'abord configurer le contrôleur sur 19 200 pour que la fonction Débit Auto détecte le débit en bauds le plus élevé.)	MARCHE
Débit En Bauds	Définit manuellement le débit en baud lorsque la fonction Débit Auto est réglée sur ARRÊT.	Les valeurs possibles sont 2 400, 4 800, 9 600, 19 200, 38 400 et 57 600. Suivez ensuite les instructions affichées à l'écran pour confirmer la sélection.	9 600
Bilinx	Active la communication Commande Bilinx. (Uniquement disponible lorsque vous n'êtes pas connecté à une unité d'interface de données Bilinx.)	MARCHE ou ARRÊT.	MARCHE

2.7 Config. Alarme E/S

Le **menu Config. Alarme** permet d'accéder au menu **Config. Alarme E/S** pour définir des entrées ou sorties d'alarme et pour configurer des règles d'alarme.

Config. Alarme E/S		Config. Entrées				
Quitter...		Quitter...				
Config. Entrées...		1. Entrée d'Alarme 1	N.F.S.			Entrée Physique 1-7
Config. Sorties...		2. Entrée d'Alarme 2	N.O.S.			
Config. Règle...		3. Entrée d'Alarme 3	N.O.			
Paramètres par défaut...		4. Entrée d'Alarme 4	N.F.			
		5. Entrée d'Alarme 5	N.O.			

Config. Alarme E/S			Config. Entrées				
			6. Entrée d'Alarme 6	N.F.			
			7. Entrée d'Alarme 7	N.O.			
			8. AUCUNE				
			9. AUCUNE				Sortie Physique 9- 12
			10. AUCUNE				
			11. AUCUNE				
			12. AUCUNE				
			Focus/Iris : Sélectionner Type				
Focus/Iris : Sélectionner			Droite/Gauche: Sélectionner Mode				

Options du menu Config. Alarme :

Menu	Description	Sous-menu/Description	Paramètre Par Défaut
Quitter	Permet d'enregistrer et de quitter le menu.		
Config. Entrées	Définit les entrées physiques, les événements et les commandes pouvant être utilisés dans une règle. Douze (12) entrées d'alarme sont disponibles.		

Menu	Description	Sous-menu/Description	Paramètre Par Défaut
Entrées 1-7	Définit le type d'entrée physique.	N.O. : contact sec normalement ouvert. N.F. : contact sec normalement fermé. N.F.S. : contact supervisé normalement fermé. N.O.S. : contact supervisé normalement ouvert.	N.O.
Entrées 8-12	Définit des commandes d'entrée pouvant être utilisées dans une règle. Les entrées de commande peuvent également être personnalisées au moyen de numéros de commande clavier non attribués.	AUCUNE : aucune commande n'est définie. Aux. Marche : répond à une commande clavier ON (1-99) standard ou personnalisée. Aux. Arrêt : répond à une commande clavier OFF (1-99) standard ou personnalisée. Prise : répond à une préposition ou une scène prédéfinie comprise entre 1 et 99 AutoTrack : option déclenchant une alarme lorsqu'elle est définie sur MARCHE . Détection de Mouvements : option déclenchant une alarme lorsqu'elle est définie sur MARCHE .	AUCUNE

Remarque!



Les entrées d'alarme 1 et 2 assurent une détection de sabotage, si elles sont programmées en mode supervision, en cas de coupure de fil ou de court-circuit dans un circuit d'alarme. Reportez-vous au *Manuel d'installation AutoDome VG5* pour connaître les instructions de câblage.

Menu Config. Sorties

Config. Sorties...			
Quitter...			
1. Sortie d'Alarme 1	N.O.		1-4 Sorties
2. Sortie d'Alarme 2	N.O.		
3. Sortie d'Alarme 3	N.O.		Sorties
4. Relais d'Alarme	N.O.		
5. AUCUNE			
6. Aux. Activé	1		
7. Aux. Désactivé	8		

Config. Sorties...				
8. Prise	99			5-12 Sorties de Comman de
9. Affichage à l'Écran				
10. Transmission				
11. AUCUNE				
12. AUCUNE				
Focus/Iris: Sélectionner Type				
Droite/Gauche: Sélectionner Mode				

Options du menu Config. Sorties

Menu	Description	Sous-menu/Description	Paramètre Par Défaut
Quitter	Permet d'enregistrer et de quitter le menu.		
Config. Sorties	Définit les sorties physiques et les commandes clavier à utiliser dans une règle.		
Sorties 1-3	Définit une sortie physique.	N.O. : circuit normalement ouvert N.F. : circuit normalement fermé	N.O.
Relais d'Alarme	Sortie fixe disponible pour une règle.		
Sorties 5-12	Définit une sortie de commande à utiliser dans une règle.	Aux. Marche : commande clavier ON . Aux. Arrêt : commande clavier OFF . Appel prépos : rappelle une préposition. OSD : affichage à l'écran. Transmettre : renvoie un message à l'équipement en amont (disponible avec les connexions série RS-232, Bilinx et les modèles AutoDome IP). AutoTrack : active ou désactive la fonction AutoTrack AUCUNE : aucune commande n'est définie.	AUCUNE Sorties 5 et 6 définies sur Affichage à l'Écran et Prise 1

2.8 Menu Config. Règle

Le **menu Config. Règle** indique l'état des règles. Il vous permet également d'ajouter de nouvelles règles ou de modifier une règle existante. Le paramètre par défaut est **Vide**.



Remarque!

Vous pouvez programmer jusqu'à douze règles. Vous devez définir les entrées et les sorties avant de programmer une règle. Voir *Config. Alarme E/S, Page 21* pour configurer des entrées et des sorties d'alarme.

Config. Règle...			Règle 1	
Quitter...			Quitter...	
1. Règle 1	Activée		Activée	OUI
2. Règle 2	Désactivée		Entrée :	
3. Règle 3	Invalide		AUCUNE	
4. Règle 4	Vide		AUCUNE	
5. Règle 5	Vide		AUCUNE	
6. Règle 6	Vide			
7. Règle 7	Vide		Sortie :	
8. Règle 8	Vide		Affichage à l'Écran	
9. Règle 9	Vide		Prise 2	
10. Règle 10	Vide		Relais d'Alarme	2 s
11. Règle 11	Vide		AUCUNE	
12. Règle 12	Vide			
4. Règle 4	Vide			
			Droite/Gauche: Sélectionner Période	
Focus/Iris: Sélectionner			Focus/Iris: Sélectionner Type	

Options du menu Config. Règle

Menu	Description	Sous-menu/Description	Paramètres Par Défaut
Quitter	Permet d'enregistrer et de quitter le menu.		
Règle 1-12	Affiche l'état d'une règle sur le côté droit du menu. Il existe quatre (4) états possibles pour une règle.	<p>Activé : les entrées et sorties de règle sont correctement définies et la règle est activée.</p> <p>Désactivé : les entrées et sorties de règle sont définies, mais la règle est désactivée.</p> <p>Invalide : il existe une entrée ou une sortie manquante ou incorrecte pour la règle.</p> <p>Vide : aucune entrée ou sortie n'est définie pour la règle.</p>	Vide

La sélection d'un numéro de **règle** permet d'accéder au menu de configuration correspondant. Le **menu Règle #** vous permet de configurer une règle à partir d'entrées et de sorties d'alarme précédemment définies. Une fois qu'une alarme a été configurée avec des entrées et des sorties valides, elle peut être activée ou désactivée par le biais de son menu de configuration.

Options du menu Règle # :

Menu	Description	Sous-menu/Description	Paramètre Par Défaut
Quitter	Permet d'enregistrer et de quitter le menu.		
Activée	Active ou désactive la règle une fois que ses entrées et ses sorties ont été définies.	L'option OUI permet d'activer la règle tandis que l'option NON la désactive.	NON

Menu	Description	Sous-menu/Description	Paramètre Par Défaut
Entrée	Permet d'effectuer une sélection dans une liste d'entrées valides définies dans les menus Config. Alarme E/S > Config. Entrées qui déterminent les entrées d'une règle. Une règle peut comporter jusqu'à quatre (4) entrées.	Entrées Alarme 1 – 7 et toute entrée supplémentaire définie dans le menu Config. Entrées , y compris Aux. marche/arrêt (1-99), Prise et AUCUNE .	AUCUNE
Sortie	Permet d'effectuer une sélection dans une liste de sorties valides définies dans les menus Config. Alarme E/S > Config. Sorties qui déterminent les sorties d'une règle.	Sorties d'Alarme 1 – 3 et toute sortie supplémentaire définie dans le menu Config. Sorties , y compris : Relais d'Alarme, Aux. Activé/Désactivé (1-99), Prise, Affichage du menu à l'Écran, Transmission et AUCUNE . Certaines sorties, et notamment Sorties d'Alarme 1-3, Relais d'Alarme et Aux. Activé/Désactivé , peuvent être définies comme suit de façon à être actives pendant une durée déterminée : Secondes : 1-5, 10, 15 ou 30 Minutes : 1-5 ou 10 Maintenu : l'alarme reste active jusqu'à ce qu'elle ait été reconnue. Suivre : l'alarme fonctionne conformément à la règle associée.	AUCUNE



Remarque!

Vous pouvez inclure jusqu'à quatre (4) événements **Entrée** et **Sortie** dans une même règle. Toutefois, chaque entrée ou sortie doit exister pour que la règle d'alarme soit valide et activée.

2.9

Menu Langue

Le **menu Langue** permet d'accéder à une liste de langues disponibles pour les menus affichés à l'écran.

Langue		
Quitter...		
Anglais		
Espagnol		
Français		
Allemand		
Portugais		

Langue		
Polonais		
Italien		
Néerlandais		
Focus/Iris: Enregistrer et Sortir		

Options du menu Langue :

Menu	Description	Paramètres Par Défaut
Quitter	Permet d'enregistrer et de quitter le menu.	
Choisir une langue	Sélectionnez la langue dans laquelle le système va afficher les menus affichés à l'écran.	

2.10 Menu Config. Paramètres Avancés

Le **menu Avancé** donne accès aux menus **Config. Paramètres Avancés** tels que Stabilisation de l'image, Sensibilité de l'AutoTrack ou Masquage Virtuel. Les éléments de menu signalés par un astérisque (*) correspondent aux paramètres par défaut.

Config. Paramètres Avancés		
Quitter...		
* Stabilisation	ARRÊT	
* Sensibilité de l'AutoTrack	Auto	
Tempo. AutoTrack	ARRÊT	
Durée Tempo. AutoTrack	5 min	
* Hauteur de la Caméra:	12	
Masquage Virtuel...		
Paramètres par défaut...		

Config. Paramètres Avancés		
Focus/Iris: Enregistrer et Sortir		

Options du menu Config. Paramètres Avancés :

Menu	Description	Sous-menu/Description	Paramètre Par Défaut
Quitter	Permet d'enregistrer et de quitter le menu.		
Stabilisation	Active la stabilisation vidéo.		ARRÊT
Sensibilité AutoTrack	Permet de régler le niveau de sensibilité de la fonction AutoTrack.	Réglages possibles : -(Auto, 1 à 20)+ 1 correspond au niveau le plus sensible et 20 au moins sensible. Lorsqu'Auto est sélectionné, le niveau de sensibilité varie en fonction des conditions d'éclairage.	Auto
Tempo. AutoTrack	Activation ou désactivation de la fonction Tempo. AutoTrack.	Lorsque cette option est activée , la fonction AutoTrack « abandonne » le suivi après expiration du délai de temporisation défini si la recherche a lieu sur une zone réduite (telle qu'un arbre, un drapeau, etc.).	ARRÊT
Durée Tempo. AutoTrack	Permet d'accéder au menu Durée Tempo. AutoTrack	Réglages possibles : 30 s, 1 à 30 min.	5 min
Hauteur de la Caméra	Définit la hauteur de la caméra pour la fonction AutoTrack.	Valeurs possibles comprises entre 2,4 m et 30,7 m	3,6 m
Masquage Virtuel	Permet d'accéder au menu Masquage Virtuel . Voir <i>Masquage Virtuel, Page 62</i> .	Permet de définir jusqu'à 24 masquages virtuels au moyen de cinq points d'ancrage.	
Paramètres par défaut	Restaure les paramètres par défaut de ce menu.		

2.11 Menu Diagnostic

Le menu Diagnostic permet d'accéder à une liste d'événements et d'outils de diagnostic.

Diagnostic		
Quitter...		
État Alarme...		

Diagnostic		
BIST...		
Temp. Interne :	Deg °F / °C	
Événements Temp. Haute :	Deg °F / °C	
Température La Plus Élevée	Deg °F / °C	
Événements Temp. Basse:	Deg °F / °C	
Température La Plus Basse :	Deg °F / °C	
Accès Sécurisé :	0	
Accès CTFID :	0	
Événements Retour Pos. Repos :	0	
Échec Retour Pos. Repos :	0	
Événements de Perte de Position Initiale	0	
Position Initiale Correcte	OUI	
Événements Redémarrage :		
Événements Perte de Tension :	0	
Événements Mise en Route :	0	
Événements Perte Vidéo :	0	
Temps Total d'Utilisation	0h 0min	
Focus/Iris: Enregistrer et Sortir		

Événements de Diagnostic

Menu	Description	Sous-menu/Description
Quitter	Permet d'enregistrer et de quitter le menu.	

Menu	Description	Sous-menu/Description
État Alarme	Permet d'accéder au menu État Alarme et affiche l'état en temps réel des entrées et sorties d'alarme.	Entrées d'alarme 1 à 7, Sorties d'alarme 1 à 3 et Relais d'alarme
BIST	Permet d'accéder au menu Exécuter Tests Automatiques . Si le lancement des tests BIST est confirmé, ceux-ci démarrent et les résultats s'affichent.	OUI pour lancer le test. NON pour quitter le menu. Les résultats sont affichés comme suit : BIST Quitter... Data Flash : PASS Bilinx : PASS FPGA : PASS E/S Numérique 1 : PASS E/S Numérique 2 : PASS VCA : PASS Pos. Repos : PASS
Temp. Interne	Affiche la température actuelle du dôme.	
Événements Temp. Haute	Indique le nombre de fois où le seuil de température élevée a été dépassé.	
Température la plus élevée	Affiche la température la plus élevée ayant été atteinte.	
Événements Temp. Basse	Indique le nombre de fois où le seuil de température basse a été dépassé.	
Température La Plus Basse	Affiche la température la plus basse ayant été atteinte.	
Accès Sécurisé :	Indique le nombre de fois où le menu de commandes verrouillées a été déverrouillé.	
Accès CTFID	Indique le nombre de fois où l'outil de configuration a été utilisé.	
Événements Retour Pos. Repos	Indique le nombre de fois où l'AutoDome a été redémarré.	
Échec Retour Pos. Repos	Indique le nombre de fois où l'AutoDome n'a pas pu revenir à sa position initiale.	
Événements Perte Pos. Initiale:	Indique le nombre de fois où l'AutoDome a perdu sa position initiale.	
Position Initiale Correcte	Indique si la position initiale actuelle de l'AutoDome est correcte. Affiche OUI si c'est le cas.	
Evénements Redémarrage :	Affiche le nombre d'événements de redémarrage.	

Menu	Description	Sous-menu/Description
Événements Perte de Tension	Indique le nombre de fois où l'AutoDome est descendu en dessous du seuil de tension acceptable.	
Événements Mise en Route	Affiche le nombre d'événements de mise en route.	
Événements Perte Vidéo	Indique le nombre de fois où le signal vidéo a été perdu.	

2.11.1

Sous-menu État Alarme

Ce menu indique l'état des entrées et des sorties d'alarme.

État Alarme	
Quitter...	
Entrée d'Alarme 1	Haut
Entrée d'Alarme 2	Haut
Entrée d'Alarme 3	Ouvert
Entrée d'Alarme 4	Ouvert
Entrée d'Alarme 5	Ouvert
Entrée d'Alarme 6	Ouvert
Entrée d'Alarme 7	Ouvert
Sortie d'Alarme 1	Ouvert
Focus/Iris: Enregistrer et Sortir	

Menu	Description	Options
Quitter	Permet d'enregistrer et de quitter le menu.	
Entrée d'Alarme 1...7	Indique l'état des entrées d'alarme de 1 à 7.	Haut Bas Ouvert (normalement ouvert) Fermé (normalement fermé)
Sortie d'Alarme	Indique l'état de la sortie d'alarme	

3 Commandes standard utilisateur de l'AutoDome (déverrouillées)

Ce chapitre décrit les commandes configuration du clavier Bosch les plus utilisées. Voir le Chapitre 6 : Commandes clavier classées par numéro, page 41, pour obtenir une liste complète des commandes.

3.1 Configuration du mode Orientation Automatique

Avec le mode **Orientation Automatique**, la caméra AutoDome effectue un orientation sur 360° ou selon un angle dont les limites sont définies par l'utilisateur (si elles sont programmées). La caméra AutoDome continue le balayage jusqu'à ce que vous la stoppiez en actionnant le joystick.

Pour effectuer un balayage horizontal sur 360° :

1. Appuyez sur **ON-1-ENTER**.
2. Actionnez le joystick pour interrompre le balayage.

Pour définir des limites de balayage droite et gauche :

1. Placez la caméra sur sa position de départ et appuyez sur **SET-101-ENTER** pour définir la limite de gauche.
2. Placez la caméra sur sa position d'arrivée et appuyez sur **SET-102-EN** pour définir la limite de droite.

Pour lancer la fonction de balayage automatique :

1. Appuyez sur **ON-2-ENTER**.
2. Actionnez le joystick pour interrompre le balayage.

3.2 Configuration des prépositions

Les prépositions sont des positions de caméra pré-définies. Les prépositions sont enregistrées sous forme de scènes, par conséquent les termes **PRISE** et **SCÈNE** sont interchangeable.

Pour définir une prise :

1. Placez la caméra sur la position à définir.
2. Appuyez sur **SHOT-#-ENTER**, où # peut être un nombre compris entre 1 et 99 qui identifie la position de la scène.
3. Pour indiquer le titre de la prise, consultez la procédure ci-dessous.

Pour afficher une prise :

- ▶ Appuyez sur **SHOT-#-ENTER**, où # correspond au numéro de la scène à afficher.

Pour enregistrer ou effacer une prise :

1. Appuyez sur **SET-100-ENTER** pour accéder au **menu Stocker/Effacer Préposition**.
2. Suivez les instructions à l'écran.

Pour désactiver le paramètre Confirmation d'écrasement :

Si vous écrasez une prise de vue prédéfinie, l'AutoDome envoie un message de confirmation vous invitant à autoriser l'écrasement. Pour désactiver ce message de confirmation, saisissez la commande **OFF-89-ENTER**.

3.3 Définition du titre d'une préposition ou d'un secteur

L'AutoDome propose une palette de caractères alphanumériques utilisée pour définir le titre d'une préposition (scène) ou d'un secteur (zone).

1. Pour définir un titre, accédez à la prise ou à la scène :
- 2.

- pour une prise : définissez une nouvelle préposition ou affichez une préposition enregistrée, puis appuyez sur **ON-62-ENTER**.
 - pour une scène : déplacez l'AutoDome sur la scène (zone) souhaitée, puis appuyez sur **ON-63-ENTER**.
3. Utilisez le joystick pour déplacer le curseur et mettre un caractère en surbrillance.
 4. Appuyez sur Focus/Iris pour sélectionner le caractère.
 5. Continuez de sélectionner des caractères (jusqu'à 20) jusqu'à ce que vous ayez créé le titre.
 6. Pour effacer un caractère du titre :
 7.
 - Utilisez le joystick pour mettre l'invite **Supprimer OU placer le caractère** en surbrillance.
 - Actionnez le joystick vers la gauche ou la droite jusqu'à ce qu'il se trouve sous le caractère du titre que vous souhaitez effacer.
 - Appuyez sur Focus/Iris pour effacer le caractère.
 - Actionnez le joystick vers le haut pour ramener le curseur dans la palette de caractères.
 8. Pour enregistrer le titre :
 9.
 - Utilisez le joystick pour mettre l'invite Quitter en surbrillance.
 - Appuyez sur Focus/Iris pour enregistrer le titre.

3.4 Configuration de tours de prépositions

Lors d'un **Tour de Prépositions**, la caméra parcourt automatiquement une série de prépositions ou de prises enregistrées.

L'Autodome VG5 dispose d'un (1) tour de préposition standard et d'un (1) tour de préposition personnalisé. L'option Prépos-Tour 1 correspond à un tour standard au cours duquel la caméra parcourt une série de prises dans l'ordre dans lequel elles ont été définies. L'option **Prépos-Tour 2** correspond à un tour personnalisé qui permet de modifier la séquence des prises du tour en insérant et en supprimant des scènes.

Pour lancer le tour 1 standard :

1. Configurez une série de prépositions dans l'ordre selon lequel l'AutoDome doit les parcourir.
2. Appuyez sur **ON-8-ENTER** pour lancer le tour. Le tour parcourt alors la série de prises jusqu'à ce que vous l'arrêtiez.

Pour arrêter un tour de prépositions :

- ▶ Appuyez sur **OFF-8-ENTER** ou actionnez le joystick pour arrêter n'importe quel type de tour.

Pour ajouter ou supprimer des scènes au Tour de Prépositions 1 :

1. Appuyez sur **SHOT-900-ENTER** pour accéder au **menu Ajouter/Supprimer Prises**.
2. Utilisez les boutons **Focus/Iris** pour ajouter la scène sélectionnée au tour ou la supprimer de ce dernier.

Pour lancer le tour 2 personnalisé :

- ▶ Appuyez sur **ON-7-ENTER** pour lancer un tour. Le tour parcourt alors la série de prises dans l'ordre défini jusqu'à ce que vous l'arrêtiez.

Pour modifier un Tour de Prépositions 2 personnalisé :

1. Appuyez sur **SET-900-ENTER** pour accéder au **menu Ajouter/Supprimer Prises**.
2. Utilisez les boutons **Focus/Iris** pour ajouter ou supprimer la scène sélectionnée.

Pour modifier la durée de temporisation d'un tour :

1. Appuyez sur **ON-15-ENTER** pour accéder au **menu Durée Tempo. - Tour**.
2. Sélectionnez le tour (**Tour 1** ou **Tour 2**) et suivez les instructions affichées à l'écran.

**Remarque!**

Le document « AUTODOME_OperationGuidelines_2014.pdf » contient les instructions d'utilisation de votre caméra avec Tours de garde et Tours de présélections. Pour accéder au document, accédez à www.boschsecurity.com, naviguez jusqu'à la page du produit, puis recherchez le document sous l'onglet Documents.

3.5

Programmation du mode Inactivité

Vous pouvez programmer l'AutoDome pour que le mode de fonctionnement change après une durée d'inactivité.

Pour accéder au mode Inactivité (commande verrouillée) :

1. Appuyez sur **OFF-90-ENTER** pour désactiver le verrouillage de la commande.
2. Appuyez sur **ON-9-ENTER** pour accéder au **menu Mode Inactivité**.
3. Sélectionnez l'une des options suivantes :
4.
 - **Retour prépos 1** : replace la caméra sur la position de la première scène enregistrée en mémoire.
 - **Rappeler Aux Préc.** : fait repasser la caméra au mode de fonctionnement précédent, tel que **Tour de Prépositions**.

3.6

Enregistrement de tours

L'AutoDome VG5 peut effectuer jusqu'à deux (2) tours enregistrés. Un **chemin de ronde** mémorise tous les mouvements manuels de la caméra effectués lors de l'enregistrement, y compris ses vitesses d'orientation/d'inclinaison et de zoom et les autres modifications apportées au paramétrage de l'objectif.

Pour enregistrer le tour A :

1. Appuyez sur **ON-100-ENTER** pour lancer l'enregistrement d'un tour.
2. Appuyez sur **OFF-100-ENTER** pour arrêter l'enregistrement.

Pour lire le tour enregistré A :

1. Appuyez sur **ON-50-ENTER** pour lancer la lecture en continu.
2. Appuyez sur **OFF-50-ENTER** ou actionnez le joystick pour arrêter la lecture.

Pour enregistrer le tour B :

1. Appuyez sur **ON-101-ENTER** pour lancer l'enregistrement d'un tour.
2. Appuyez sur **OFF-101-ENTER** pour arrêter le tour.

Pour lire le tour enregistré B :

1. Appuyez sur **ON-52-ENTER** pour lancer la lecture en continu.
2. Appuyez sur **OFF-52-ENTER** ou actionnez le joystick pour arrêter la lecture.

4 Protocoles de commande alternatifs

Le système AutoDome VG5 prend en charge trois protocoles de commande alternatifs permettant à un utilisateur d'envoyer des commandes et de recevoir des informations provenant de l'AutoDome. Le système AutoDome VG5 prend en charge les protocoles suivants :

- Pelco-P
- Pelco-D
- American Dynamics (AD) Manchester
- American Dynamics (AD) Sensormatic RS-422

Le système AutoDome VG5 prend en charge nativement les deux protocoles Pelco. Pour utiliser le protocole AD Manchester ou AD Sensormatic RS-422, vous devez vous procurer un module séparé. Ce module contient des instructions pour installer tout matériel supplémentaire et des informations sur les menus à l'écran supplémentaires.

4.1 Définir FastAddress à l'aide d'autres protocoles

L'AutoDome VG5 offre un adressage à distance via la fonction FastAddress à partir d'un clavier utilisant un protocole alternatif. La fonction FastAddress vous permet d'installer l'ensemble des dômes en premier, puis de définir les adresses via le système de contrôle. Dans la mesure où il n'est pas nécessaire de se trouver à proximité de la caméra, cette fonctionnalité permet de redéfinir plus facilement les adresses des caméras à une date ultérieure.

4.1.1 Utiliser un contrôleur American Dynamics

Lorsque FastAddress n'est pas encore défini sur les caméras, celles-ci effectuent les mêmes mouvements au même instant. Une fois l'Identifiant Unique défini, seule la caméra réglée à l'aide de FastAddress peut envoyer et recevoir des commandes. Lors du réglage de FastAddress, il est important de noter que certains systèmes American Dynamics Manchester utilisent des blocs d'adresses compris entre 1 et 64, alors que les systèmes American Dynamics Sensormatic utilisent généralement des blocs d'adresses compris entre 1 et 99. Cela implique que lorsque le contrôleur/clavier affiche des vidéos de caméras ayant des adresses supérieures à 64 ou 99, le clavier/contrôleur envoie un code contrôle différent vers la caméra (voir *Annexe : Conversions FastAddress, Page 72*, pour les tables de conversion). Par exemple, pour la caméra 65, le système American Dynamics Manchester envoie l'adresse 1, tandis que le système Sensormatic RS-422 ayant l'adresse 100 envoie également l'adresse 1. Il n'est PAS NÉCESSAIRE de convertir ces nombres grâce à la méthode FastAddress Bosch. La caméra détecte automatiquement l'adresse transmise par le système de commande Sensormatic RS-422 et ajuste la caméra en fonction.

Définir la fonctionnalité FastAddress à l'aide d'un clavier AD Manchester ou AD Sensormatic RS-422

1. Accédez au menu Configuration de l'AutoDome en utilisant **66-Preset/Shot** sur la plupart des claviers AD/Sensormatic RS-422. Remarque : selon le modèle de clavier dont vous disposez, il se peut que vous deviez accéder au mode PROGRAMMATION avant de saisir cette commande.
2. Actionnez le joystick pour mettre le menu **Verrouillage de la Commande** en surbrillance. Remarque : lors de la première utilisation, la fonction Verrouillage de la Commande est définie sur ARRÊT pour les deux (2) premières minutes de fonctionnement et se règle ensuite à nouveau sur MARCHÉ.

Menu Configuration		
Quitter...		
Verrouillage de la Commande:	ARRÊT	
Menu Bosch		
Config. Caméra		
Config. PTZ		
Modifier Le Mot de Passe		
*FastAddress:	Indéfini	
Version logicielle		
Acq. et Réinitialiser Alarmes		
Paramètres par défaut		
* = Réglages d'usine		
Focus/Iris: Sélectionner		

- ▶ Appuyez sur le bouton **FOCUS** ou **IRIS** pour régler le Verrouillage de la Commande sur la position ARRÊT. Depuis le menu **FastAddress**, appuyez sur le bouton **FOCUS** ou **IRIS** pour accéder au menu. Utilisez le joystick pour saisir une nouvelle fois l'Identifiant Unique à 6 chiffres qui s'affiche pour l'AutoDome VG4. Reportez-vous à l'exemple qui suit :

	Définir la fonction FastAddress		
FastAddress :		Indéfini	
Identifiant Unique :			200668
	000000		
	r		
Continuer..			
Quitter...			
Joystick : Choisir un identifiant			

- Actionnez le joystick vers le haut ou vers le bas pour sélectionner le numéro individuel. Déplacez le joystick vers la droite pour passer à l'emplacement de numérotation FastAddress suivant.
Une fois terminé, le numéro FastAddress saisi doit correspondre à l'identifiant unique affiché. Reportez-vous à l'exemple qui suit :

		Définir la fonction FastAddress		
	FastAddress:		Indéfini	
	Identifiant Unique:			200668
		200668		
		r		
	Continuer. ..			
	Quitter...			
	Joystick : Choisir un identifiant			



Remarque!

Si l'utilisateur ne saisit pas l'identifiant unique d'origine exactement tel qu'il apparaît à l'écran, la fonction FastAddress ne peut être définie et l'option Quitter est la seule disponible dans le menu.

- Actionnez le joystick vers la droite pour mettre l'option **Continuer** en surbrillance. Ensuite, appuyez sur le bouton **FOCUS** ou **IRIS**.

		Définir la fonction FastAddress		
	FastAddress:		Indéfini	
	Identifiant Unique:			200668
		200668		
		r		
	Continuer. ..			
	Quitter...			
	Joystick: Choisir un identifiant			

1. L'AutoDome lit automatiquement l'adresse appropriée envoyée par le contrôleur et s'affiche sous la forme **Enregistrer ## comme FastAddress** (« ## » dépend du type de système : soit 1-64 AD/Manchester, soit 1-99 AD/Sensormatic RS-422). Il n'est PAS POSSIBLE de modifier l'adresse affichée. Les options suivantes sont disponibles :
2.
 - Ensuite, appuyez sur le bouton **FOCUS** ou **IRIS** pour enregistrer le numéro FastAddress.
 - Actionnez le joystick pour mettre **Effacer FastAddress** en surbrillance, puis appuyez sur le bouton **FOCUS** ou **IRIS** pour effacer un numéro FastAddress enregistré.
 - Actionnez le joystick pour mettre **Sortie sans modif.** en surbrillance pour fermer le menu FastAddress sans enregistrer les modifications.

		FastAddress		
	FastAddress		Indéfini	
	:			
Enregistrer “##” en tant que fonction FastAddress				
Effacer FastAddress				
Sortie sans modif.				
	Focus/Iris	:	Sélectionner	

- ▶ Le menu qui s'affiche confirme que l'AutoDome VG4 a stocké la fonction FastAddress et revient ensuite au menu principal en affichant la nouvelle fonction FastAddress. Actionnez le joystick pour mettre **SORTIE** en surbrillance, puis appuyez sur **FOCUS** ou **IRIS** pour quitter les menus.

		Nouvelle FastAddress Enr.		

Menu Configuration			
Quitter...			

Menu Configuration		
Verrouillage de la Commande:	ARRÊT	
Menu Bosch		
Config. Caméra		
Config. PTZ		
Modifier Le Mot de Passe		
*FastAddress:	3	
Version logicielle		
Acq. et Réinitialiser Alarmes		
Paramètres par défaut		
* = Réglage d'usine		
Focus/Iris: Sélectionner		

4.1.2

Utiliser un contrôleur Pelco

La présente section décrit la manière de définir une fonction FastAddress à l'aide d'un contrôleur ou d'un clavier Pelco.

- Une AutoDome dont l'adresse est définie sur 0 répond aux commandes définies pour toutes les adresses.
- Le protocole **Pelco-P** doit utiliser les adresses 1 à 32.
- Le protocole **Pelco-D** doit utiliser les adresses 1 à 254.

Remarque!

Un AutoDome précédemment configuré ayant une adresse supérieure à 32 (limite maximale pour Pelco-P) ou 254 (limite maximale pour Pelco-D) peut être utilisé sans qu'il soit nécessaire de redéfinir son adresse. Toutefois, il n'est pas possible d'utiliser deux (2) adresses identiques. Par exemple :

Les adresses Pelco-P supérieures à 32 sont répétées dans les multiples de 32 (ainsi, 1, 33, 65, 97 sont identiques).

Les adresses Pelco-D supérieures à 254 sont répétées dans les multiples de 254 (ainsi, 1, 255, 509, 763 sont identiques).



Définition d'une adresse FastAddress avec un clavier Pelco

1. Maintenez enfoncées les touches **95-PRESET** pendant deux secondes pour ouvrir le menu Configuration Pelco.
2. Actionnez le joystick pour sélectionner le menu **Verrouillage de la Commande**.
3. Appuyez sur le bouton **FOCUS** ou **IRIS** pour définir Verrouillage de la Commande sur **ARRÊT**.

4. Accédez au menu FastAddress et appuyez sur le bouton **FOCUS** ou **IRIS** pour ouvrir ce menu.
5. Utilisez le joystick pour saisir l'identifiant unique pour l'AutoDome VG4.
6.
 - Actionnez le joystick vers le haut ou vers le bas pour sélectionner un nombre.
 - Actionnez le joystick vers la droite pour passer à l'emplacement de numérotation suivant.
7. Actionnez le joystick vers la droite pour sélectionner Continuer. Ensuite, appuyez sur le bouton **FOCUS** ou **IRIS**.
8. Utilisez le clavier pour saisir le numéro FastAddress. Ensuite, appuyez sur le bouton **Caméra**.

Remarque : vous devez d'abord effacer tout numéro FastAddress attribué pour utiliser ce numéro pour un autre système AutoDome VG4.
9. Actionnez le joystick vers le bas, puis vers l'avant pour définir le numéro FastAddress.
10. Ensuite, appuyez sur le bouton **FOCUS** ou **IRIS** pour enregistrer le numéro FastAddress. Le menu de l'affichage à l'écran confirme que le système AutoDome VG4 a stocké le numéro FastAddress.

4.2 Mode Protocole Pelco

Le mode Pelco comprend la fonction de Détection de Débit Auto, qui détecte automatiquement le protocole et le débit en bauds de l'AutoDome et les ajuste pour qu'ils correspondent à ceux du contrôleur. L'AutoDome répond aux commandes de protocole Pelco-D et Pelco-P.



Remarque!

L'AutoDome prend uniquement en charge le mode de communication RS-485 lorsqu'il est en mode Pelco et ne renvoie pas de réponses au contrôleur.

4.2.1 Configuration matérielle

L'AutoDome est configuré en usine pour un fonctionnement RS-485 en **mode Protocole Pelco**.

1. Connectez les bornes TX du contrôleur aux bornes TxD de l'AutoDome. Pour obtenir les instructions de câblage, reportez-vous au *manuel d'installation des systèmes AutoDome modulaires*.
2. Actionnez le joystick du clavier horizontalement ou verticalement pour vérifier que la connexion avec l'AutoDome a été établie (environ cinq (5) secondes).



Remarque!

Si la connexion n'est pas établie, vérifiez que le commutateur de sélection RS-232/RS-485 est positionné sur RS-485 (vers l'extérieur, en direction des LED). Ce commutateur se situe sur la partie inférieure du module processeur (CPU) de l'AutoDome, en dessous de la tête de la caméra et à côté des LED. Voir la figure 4.1.



Figure 4.1: RS-232/RS-485 Commutateur de sélection

1	Module processeur
2	Emplacement du commutateur
3	LED
4	RS485

4.2.2

Commandes clavier Pelco

Les commandes Pelco se composent d'une suite de deux (2) entrées de clavier respectant la convention suivante : 1) un **numéro de commande** et 2) une entrée de touche de **fonction**. L'AutoDome utilise la touche de commande **PRESET** pour enregistrer et rappeler les prépositions de 1 à 99.



Remarque!

Pour enregistrer une préposition, entrez le numéro souhaité et maintenez la touche **PRESET** enfoncée pendant environ deux (2) secondes. Pour rappeler une préposition, entrez le numéro de présélection (ou de commande) souhaité, puis appuyez sur la touche **PRESET** et relâchez-la immédiatement.

4.2.3

Commandes clavier Pelco

Commande clavier	Action de l'utilisateur	Description
Touche 0	Appuyez	Lance la lecture continue de l'enregistrement en fonction du paramètre d'enregistrement (A ou B) dans le menu Configuration.
	Maintenez enfoncé	Lance l'enregistrement en fonction du paramètre de l'enregistrement (A ou B) dans le menu Configuration. Appuyez sur ACK pour terminer l'enregistrement.
Touche 1	Appuyez	Lance la lecture continue de l'enregistrement A.
	Maintenez enfoncé	Lance l'enregistrement A. Appuyez sur ACK pour terminer l'enregistrement.
Touche 2	Appuyez	Lance la lecture continue de l'enregistrement B.
	Maintenez enfoncé	Lance l'enregistrement B. Appuyez sur ACK pour terminer l'enregistrement.
Touche 3	Appuyez	Lance le tour de préposition standard de l'AutoDome (Tour 1).
Touche 4	Appuyez	Lance le tour de préposition personnalisé de l'AutoDome (Tour 2).

Commande clavier	Action de l'utilisateur	Description
1 – Aux. Activé/Aux. Désactivé	Appuyez	Active/désactive la sortie d'alarme 1.
2 – Aux. Activé/Aux. Désactivé	Appuyez	Active/désactive la sortie d'alarme 2.
3 – Aux. Activé/Aux. Désactivé	Appuyez	Active/désactive la sortie d'alarme 3.
4 – Aux. Activé/Aux. Désactivé	Appuyez	Active/désactive le relais d'alarme.
91 – Aux. Activé	Appuyez	Active le balayage de la zone (affiche les titres de zones).
92 – Aux. Activé	Appuyez	Désactive le balayage de la zone (supprime les titres de zones)

4.2.4

Commandes de prépositions spécifiques

Certaines commandes de prépositions du mode **Pelco** ont une signification spécifique et remplacent la fonction de préposition Pelco normale, comme suit :

Commande de préposition	Description
33-PRESET	Orientation de l'AutoDome sur 180° (Inversion).
34-PRESET	Retour à la position Zero Pan (position d'origine).
80-PRESET	Passage du mode Synchronisation Secteur au mode Synchronisation Interne et vice-versa (balayage d'images Pelco). Cette commande est disponible si les commandes ont été déverrouillées dans le menu principal.
81-PRESET	Lancement du tour de préposition 1 .
82-PRESET	Lancement du tour de préposition 2 .
92-PRESET	Définition de la limite gauche d'orientation pour une fonction AutoScan avec l'option Butée activée.
93-PRESET	Définition de la limite Droite d'orientation pour une fonction AutoScan avec l'option Butée activée.
94-PRESET	Lancement d'une Présélection .
95-PRESET	Activation ou désactivation de l'option Butée dans le menu Configuration pour la fonction AutoScan. Appel du menu Configuration principal de Pelco lorsque la commande est maintenue pendant 2 secondes.
96-PRESET	Arrêt d'un balayage.
97-PRESET	Lancement de la fonction FastAddress (balayage aléatoire Pelco).

Commande de préposition	Description
98-PRESET	Passage du mode SynchronisationSecteur au mode Synchronisation Interne et vice-versa (balayage d'images Pelco). Cette commande est disponible uniquement pendant deux (2) minutes après la mise sous tension, puis elle retrouve sa fonctionnalité de préposition standard.
99-PRESET	Lancement de la fonction AutoScan.

**Remarque!**

Certains contrôleurs Pelco ne prennent pas en charge tous les numéros de commandes de prépositions. Consultez la documentation du contrôleur Pelco concerné pour connaître les commandes de prépositions prises en charge.

5 Menus Pelco affichés à l'écran

Vous pouvez programmer l'AutoDome grâce aux menus Pelco affichés à l'écran. Pour accéder aux menus Pelco, vous devez configurer l'AutoDome pour le **mode Pelco** et appeler le **menu Configuration** principal de Pelco.

5.1 Menu Configuration

Le **menu Configuration** principal de Pelco permet d'accéder à tous les paramètres AutoDome programmables. Certains éléments de menu sont verrouillés ; pour les utiliser, vous devez fournir le mot de passe système approprié. Les éléments de menu signalés par un astérisque (*) correspondent aux paramètres par défaut.

Pour ouvrir le menu Configuration principal de Pelco (commandes verrouillées) :

1. Appuyez sur **95-PRESET** (appuyez sur le bouton **PRESET** pendant environ 2 secondes pour ouvrir le menu).
2. Utilisez le joystick pour mettre un élément du menu en surbrillance.
3. Appuyez sur la touche **Focus** ou **Iris** pour ouvrir un élément de menu.
4. Suivez les instructions qui s'affichent au bas de l'écran.

Menu Configuration		
Quitter...		
Verrouillage de la Commande:	ARRÊT	
Menu Bosch		
Config. Caméra		
Config. PTZ		
Modifier Le Mot de Passe		
*FastAddress:	Indéfini	
Avancé		
Version logicielle		
Acq. et Réinitialiser Alarmes		
Paramètres par défaut		
Réinitialiser Toute la Mémoire		
* = Réglage d'usine		
Focus/Iris: Sélectionner		

**Remarque!**

Utilisez la fonction Zoom pour sélectionner l'option **Quitter** où que vous soyez dans un menu.

Menu	Description
Quitter	Ferme le menu.
Verrouillage de la Commande (verrouillé)	Autorise ou interdit l'accès aux commandes verrouillées. (Si un mot de passe est défini, vous devez l'indiquer.)
Menu Bosch (verrouillé)	Permet d'accéder au menu complet de configuration de l'AutoDome et à tous les paramètres.
Config. Caméra	Permet d'accéder aux paramètres de la caméra - Balance des Blancs et Mode Nuit.
Config. PTZ	Permet d'accéder aux paramètres Tour, Durée Tempo. - Tour, Vitesse Balayage, édition des prépositions, Butée, Enregistrement et AutoPivot.
Modifier Le Mot de Passe (verrouillé)	Permet de changer de mot de passe.
FastAddress (verrouillé)	Permet de définir ou de modifier l'adresse de la caméra.
Version Logiciel	Affiche les versions en cours du logiciel.
Acq. et Réinitialiser Alarmes	Confirme la réception d'alarmes actives et les réinitialise.
Paramètres par défaut (verrouillé)	Rétablit la valeur par défaut de tous les paramètres.
Réinitialiser Toute la Mémoire (verrouillé)	Efface tous les paramètres, y compris les prépositions, les tours et les enregistrements stockés dans la mémoire de l'AutoDome.

**Remarque!**

Après une durée d'inactivité de 4,5 minutes, le délai de temporisation des menus de l'affichage à l'écran expire et les menus se ferment sans notification. Certains paramètres non enregistrés peuvent être perdus !

5.1.1**Verrouillage de la Commande (verrouillé)**

Le **menu Verrouillage de la Commande** Pelco permet ou, au contraire, interdit l'utilisation de commandes verrouillées. Le paramètre par défaut est **MARCHE**.

**Remarque!**

Si le verrouillage de la commande est défini sur **MARCHE** et que vous appuyez sur une commande **Focus** ou **Iris** verrouillée, l'AutoDome affiche le message suivant : « La commande est verrouillée ».

5.1.2 Menu Bosch (verrouillé)

Le **menu Bosch** permet d'accéder au **menu Configuration** principal de l'AutoDome et à l'ensemble de ses paramètres de configuration.

Menu Pelco		Menu Bosch	
Menu Configuration		Menu Configuration	
Quitter...			
Verrouillage de la Commande:	ARRÊT		Quitter...
Menu Bosch			Config. Caméra
Config. Caméra			Config. Objectif
Config. PTZ			Config. PTZ
Modifier Le Mot de Passe			Config. Affichage
*FastAddress:	Indéfini		Config. Communication
Avancé			Config. Alarme
Version logicielle			Langue
Acq. et Réinitialiser Alarmes			Avancé
Paramètres par défaut			Diagnostic
Réinitialiser Toute la Mémoire			
* = Réglage d'usine			
Focus/Iris: Sélectionner			Focus/Iris: Sélectionner

Reportez-vous à la *section 2 : Navigation dans les menus affichés à l'écran* pour obtenir une description complète des menus et paramètres de configuration Bosch.


Config. Caméra (déverrouillé)

Le **menu Config. Caméra** Pelco permet d'accéder aux paramètres de la caméra.

Config. Caméra	
Quitter...	

Config. Caméra		
* Balance des Blancs:	EXTÉRIEUR	
* Mode Nuit:	AUTO	
* = Réglage d'usine		
Focus/Iris: Sélectionner		

Options du menu Config. Caméra :

Menu	Description	Sous-menu/Description	Paramètre Par Défaut
Quitter	Ferme le menu. 		
Balance Des Blancs	Définit une valeur par défaut au cas où le contrôleur Pelco désactiverait la balance des blancs.	EXTÉRIEUR : définit un paramètre par défaut si le contrôleur désactive la balance des blancs. INTÉRIEUR : définit un paramètre par défaut si le contrôleur désactive la balance des blancs.	EXTÉRIEUR
Mode Nuit	Bascule du mode couleur au mode monochrome.	MARCHE : active le mode Nuit. ARRÊT : désactive le mode Nuit. AUTO : active ou désactive automatiquement le mode Nuit.	MARCHE (modèles Jour/Nuit uniquement)


5.1.3 Menu Config. PTZ (déverrouillé)

Le **menu Config. PTZ** Pelco permet d'accéder aux paramètres Tour, Vitesse Balayage, Prépositions, Butée, Enregistrement et à l'option AutoPivot.

Config. PTZ		
Quitter...		

Config. PTZ			
*	Éditer le Tour 1...		
*	Éditer le Tour 2...		
*	Durée Tempo. - Tour 1:	5 s	
*	Durée Tempo. - Tour 2:	5 s	
*	Vitesse Balayage	30 deg/s	
	éditez Les Prépositions...		
*	Butée:	ARRÊT	
*	Enregistrement:	« A »	
*	AutoPivot :	MARCHE	
* = Réglage d'usine			
Focus/Iris : Sélectionner			

Options du menu Config. PTZ :

Menu	Description	Sous-menu/Description	Paramètre Par Défaut
Quitter	Ferme le menu. 		
Éditer le Tour 1	Permet d'accéder au menu Ajouter/Supprimer des prises du menu du Tour Standard 1.	Quitter : ferme le menu. Scène (1 - 5) : permet d'ajouter ou de supprimer des scènes du Tour Standard.	
Éditer le Tour 2	Permet d'accéder au menu Éditer le tour personnalisé.	Quitter : ferme le menu. Scène (1 - 5) : permet d'ajouter ou de supprimer des scènes du Tour Personnalisé.	
Durée Tempo. - Tour 1	Modifie le temps d'attente entre deux prépositions.	Réglages possibles : - (de 3 s à 10 min.) +	5 s
Durée Tempo. - Tour 2	Modifie le temps d'attente entre deux prépositions.	Réglages possibles : - (de 3 s à 10 min.) +	5 s

Menu	Description	Sous-menu/Description	Paramètre Par Défaut
Vitesse Balayage	Modifie la vitesse d'exécution des fonctions d'orientation automatique (Autopan) et de balayage automatique (AutoScan).	Réglages possibles : – (de 1°/s à 60°/s) +	30°/s
éditez Les Prépositions	Modifie les prépositions.	Scènes de 1 à 99	
Butée	Active ou désactive les butées pour le balayage automatique.	MARCHE ou ARRÊT	ARRÊT
ENREGISTREMENTS	Permet de sélectionner le modèle d'enregistrement 1 ou 2 lorsqu'une commande de modèle classique ne répond pas.	« A » ou « B »	« A »
AutoPivot	Permet de suivre un sujet lorsqu'il se trouve sous la caméra, sans renverser l'image.	MARCHE ou ARRÊT	MARCHE

5.1.4 Autres menus

Menu	Description	Paramètre Par Défaut
Modifier Le Mot de Passe	Permet de définir ou d'afficher le mot de passe. Voir la section 1.4 Définition des mots de passe, page 8.	
FastAddress (verrouillé)	Permet de définir ou de modifier l'adresse de l'AutoDome.	Indéfini
Version Logiciel (verrouillé)	Affiche la version du logiciel de la caméra.	
Acquittement et réinitialisation d'alarmes	Confirme la réception d'alarmes et les réinitialise. Si aucune entrée d'alarme n'est active, l'affichage du menu à l'écran affiche le message suivant : « Aucune alarme active. ».	
Paramètres par défaut (verrouillé)	Rétablit la valeur par défaut définie en usine de tous les paramètres.	
Réinitialiser Toute la Mémoire (verrouillé)	Rétablit la valeur par défaut définie en usine de tous les paramètres et efface tous les paramètres programmés par l'utilisateur, tels que les prépositions et les enregistrements.	

6 Commandes clavier classées par numéro

Verrouillée	Touche de fonction	Numéro de commande	Commande	Description
	On/Off	1	Scan 360°	Orientation automatique sans limite
	On/Off	2	Orientation automatique (Auto Pan)	Orientation automatique délimitée
*	On/Off	3	Contrôle de l'Iris	Accès au menu (automatique, manuel)
*	On/Off	4	Contrôle du Focus	Accès au menu (ponctuel, automatique, manuel)
	On/Off	7	Lecture Tour de Prépositions Personnalisé	Activation/désactivation
	On/Off	8	Lecture Tour de Prépositions	Activation/désactivation
*	On/Off	9	Mode Inactivité	Accès à un menu (Arrêt, Retour prépos 1, Rappeler Aux Préc.)
*	On/Off	11	Réglage auto du niveau de l'iris	Accès au menu de réglage automatique du niveau de l'iris
	On/Off	14	Définir Orientation Automatique et Vitesse Balayage	Accès au curseur de réglage de la vitesse
	On/Off	15	Définir la Durée de Temporisation du Tour de Prépositions	Accès au curseur de réglage de la temporisation
*	On/Off	18	Activation de l'AutoPivot	Activation/désactivation de la fonction AutoPivot
	On/Off	20	Comp. Contrejour	Compensation de contre-jour
*	On/Off	23	Shutter électronique	Accès au curseur de réglage de la vitesse d'obturation
	On/Off	24	Stabilisation	Stabilisation électronique
	On/Off	26	Wide Dynamic Range (WDR)	Activation/désactivation
*	On/Off	35	Mode Balance des Blancs	Accès au menu Balance des Blancs
*	On	40	Restaurer les Paramètres de la Caméra	Restauration de la valeur par défaut de tous les paramètres de la caméra
*	On/Off	41	Réglage de la Phase de Synchronisation Secteur	Accès au curseur de réglage du retard
*	On/Off	42	Mode de Synchronisation	Marche : Synchronisation secteur Arrêt : Interne
*	On/Off	43	Contrôle Automatique de Gain	CAG : Marche, Auto, Arrêt
*	On/Off	44	Netteté	Accès au menu Netteté
*	On	46	Menu Avancé	Accès au menu Configuration principal

Verrouillée	Touche de fonction	Numéro de commande	Commande	Description
	On	47	Afficher Réglages d'Usine	Affichage de tous les paramètres par défaut
	On/Off	50	Lecture A, continue	Activation/désactivation
	On/Off	51	Lecture A, une fois	Activation/désactivation
	On/Off	52	Lecture B, continue	Activation/désactivation
	On/Off	53	Lecture B, une fois	Activation/désactivation
	On/Off	56	Menu Mode Nuit	Marche, Arrêt, Auto (modèles jour/nuit uniquement)
	On/Off	57	Mode Nuit	Activation/désactivation du mode Nuit (Jour/nuit uniquement)
*	On/Off	58	Seuil Jour/Nuit	Marche : menu (modèles jour/nuit uniquement)
	On/Off	59	Priorité Mode Nuit	Mouvement - active le mode nuit en priorité avant le mode shutter lent, préservant ainsi l'intégration complète à mesure que la lumière diminue. Couleur - active le mode shutter lent en priorité avant le mode nuit, préservant ainsi plus longtemps les couleurs à mesure que la lumière diminue.
*	On/Off	60	Affichage à l'Écran	On : activation Off : désactivation
*	On	61	Régler Affichage	Réglage de l'affichage à l'écran
	On	62	Menu Titre Préposition	Accès au menu Titre Préposition Reportez-vous à <i>Définition du titre d'une préposition ou d'un secteur, Page 33.</i>
*	On	63	Menu Titre de Zone	Accès au menu Titre de Zone. Reportez-vous à <i>Définition du titre d'une préposition ou d'un secteur, Page 33.</i>
	On	64	État Alarme	Accès au menu État Alarme
	Off	65	Acquitter Alarme	Acquittement d'une alarme ou désactivation des sorties physiques
	On	66	Affichage Version Logiciel	Affichage numéro de version du logiciel
*	On/Off	69	Activation/désactivation des règles d'alarme	Marche—active toutes les règles d'alarme Arrêt—désactive toutes les règles d'alarme
	On	72	Réinitialisation Caméra	Exécution des fonctions de réinitialisation de la caméra ou de l'objectif

Verrouillée	Touche de fonction	Numéro de commande	Commande	Description
	On/Off	78	AutoTrack	Activation ou désactivation de la fonction AutoTrack
*	On	79	Hauteur de la Caméra	Accès au menu Hauteur de la Caméra
*	On/Off	80	Verrouillage Zoom Numérique	Activation ou désactivation du zoom numérique
	On/Off	81	Sortie Alarme 1 Collecteur ouvert	On : activation de la sortie Off : désactivation de la sortie
	On/Off	82	Sortie Alarme 2 Collecteur ouvert	On : activation de la sortie Off : désactivation de la sortie
	On/Off	83	Sortie d'Alarme 3 Collecteur ouvert	On : activation de la sortie Off : désactivation de la sortie
	On/Off	84	Sortie Alarme 4 Relais	On : activation de la sortie Off : désactivation de la sortie
*	On/Off	86	Masquage Secteur	Accès au menu Masquage Secteur
*	On/Off	87	Masquage de Zones Privatives	Accès au menu Masquage de Zones Privatives
	On (Marche) / Off (Arrêt)	88	Zoom proportionnel	On : activation du zoom proportionnel Off : désactivation du zoom proportionnel
	On/Off	89	Confirmation de la préposition	On : envoie un message invitant à confirmer l'écrasement d'une préposition Off : aucun message de confirmation n'est envoyé
	On/Off	90	Verrouiller/Déverrouiller Commande	On : verrouillage activé Off : verrouillage désactivé
*	On/Off	91	Menu Polarité Objectif	On : polarité inversée Off : polarité normale
*	On/Off	92	Menu Polarité Objectif	On : polarité inversée Off : polarité normale
*	On/Off	93	Menu Polarité Objectif	On : polarité inversée Off : polarité normale
*	On (Marche) / Off (Arrêt)	94	Définir le point zéro azimut	Définit la position d'orientation zéro degré. <i>Voir Azimut, élévation et directions de la boussole, Page 64.</i>

Verrouillée	Touche de fonction	Numéro de commande	Commande	Description
	On (Marche) / Off (Arrêt)	95	Affichage des valeurs d'azimut/élévation	On : affiche les valeurs d'azimut/élévation Off : masque les valeurs d'azimut/élévation Voir <i>Azimut, élévation et directions de la boussole, Page 64.</i>
	On (Marche) / Off (Arrêt)	96	Affichage des valeurs de la boussole	On : affiche l'orientation de la boussole Off : masque l'orientation de la boussole Voir <i>Azimut, élévation et directions de la boussole, Page 64.</i>
	On	99	Réglage Position Initiale d'Usine	Recalibre la position initiale ; peut être utilisé comme sortie d'alarme
	On/Off	100	Enregistrement A	Activation/désactivation
	On/Off	101	Enregistrement B	Activation/désactivation
	On	997	FastAddress, Affichage	Affichage de l'adresse en cours
	On	998	FastAddress, toutes les unités	Affichage et programmation des adresses
	On	999	FastAddress, unités non adressées	Affichage et programmation des AutoDome sans adresse
	Set	« 1-99 »	Programmation Préposition	Set ## : programmation d'une préposition
	Shot	« 1-99 »	Appel Préposition	Shot ## : rappel d'une préposition programmée
	Set	100	Menu Préposition	Accès au menu Préposition
	Set/Shot	101	Limite de balayage auto vers la gauche	Set : programmation de la limite de gauche Shot : affichage de la limite
	Set/Shot	102	Limite de balayage auto vers la droite	Set : programmation de la limite de droite Shot : affichage de la limite
	Set	110	Réglage Position Initiale d'Usine	Set : recalibrage de la position initiale
	On/Off	680	Affichage Recalibrage du retour en position initiale	Affiche le mode de fonctionnement, les intervalles, le délai avant le calibrage suivant et le nombre de calibrages enregistrés. On : activation de l'affichage. Off : désactivation de l'affichage.
	On/Off	681	Recalibrage du retour en position initiale	On : activation du recalibrage (cette action n'entraîne pas le retour immédiat du dôme en position initiale) Off : désactivation du recalibrage

Verrouillée	Touche de fonction	Numéro de commande	Commande	Description
	On	682	Mode Recalibrage	Chaque commande On permet d'activer ou de désactiver le mode Recalibrage comme suit : <ul style="list-style-type: none"> – Recalibre uniquement en cas de perte de la position initiale. – Recalibre en cas de perte de la position initiale et à intervalle périodique.
	On/Off	683	Intervalle de recalibrage	Modifie l'intervalle de recalibrage du retour en position initiale. Cet intervalle, qui peut atteindre 72 heures, peut être défini par incréments de 6 heures. Chaque commande On : augmente l'intervalle par incréments de 6 heures Chaque commande Off : réduit l'intervalle par incréments de 6 heures
	On/Off	684	Durée du décalage initial	Définit la durée du décalage initial pour l'intervalle de recalibrage. La durée du décalage n'intervient qu'après l'activation du mode Calibrage du retour en position initiale. Le compte à rebours de l'intervalle de recalibrage débute à l'issue de la durée du décalage. Chaque commande On : augmente la durée du décalage de 4 heures Chaque commande Off : réduit la durée du décalage de 4 heures Remarque : la durée du décalage ne prend effet qu'après activation du mode Recalibrage du retour en position initiale.
*	Set	802	Modifier Le Mot de Passe	Accès au menu Modifier Le Mot de Passe
*	Set	899	Réinitialiser TOUT	Restauration de la valeur par défaut de tous les paramètres et effacement de tous les paramètres programmés par l'utilisateur
	Set	900	Éditer le Tour 1 (Standard)	Accès au menu Tour de Prépositions Standard
	Shot	900	Éditer le Tour 2 (Personnalisé)	Accès au menu Tour de Prépositions Personnalisé
	Set/Shot	901-999	Ajout/Suppression d'une préposition du tour 1	Set ### : ajout d'une préposition Shot ### : suppression d'une préposition

7 Fonctions avancées

Ce chapitre décrit en détail les fonctions avancées de la caméra AutoDome VG5.

7.1 Règles d'alarme

L'AutoDome dispose d'un moteur de règles d'alarme puissant. Dans sa forme la plus simple, une règle d'alarme détermine les entrées qui activent des sorties spécifiques. Les règles les plus complexes peuvent être programmées pour associer des entrées à des commandes clavier spécifiques pour exécuter une fonction du dôme. Il existe de nombreuses combinaisons d'entrées et de sorties d'alarme pouvant être programmées sous la forme de douze règles d'alarme.

7.1.1 Contrôle des règles d'alarme

La commande AUX 69 permet à l'utilisateur d'activer ou de désactiver toutes les règles d'alarme. Par défaut, les règles d'alarme sont activées jusqu'à ce que la commande OFF-69-ENTER soit exécutée à partir d'un clavier (aucune option de menu ne correspond à cette commande). La désactivation des règles d'alarme ne supprime pas la règle. L'AutoDome conserve les paramètres définis par l'utilisateur et les données relatives à la règle sont restaurées lorsque la commande ON-69-ENTER est exécutée.

La commande OFF-69-ENTER exécute les actions suivantes :

- Désactive toutes les règles d'alarme
- Affiche le message « Acq. et Réinitialiser Alarmes » si une alarme déclenchée par une règle d'alarme est active lorsque l'AutoDome reçoit la commande de désactivation. Vous devez acquitter l'alarme avant de désactiver la règle.
- Empêche la modification d'une règle d'alarme désactivée.

7.1.2 Exemples de règles d'alarme

Trois exemples de configuration de règles d'alarme sont présentés ci-après. Le premier exemple concerne une règle d'alarme standard, tandis que les deuxième et le troisième exemples sont plus complexes.

Exemple 1 : règle d'alarme standard

Scénario : un contact d'alarme de porte doit être défini de façon à :

1. Afficher un message clignotant (**ALARME 1**) sur l'écran lorsque l'alarme est déclenchée.
2. Placer l'AutoDome sur une préposition (Prise 7, dans cet exemple).
3. Transmettre un signal Bilinx via le câble coaxial au système en amont, tel qu'une matrice Allegiant, pour déclencher une réponse aux alarmes.

La séquence à utiliser pour programmer la règle d'alarme ci-dessus est la suivante :

1. Branchez le contact de porte sur l'entrée 1 de l'AutoDome. Ce circuit est normalement ouvert.
2. Définissez la ou les entrée(s) d'alarme
3.
 - Depuis le menu Config. Entrées, vérifiez que l'entrée d'alarme 1 est définie sur **N.O.** (Il s'agit de paramètre par défaut pour l'entrée 1.)



Remarque!

Pour obtenir des instructions sur le câblage des connexions d'alarme et de relais, reportez-vous au *Manuel d'installation AutoDome VG5*.

4. Définissez les sorties d'alarme depuis le menu Config. Sorties :

5.
 - Vérifiez que la sortie 5 est définie sur **Affichage à l'écran**. (Il s'agit du paramètre par défaut pour la sortie 5.)
 - Définissez la sortie 6 sur **Prise 7**.
 - Définissez la sortie 7 sur **Transmission** (d'un signal Bilinx à l'équipement en amont).
6. Configurez la règle d'alarme (pour cet exemple, utilisez Règle d'alarme 1). Sélectionnez les entrées dans le menu Config. Règle :
7.
 - Sélectionnez **Règle d'alarme 1**.
 - Définissez la première entrée sur **Entrée d'Alarme 1**.
8. Sélectionnez les sorties :
9.
 - Définissez la première sortie sur **OSD**.
 - Définissez la deuxième sortie sur **Prise 7**.
 - Définissez la troisième sortie sur **Transmission**.
10. Activez la règle :
11.
 - Choisissez Activé et sélectionnez **Oui**.

Exemple 2 : règle d'alarme avancée

Scénario : une caméra AutoDome VG5 située sur un aéroport est définie sur Orientation automatique entre des limites situées entre le parking et le terminal de l'aéroport. Un contact d'alarme connecté à l'AutoDome est positionné sur la porte d'accès à l'aéroport et la clôture d'enceinte située dans la zone de la porte est dotée d'un capteur de mouvements à infrarouges connecté à l'AutoDome.

Lorsque les alarmes du contact de porte et du détecteur de mouvements sont activées simultanément, la règle d'alarme doit :

1. Afficher un message clignotant (**ALARME 2**) sur l'écran.
2. Arrêter la fonction Orientation Automatique et placer la caméra sur une préposition (Prise 5) dirigée vers la clôture.
3. Activer la fonction AutoTrack.
4. Transmettre un signal Bilinx au système en amont pour déclencher une réponse aux alarmes.

La séquence à utiliser pour programmer la règle d'alarme de cet exemple est la suivante :

1. Connectez et définissez la ou les entrée(s) d'alarme.
2.
 - Reliez le détecteur de mouvements à l'entrée 1. (Ce circuit est normalement ouvert.)
 - Reliez le contact d'alarme de la porte à l'entrée 5. (Ce circuit est normalement fermé.)



Remarque!

Pour obtenir des instructions sur le câblage des connexions d'alarme et de relais, reportez-vous au *manuel d'installation des systèmes AutoDome modulaires*.

3. Depuis le menu Config. Entrées :
4.
 - Vérifiez que l'entrée 1 (le détecteur de mouvements) est définie sur **N.O.** (Il s'agit de la valeur par défaut pour l'entrée 1.)
 - Vérifiez que l'entrée 5 (le contact de porte) est définie sur **N.F.**
5. Définissez les sorties d'alarme depuis le menu Config. Sorties :
- 6.

- Définissez la sortie 5 sur **Affichage à l'écran**.
 - Définissez la sortie 6 sur **Transmission**.
 - Définissez la sortie 7 sur **Prise 5**.
 - Définissez la sortie 8 sur **AutoTrack**.
7. Configurez la règle d'alarme (pour cet exemple, utilisez Règle d'alarme 2). Sélectionnez les entrées d'alarme :
 8.
 - Depuis le menu Config. Règle, sélectionnez **Règle d'Alarme 2**.
 - Définissez la première entrée sur **Entrée d'Alarme 1**. (Le détecteur de mouvements.)
 - Définissez la deuxième entrée sur **Entrée d'Alarme 5**. (Le contact de l'alarme de porte.)
 9. Sélectionnez les sorties d'alarme :
 10.
 - Définissez la première sortie sur **Affichage à l'Écran**.
 - Définissez la deuxième sortie sur **Prise 5** avec vue sur la clôture.
 - Définissez la troisième sortie sur **AutoTrack** et sélectionnez Verrouillée.
 - Définissez la quatrième sortie sur **Transmission** (d'un signal Bilinx à l'équipement en amont).
 11. Activez la règle d'alarme :
 12.
 - Choisissez Activé et sélectionnez **Oui**.

Exemple 3 : règle d'alarme avancée avec la fonction AutoTrack

L'exemple suivant explique comment définir une règle d'alarme pour déplacer la caméra vers une préposition, puis activer la fonction AutoTrack pour suivre un intrus après le déclenchement d'une alarme. Cet exemple utilise l'Outil de Configuration pour Appareils Vidéo (CTFID). Reportez-vous au *Guide de l'utilisateur de l'Outil de Configuration pour Appareils Vidéo*, disponible sur www.boschsecurity.fr.

- ▶ Lancez le logiciel CTFID depuis un ordinateur connecté à un système AutoDome VG5.



Figure 7.1: Fenêtre de présentation du logiciel CTFID

- ▶ Cliquez sur le bouton **Conf. En Ligne**, puis développez **Alarme**.

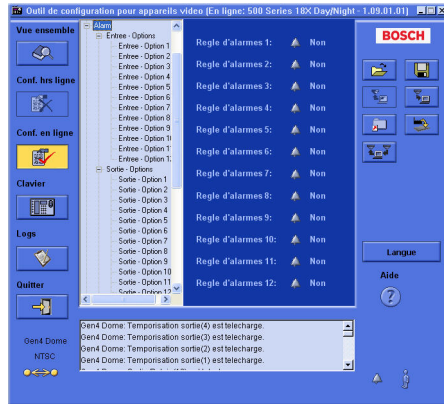


Figure 7.2: Groupe d'alarmes étendu

1. Développez **Sortie - Options**, puis cliquez sur **Sortie - Option 5**.
2. Sélectionnez **Suivi** dans la liste déroulante Type.
3. Cliquez sur **Sortie - Option 6**.
4. Sélectionnez **Prise** dans la liste déroulante Type.
5. Saisissez le chiffre **1** ou utilisez le curseur pour définir le numéro de prise **1**. (Les numéros de prise doivent être définis avant de configurer une règle d'alarme. Reportez-vous à la *Configuration des prépositions*, Page 33 pour plus d'instructions.)

Le système AutoDome se déplace dans cette préposition lorsque la règle d'alarme est vérifiée.

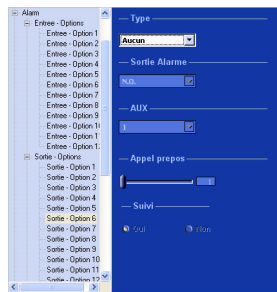


Figure 7.3: Configuration de l'option de sortie 6

1. Développez **Règle d'Alarmes**, puis cliquez sur **Règle d'Alarmes 1**.
2. Sélectionnez l'option **Oui** pour activer la règle.
3. Saisissez le numéro **1** ou utilisez le curseur pour sélectionner **1** comme option d'entrée.
4. Sélectionnez **Entrée Alarme 1** dans la liste déroulante Entrée - Option.
5. Assurez-vous que le numéro de sortie est défini sur **1**.
6. Sélectionnez **Prise 1** dans la liste déroulante Sortie - Option.

Cette option ordonne le déplacement du système AutoDome vers la prise 1 lorsque l'entrée 1 est vérifiée.

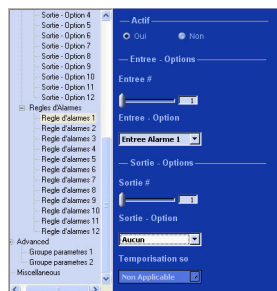


Figure 7.4: Configuration de la règle d'alarme 1

1. Déplacez le curseur Sortie vers **Sortie 2**.
2. Sélectionnez **Suivi** dans la liste déroulante Sortie - Option.
Cette option commande à l'AutoDome d'activer la fonction AutoTrack après le déclenchement de l'alarme d'entrée et après le déplacement de l'AutoDome vers la préposition 1.
3. Sélectionnez **5:s** dans la liste déroulante Temporisation Sortie.
Cette option commande à l'AutoDome de désactiver la fonction AutoTrack après que cinq secondes se sont écoulées depuis que l'objet suivi est sorti du cadre.

7.2

Fonctionnement de la fonction AutoTrack

L'AutoDome est équipé d'un logiciel AutoTrack amélioré encore plus flexible et proposant un suivi d'objet encore plus fluide. AutoTrack permet de suivre un individu en continu, même si la personne passe derrière un masque de zone privative. Lorsqu'elle est utilisée avec un masquage virtuel, elle peut ignorer des zones prédéfinies de mouvement en arrière-plan. Vous pouvez lancer manuellement la fonction AutoTrack ou programmer l'AutoDome pour l'activer automatiquement.

- **Manuel**
 - Entrez la commande clavier **ON-78-ENTER**.
 - En mode Pelco, ouvrez le menu principal, sélectionnez le menu Avancé, puis sélectionnez AutoTrack: Oui.
- **Automatique**
 - Pendant un tour de prépositions.
 - Pendant une orientation automatique.
 - L'AutoDome active la fonction AutoTrack après une certaine durée d'inactivité (Retour prépos 1 ou Aux. Précédent), si la fonction AutoTrack est programmée pour ces activités.



Remarque!

Pour que l'AutoTrack fonctionne correctement, la hauteur de la caméra doit être définie dans le logiciel. Ouvrez le menu principal Bosch, sélectionnez le menu Avancé et l'option Hauteur de la Caméra pour spécifier la hauteur.

7.2.1

Paramètres et recommandations pour la fonction AutoTrack

La fonction AutoTrack détecte une personne en mouvement et effectue un zoom avant jusqu'à environ 50 % du champ de vision pour une hauteur de cible moyenne de 1,80 m. Outre la hauteur de la caméra, d'autres facteurs peuvent influencer sur le fonctionnement de l'AutoTrack.

Définition de la hauteur de la caméra

Pour garantir un suivi fluide, définissez précisément le paramètre Hauteur de la Caméra. Bosch recommande une hauteur minimale de 3,6 m.

1. Appuyez sur **OFF-90-ENTER** pour désactiver le verrouillage de la commande.?
2. Appuyez sur **ON-46-ENTER** pour accéder au menu **principal**.?
3. Utilisez le joystick pour mettre en surbrillance le menu **Avancé**.◆
4. Appuyez sur **Focus/Iris** pour ouvrir un menu.?
5. Mettez l'option **Hauteur de la Caméra** en surbrillance, puis appuyez sur le bouton **Focus/Iris**.◆
6. Saisissez une valeur comprise entre 3,6 m et 30,7 m.
7. Appuyez à nouveau sur **Focus/Iris** pour accepter la valeur de la hauteur de la caméra.
8. Quittez le menu **Avancé** ; quittez ensuite le menu **principal**.

Fonctionnement fluide de l'AutoTrack

Des facteurs tels que l'angle de vue et les mouvements non souhaités (des arbres, par exemple) peuvent interférer avec le fonctionnement de l'AutoTrack. Suivez les recommandations suivantes pour garantir un fonctionnement fluide de l'AutoTrack :

- **Stabilité du montage/support**
 - Installez la caméra dans la position la plus stable possible. Évitez les emplacements soumis à des vibrations, telles que celles provoquées par une climatisation de toit, par exemple. Ces vibrations peuvent entraîner des complications lorsque la caméra effectue un zoom avant sur une cible.
 - Utilisez si possible le bras de fixation pour montage mural. Cette option d'installation offre la meilleure stabilité pour la caméra.
 - Utilisez des haubans pour protéger l'installation des vents violents en cas d'utilisation du support de montage sur parapet.
- **Champ de vision**
 - Choisissez un emplacement et un angle de vue permettant au flux de personnes de traverser le champ de vision de la caméra.
 - Évitez une orientation impliquant des déplacements directement vers la caméra.
 - Évitez les emplacements attirant un grand nombre de personnes, tels que les boutiques ou les intersections.
- **Mouvements non souhaités**
 - Utilisez la fonction Masquage Virtuel (voir la *Masquage Virtuel*, Page 62) pour masquer les mouvements non souhaités des arbres ou des voitures. Bosch recommande d'appliquer un masquage virtuel environ 10 % plus grand que l'objet à masquer.
 - Évitez les néons, les feux clignotants, les éclairages nocturnes et les lumières réfléchies (d'une fenêtre ou d'un miroir, par exemple). Le scintillement de ces lumières peut affecter le fonctionnement de l'AutoTrack. Utilisez un masquage virtuel pour masquer ces types de lumières si elles ne peuvent pas être évitées.
 - Vérifiez régulièrement le masquage virtuel pour vous assurer qu'il couvre toujours tout l'objet à masquer. Réglez le masque si nécessaire.

7.2.2

Optimisation de la fonction AutoTrack

L'AutoDome offre des performances de suivi optimales lorsque la distance focale de l'objectif pendant l'orientation automatique est au plus proche de la distance focale de l'objectif pendant le fonctionnement de l'AutoTrack. Les conditions d'éclairage ambiant affectent également les performances de l'AutoTrack.

Conditions d'éclairage dynamiques

Les conditions d'éclairage ambiant affectent les performances de l'AutoTrack, en particulier dans des conditions d'éclairage dynamique en intérieur qui varient chaque jour ou d'heure en heure. Pour optimiser les performances de l'AutoTrack dans des conditions d'éclairage variables, Bosch recommande de configurer la Sensibilité AutoTrack et la vitesse d'orientation automatique.

Bosch recommande de configurer Sensibilité AutoTrack sur Auto et propose la vitesse d'orientation automatique suivante pour les conditions extérieures :

Distance focale de la caméra	Vitesse d'orientation automatique maximale recommandée (degrés/s)
Champ proche (grand angle)	5
Champ intermédiaire	2
Champ éloigné (téléobjectif)	1

Si une vitesse d'orientation automatique supérieure est requise, définissez Sensibilité AutoTrack sur une valeur comprise entre 1 et 10 dans le menu Config. Paramètres Avancés.

Définition des paramètres d'optimisation de la fonction AutoTrack

1. Appuyez sur **OFF-90-ENTER** pour désactiver le verrouillage de la commande.?
2. Appuyez sur **ON-46-ENTER** pour accéder au menu **principal**.?
3. Utilisez le joystick pour mettre en surbrillance le menu **Avancé**.◆
4. Sélectionnez l'option Sensibilité AutoTrack et réglez le paramètre sur **Auto** ou une valeur comprise entre **1 et 10**.◆
5. Quittez le menu **Sensibilité AutoTrack**. Quittez ensuite le menu **Config. Paramètres Avancés**.
6. Accédez au menu **Config. PTZ**.
7. Sélectionnez l'option **Orientation Automatique** et modifiez le paramètre sur l'une des valeur suggérées dans le tableau ci-dessus.
8. Quittez le menu **Orientation Automatique**. Quittez ensuite le menu **Config. PTZ** et enfin le menu **principal**.

Conditions d'éclairage stables

Vous pouvez appliquer des vitesses d'orientation automatique plus rapides lorsque les conditions d'éclairage intérieur ou extérieur sont constantes, mais Bosch recommande de ne pas définir une vitesse supérieure à 15 degrés/s. Modifiez ensuite le paramètre Sensibilité AutoTrack pour obtenir des résultats optimaux.

7.3

Masquage Virtuel

La fonction Masquage Virtuel est une technologie Bosch unique qui permet de créer une zone « invisible » qui ignore les mouvements en arrière-plan et non désirés. Ces masques invisibles sont similaires à des zones privatives, à ceci près que les algorithmes des fonctions AutoTrack et Détection de mouvements de l'AutoDome peuvent les identifier.

- Pour configurer un masquage virtuel, ouvrez le menu **principal**, sélectionnez le menu **Avancé**, puis **Masquage Virtuel**. Pour configurer un masquage virtuel, suivez les instructions du menu à l'écran.
- En mode Pelco, ouvrez le menu principal, sélectionnez le menu Avancé, puis l'option Masquage Virtuel. Pour configurer un masquage virtuel, suivez les instructions du menu à l'écran.



Remarque!

Appliquez un masque environ 10 % plus grand que l'objet pour que le masque recouvre complètement l'objet lorsque l'AutoDome effectue un zoom avant et arrière.

7.4 Masquage Privatif

La fonction Masquage de zones privatives permet d'empêcher la visualisation d'une zone spécifique d'une scène. Le choix des masques comprend noir, blanc ou flou et peut être configuré avec trois, quatre ou cinq sommets pour couvrir des formes plus complexes.



Remarque!

La fonction Masquage de zones privatives n'empêche pas la fonction AutoTrack d'effectuer le suivi d'un objet.

- Pour configurer un masque de zones privatives, ouvrez le menu **principal**, sélectionnez le menu **Config. Affichage**, puis **Masque de zones privatives**. Vous pouvez aussi entrer la commande clavier **ON-87-ENTER**. Pour configurer un masque de zones privatives, suivez les instructions du menu à l'écran.
- En mode Pelco, ouvrez le **menu principal de Pelco**, ouvrez le **Menu Bosch**, sélectionnez le menu **Config. Affichage** et enfin **Masquage de zones privatives**. Pour configurer un masque de zones privatives, suivez les instructions du menu à l'écran.



Remarque!

Appliquez un masque environ 10 % plus grand que l'objet pour que le masque recouvre complètement l'objet lorsque l'AutoDome effectue un zoom avant et arrière.

7.5 Détection de mouvements avec zone d'intérêt (prépositions 90 à 99)

Avec l'AutoDome série VG5, le logiciel de détection de mouvements peut être configuré pour créer une zone d'intérêt dans plusieurs scènes ou prépositions. Il peut tirer parti de la fonction Masquage Virtuel pour ignorer les mouvements dans des zones prédéfinies. La fonction Détection de Mouvements peut également être utilisée comme entrée de règle d'alarme.

Les prépositions 90 à 99 sont réservées pour la programmation des scènes de détection de mouvements.



Remarque!

La fonction Détection de Mouvements est prioritaire sur le suivi d'objets d'AutoTrack.

Pour configurer une scène avec détection de mouvements :

1. Choisissez une préposition non utilisée entre 90 et 99. Pour cet exemple, utilisez la préposition 95.
2. Entrez la commande clavier **SET-95-ENTER**.
3. Sélectionnez **OUI** pour répondre à l'invite Appliquer Détection Mouvement? . (Si NON est sélectionné, la fonction Détection de Mouvements n'est pas activée pour la préposition)
4. Sélectionnez **OUI** pour répondre à l'invite Appliquer la zone? . (Si NON est sélectionné, l'intégralité de la scène est utilisée pour la fonction Détection de Mouvements)
5. Suivez les instructions du menu à l'écran pour construire la forme de la zone d'écran au sein de laquelle vous voulez détecter des mouvements.



Remarque!

Un maximum de cinq (5) points d'ancrage peut être utilisé pour former la zone dans laquelle le mouvement doit être détecté. La fonction Détection de Mouvements n'est activée que lorsque la préposition est rappelée. L'icône de détection de mouvement « M » apparaît dans le coin supérieur gauche de l'écran.

7.6 Stabilisation de l'image

La stabilisation de l'image devient de plus en plus importante au fur et à mesure de l'extension du zoom. Les algorithmes de stabilisation de l'image avancés de l'AutoDome série VG5 éliminent tout mouvement de caméra, pour une clarté d'image exceptionnelle. Bosch offre cette clarté sans réduire la sensibilité de la caméra ni la qualité de l'image.

- Pour configurer la stabilisation de l'image, ouvrez le menu **principal**, sélectionnez le menu **Avancé**, puis sélectionnez **Stabilisation** pour activer cette fonction.
- En mode Pelco, ouvrez le menu **principal**, sélectionnez le menu **Avancé**, puis sélectionnez **Stabilisation** pour activer cette fonction.

7.7 Tour de prépositions

L'AutoDome série VG5 propose deux (2) tours de prépositions. Chaque préposition est enregistrée pour être lue ultérieurement.

Le tour 1 est un tour standard qui mémorise uniquement les scènes dans l'ordre exact dans lequel elles ont été prises. Il est possible d'ajouter ou de supprimer des scènes dans le tour, mais la séquence ne peut pas être modifiée. Pour ajouter ou supprimer des scènes dans le tour 1, entrez la commande clavier **SHOT-900-ENTER** et suivez les instructions à l'écran.

Le tour 2 est un tour personnalisable permettant de réorganiser la séquence de scènes sur le tour en insérant et en supprimant des scènes. Pour accéder au menu Éditer le Tour 2, entrez la commande clavier **SET-900-ENTER** et suivez les instructions à l'écran.

7.8 Azimut, élévation et directions de la boussole

L'AutoDome VG5 permet à l'utilisateur d'afficher l'azimut et l'élévation de la caméra, ainsi que l'orientation de la boussole. L'AutoDome affiche les données de position dans le coin inférieur droit de l'affichage de l'image. Ces données peuvent être lues comme suit :

Azimut : Angle d'orientation de 0 à 359 degrés, par incréments d'un degré. Un azimut de 0 degrés correspond au nord.

Élévation : Position verticale de zéro (horizon) à -90 degrés (caméra pointant directement vers le bas), par incréments d'un degré.

Boussole : Position principale ou intercardinale (N, NE, E, SE, S, SO, O, NO) dans laquelle la caméra est pointée.

L'AutoDome utilise l'azimut pour déterminer l'orientation de la boussole. Le tableau suivant indique la plage d'azimuts et l'orientation de la boussole correspondante :

Plage d'azimuts	Orientations de la boussole
21° à 65°	NE (nord-est)
66° à 110°	E (est)
111° à 155°	SE (sud-est)
156° à 200°	S (sud)

Plage d'azimuts	Orientation de la boussole
201° à 245°	SO (sud-ouest)
246° à 290°	O (ouest)
291° à 335°	NO (nord-ouest)
336° à 20°	N (nord)

7.8.1

Définition du point zéro de l'azimut

L'installateur doit étalonner le point zéro de l'azimut. L'AutoDome utilise le point zéro de l'azimut, généralement réglé au nord magnétique, en tant que position d'orientation à zéro degré et en tant que position nord de la boussole. L'AutoDome affiche ensuite la valeur de l'azimut et l'orientation de la boussole en fonction du nombre de degrés par rapport au point zéro de l'azimut.

Pour régler le point zéro de l'azimut :

- ▶ Déterminez la position nord de la boussole, puis placez la caméra dans cette position.
1. Appuyez sur **OFF-90-ENTER** pour désactiver le verrouillage de la commande (si celui-ci est activé).
 2. Appuyez sur **ON-94- ENTER** pour définir le point zéro de l'azimut.



Attention!

Bosch recommande que seul l'installateur étalonne le point zéro de l'azimut. Un réétalonnage du point zéro de l'azimut peut entraîner une orientation de boussole imprécise.

7.8.2

Affichage de l'azimut, de l'élévation et de l'orientation de boussole

Vous pouvez afficher uniquement les données d'azimut/élévation, uniquement l'orientation de la boussole ou les deux données à la fois. L'AutoDome affiche les données d'azimut/élévation et l'orientation de la boussole comme suit :

180 / -45 S

où :

- **180** correspond à l'azimut ou à l'orientation en degrés.
- **-45** correspond à l'élévation ou à l'inclinaison en degrés.
- **S** correspond à l'orientation de la boussole (cardinale ou intercardinale).

1. Appuyez sur **ON-95- ENTER** pour afficher les données d'azimut/élévation.
2. Appuyez sur **ON-96- ENTER** pour afficher l'orientation de la boussole.
3. Appuyez sur **OFF-95-ENTER** pour masquer les données d'azimut/élévation.
4. Appuyez sur **OFF-96-ENTER** pour masquer l'orientation de la boussole.

7.9

Commandes et paramètres de recalibrage du retour en position initiale automatique

Le processus de retour en position initiale automatique peut être activé pour n'importe quel site faisant l'objet de nombreux changements en termes de masques, de prépositions et de tours de lecture. Cette fonction vient renforcer les commandes auxiliaires (AUX) suivantes dans le cadre de la configuration et de l'activation de la fonction Recalibrage du retour en position initiale automatique :

Touche de fonction	Numéro de commande	Commande	Description
On/Off	680	Affichage Recalibrage du retour en position initiale	Affiche le mode de fonctionnement, les intervalles, le délai avant le calibrage suivant et le nombre de calibrages enregistrés. On : activation de l'affichage. Off : désactivation de l'affichage.
On/Off	681	Recalibrage du retour en position initiale	On : activation du recalibrage (cette action n'entraîne pas le retour immédiat du dôme en position initiale) Off : désactivation du recalibrage
On	682	Mode Recalibrage	Chaque commande On permet d'activer ou de désactiver le mode Recalibrage comme suit : <ul style="list-style-type: none"> - Recalibre uniquement en cas de perte de la position initiale. - Recalibre en cas de perte de la position initiale et à intervalle périodique.

Touche de fonction	Numéro de commande	Commande	Description
On/Off	683	Intervalle de recalibrage	Modifie l'intervalle de recalibrage du retour en position initiale. Cet intervalle, qui peut atteindre 72 heures, peut être défini par incréments de 6 heures. Chaque commande On : augmente l'intervalle par incréments de 6 heures Chaque commande Off : réduit l'intervalle par incréments de 6 heures
On/Off	684	Durée du décalage initial	Définit la durée du décalage initial pour l'intervalle de recalibrage. La durée du décalage n'intervient qu'après l'activation du mode Calibrage du retour en position initiale. Le compte à rebours de l'intervalle de recalibrage débute à l'issue de la durée du décalage. Chaque commande On : augmente la durée du décalage de 4 heures Chaque commande Off : réduit la durée du décalage de 4 heures Remarque : la durée du décalage ne prend effet qu'après activation du mode Recalibrage du retour en position initiale.

7.9.1

Fonctionnement du Recalibrage du retour en position initiale automatique

Le recalibrage intervient lorsque l'AutoDome perd sa position initiale ou à l'issue de l'intervalle de temps spécifié. Lorsqu'un événement de recalibrage se produit, l'AutoDome retarde le début du processus de recalibrage de 15 minutes afin de vérifier l'arrêt de toutes les commandes manuelles. Une commande manuelle sous-entend un mouvement d'orientation ou d'inclinaison.

Si, au bout de ces premières 15 minutes, la caméra AutoDome est toujours contrôlée manuellement, elle retarde à nouveau le processus de recalibrage de 15 minutes.

Il est recommandé de paramétrer la commande Inactivité (Inactivity) (AUX Activé 9 (AUX ON 9)) sur Prise 1 (Shot 1) ou AUX. Précédent (Previous AUX) afin de permettre à la caméra AutoDome de rétablir une préposition ou de lancer un tour à l'issue du processus de recalibrage.

Le processus de Recalibrage du retour en position initiale automatique se déroule comme suit dans des circonstances particulières :

- **AutoTracker**
Si l'AutoDome suit activement un objet à l'aide de l'AutoTracker à la fin de l'intervalle ou en cas de perte de la position initiale, l'appareil retarde le processus de recalibrage jusqu'à ce que l'AutoTracker interrompe ce suivi.
- **Tour de préposition ou enregistré**

Si l'AutoDome lance un tour de réposition ou lit un tour enregistré à la fin de l'intervalle ou en cas de perte de la position initiale, l'appareil lance immédiatement le processus de recalibrage. Si la commande Inactivité (Inactivity) (AUX Activé 9 (AUX ON 9)) est paramétrée sur Retour à AUX (Return to AUX), l'appareil reprend le tour à la fin du processus de recalibrage.

7.9.2

Utilisation du mode Recalibrage du retour en position initiale automatique

Pour configurer le mode Recalibrage du retour en position initiale automatique, procédez comme suit :

- ▶ Émettez la commande AUX Activé 680 (AUX ON 680) pour vérifier l'état des paramètres de recalibrage. Cette commande affiche un écran d'état, qui indique les informations suivantes :

Paramètre	Valeurs
État	Activé Désactivé
Mode	Perte Perte + Intervalle
Intervalle	6 - 72 heures, par incréments de 6 heures
Décalage initial	4 - 20 heures, par incréments de 4 heures
Nombre de procédures de recalibrage (Number of Recals)	Nombre total de recalibrages du retour en position initiale effectués en raison de la perte de la position initiale ou de l'intervalle
Prochain recalibrage (Next Cal)	Affiche les jours, les heures, les minutes et les secondes, jusqu'au prochain recalibrage du retour en position initiale

1. Définir le mode Recalibrage en vue de réétalonner en cas de perte de la position initiale et après chaque intervalle :
 - Émettez la commande AUX Activé 682 (AUX ON 682).
 - Émettez de nouveau la commande AUX Activé 682 (AUX ON 682).

Remarque : la commande AUX Activé 682 (AUX ON 682) doit être émise deux fois uniquement lors de la configuration initiale. Chaque commande AUX Activé 682 (AUX ON 682) ultérieure active/désactive le mode comme décrit dans le tableau ci-dessus.
2. Définissez l'intervalle de recalibrage en émettant la commande AUX Activé 683 (AUX ON 683) et AUX Désactivé 683 (AUX OFF 683). Pour régler l'intervalle de recalibrage à 24 heures par exemple, émettez la commande AUX Activé 683 (AUX ON 683) quatre fois.
3. Définissez la durée du décalage initial en émettant la commande AUX Activé 684 (AUX ON 684) et AUX Désactivé 684 (AUX OFF 684). Pour régler la durée du décalage initial à 8 heures par exemple, émettez la commande AUX Activé 684 (AUX ON 684) deux fois.
4. Émettez la commande AUX Activé 681 (AUX ON 681) pour lancer le processus de recalibrage.

8 Guide de dépannage

8.1 Utilisation et contrôle de l'AutoDome VG5

Problème	Solution
<p>Absence de vidéo</p>	<ul style="list-style-type: none"> - Vérifiez si le voyant vert du module processeur (CPU) de l'AutoDome est allumé. Ce voyant indique la présence d'une vidéo dans la caméra. <p>Si le voyant vert est éteint :</p> <ul style="list-style-type: none"> - Vérifiez si le voyant rouge du module processeur (CPU) de l'AutoDome clignote lentement. Ce voyant indique que le module d'alimentation et le module processeur (CPU) de l'AutoDome sont alimentés. <p>Voyant rouge allumé sur le module processeur de l'AutoDome</p> <p>Fréquence de clignotement, indique :</p> <ul style="list-style-type: none"> - 5 s allumé/0,5 s éteint : fonctionnement normal - Allumé en permanence : processeur verrouillé <p>Si le voyant rouge reste allumé :</p> <ul style="list-style-type: none"> - Essayez d'allumer et d'éteindre l'AutoDome. <p>Si le voyant rouge est éteint :</p> <p>Si vous utilisez un boîtier d'alimentation suspendu Bosch :</p> <ul style="list-style-type: none"> - Vérifiez que le voyant vert du boîtier d'alimentation est allumé. Ce voyant indique que la caméra est alimentée par le secteur via le transformateur. <p>Si le voyant vert est éteint :</p> <ul style="list-style-type: none"> - Coupez l'alimentation. - Vérifiez si le fusible FX101 de secteur du boîtier d'alimentation est en bon état. <p>Si tout est correct :</p> <ul style="list-style-type: none"> - Vérifiez si le fusible FX102 du 24 V de la tête de l'AutoDome est en bon état. <p>Si tout est correct :</p> <p>Si vous utilisez une alimentation autre que Bosch :</p> <ul style="list-style-type: none"> - Vérifiez que le courant passe dans le boîtier d'alimentation secteur. <p>Si tout est correct :</p> <ul style="list-style-type: none"> - Vérifiez que vous disposez d'une tension de 24 V en sortie du transformateur. - Vérifiez qu'aucune broche du connecteur situé sur le dessus du boîtier de la caméra AutoDome n'est pliée. <p>Si tout est correct :</p> <ul style="list-style-type: none"> - Vérifiez que les câbles et les connexions aux bornes de la caméra AutoDome sont en bon état. <p>Si tout est correct :</p> <p>Si l'AutoDome est alimentée :</p> <ul style="list-style-type: none"> - Retirez les modules caméra et processeur (CPU) du caisson de l'AutoDome, puis vérifiez si le voyant vert du boîtier du module d'alimentation est allumé. <p>Si le voyant vert est éteint :</p> <ul style="list-style-type: none"> - Vérifiez que le fusible de la carte d'alimentation du boîtier est toujours en bon état.

8.2 Audio de la caméra AutoDome série VG5

Le schéma suivant illustre le trajet des transmissions audio entre un microphone/AutoDome et un ordinateur restituant le son.

Connexions audio avec l'AutoDome VG5 série 600

Dans cette illustration, l'AutoDome VG5 série 600 se connecte à un encodeur IP vidéo/audio Bosch via un câble coaxial. L'ordinateur restituant le son est connecté à l'encodeur via un câble Ethernet.

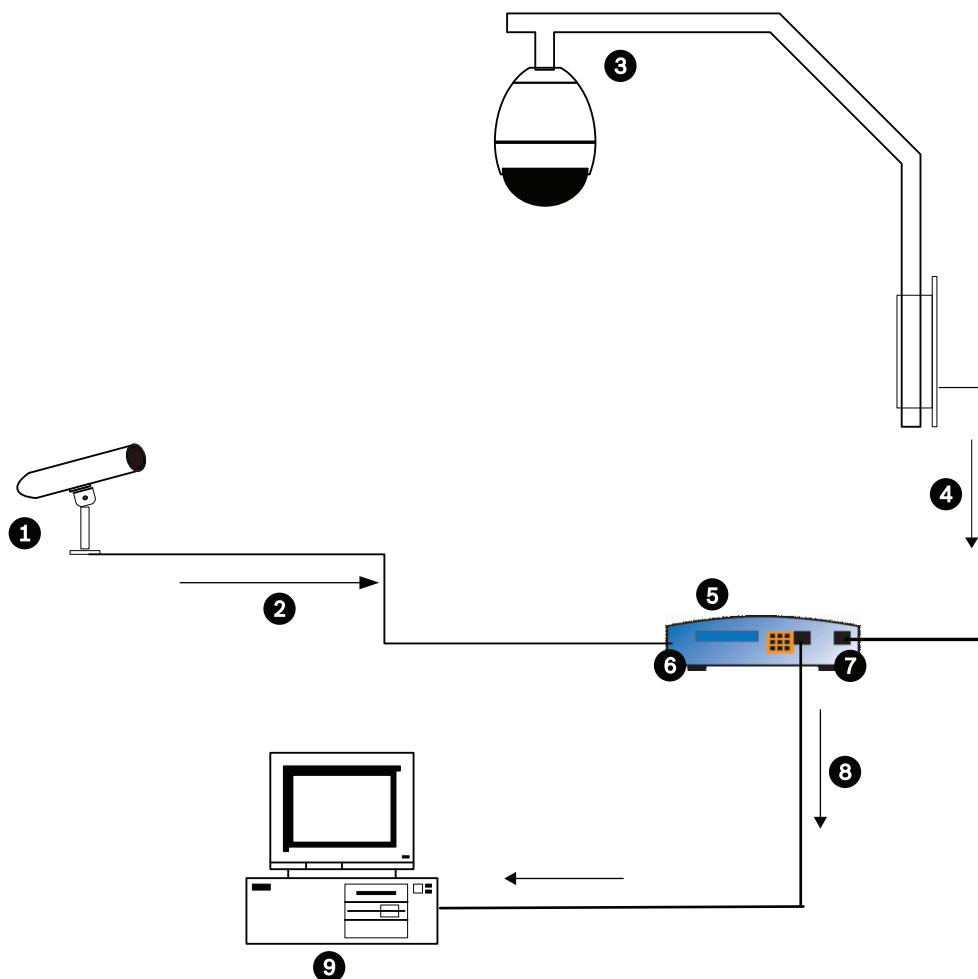


Figure 8.1: Connexions audio types pour une AutoDome analogique

1	Microphone	6	Entrée audio
2	Connexion coaxiale ; relie le microphone à l'encodeur vidéo/audio Bosch; distance maximale de 10 m	7	Entrée vidéo
3	Caméra AutoDome VG5 série 600	8	Connexion Ethernet ; relie l'encodeur vidéo/audio Bosch à un ordinateur
4	Connexion via câble coax ; AutoDome VG5 série 600 vers encodeur audio/vidéo Bosch	9	Ordinateur exécutant le logiciel Bosch DiBos
5	Encodeur vidéo/audio Bosch		

9 Annexe : Conversions FastAddress

Exemple : si une vidéo provient de la caméra N°131, reportez-vous à la table de conversion appropriée ci-dessous pour convertir la FastAddress (autrement dit, en utilisant un système AD où 131 = 3 et un système Sensormatic où 131 = 32). Assurez-vous que le numéro de caméra qui s'affiche dans le menu du clavier correspond au numéro de caméra converti à l'aide des différentes tables.

BLOC 1		BLOC 2		BLOC 3		BLOC 4		BLOC 5		BLOC 6		BLOC 7		BLOC 8	
Bosc h	AD	Bosc h	AD	Bosc h	AD	Bosc h	AD	Bosc h	AD	Bosc h	AD	Bosc h	AD	Bosc h	AD
1	1	65	1	129	1	193	1	257	1	321	1	385	1	449	1
2	2	66	2	130	2	194	2	258	2	322	2	386	2	450	2
3	3	67	3	131	3	195	3	259	3	323	3	387	3	451	3
4	4	68	4	132	4	196	4	260	4	324	4	388	4	452	4
5	5	69	5	133	5	197	5	261	5	325	5	389	5	453	5
6	6	70	6	134	6	198	6	262	6	326	6	390	6	454	6
7	7	71	7	135	7	199	7	263	7	327	7	391	7	455	7
8	8	72	8	136	8	200	8	264	8	328	8	392	8	456	8
9	9	73	9	137	9	201	9	265	9	329	9	393	9	457	9
10-6 4	10-6 4	74-1 28	10-6 4	138- 192	10-6 4	202- 256	10-6 4	266- 320	10-6 4	330- 384	10-6 4	394- 448	10-6 4	458- 512	10-6 4

Tableau 9.1: Table de conversion d'adresses pour systèmes AD/Manchester

Groupe 1		Groupe 2		Groupe 3		Groupe 4		Groupe 5		Groupe 6		Groupe 7		Groupe 8	
IN	OUT	IN	OUT	IN	OUT	IN	OUT	IN	OUT	IN	OUT	IN	OUT	IN	OUT
1	1	100	1	199	1	298	1	397	1	496	1	595	1	694	1
2	2	101	2	200	2	299	2	398	2	497	2	596	2	695	2
3	3	102	3	201	3	300	3	399	3	498	3	597	3	696	3
4	4	103	4	202	4	301	4	400	4	499	4	598	4	697	4
5	5	104	5	203	5	302	5	401	5	500	5	599	5	698	5
6	6	105	6	204	6	303	6	402	6	501	6	600	6	699	6
7	7	106	7	205	7	304	7	403	7	502	7	601	7	700	7
8	8	107	8	206	8	305	8	404	8	503	8	602	8	701	8
9	9	108	9	207	9	306	9	405	9	504	9	603	9	702	9
10-9 9	10-9 9	109- 198	10-9 9	208- 297	10-9 9	307- 396	10-9 9	406- 495	10-9 9	505- 594	10-9 9	604- 693	10-9 9	703- 792	10-9 9

Tableau 9.2: Table de conversion d'adresses pour systèmes AD/Sensormatic RS-422

Index

Symboles

#-ENTER;commandes

#-ENTER;commandes clavier:#-ENTER, 7

A

acquitter;acq.;réinitialiser alarme;menu Configuration Pelco

acq. alarme;menu Configuration Pelco:réinitialiser alarme, 46

AES, 13

affichage

informations de réponse de la caméra, 18

titres de secteurs;affichage:titres de prises, 18

affichage à l'écran;affichage à l'écran, 9

American

Dynamics;Manchester;Sensormatic;RS-422;protocole

American

Dynamics;protocole:Manchester;protocole:Sensormatic;protocole:RS-422;protocole:alternatif, 36

AutoDome

orientation;menu Config. PTZ:Orientation

AutoDome ;paramètres:Orientation

AutoDome;paramètres:Orientation AutoDome, 17

auto-iris;menu Config. Objectif

auto-iris, 15

AutoPivot;menu Config. PTZ

AutoPivot, 17

AutoPivot;menu Config. PTZ Pelco

AutoPivot;menus:autres;menu Pelco:Autres, 50

AutoScan, 44

AutoScan;commandes

AutoScan;commandes clavier Pelco:AutoScan, 43

AutoScan;menu Config. PTZ

AutoScan, 16

AutoTrack, 60

optimisation, 61

paramètres, 60

recommandations de montage, 61

recommandations relatives au champ de vision, 61

sensibilité;, 62

azimut zéro, 65

azimut;élévation;boussole, 64

B

Bal. blancs auto étendue;Menu Configuration Caméra

Bal. blancs auto étendue;balance des blancs intérieure;Menu Configuration Caméra:balance des blancs intérieure;balance des blancs extérieure;Menu Configuration Caméra:balance des blancs extérieure;AWB fixe;Menu Configuration Caméra:AWB fixe;balance des blancs automatique, 12

balance des blancs;menu Config. Caméra

balance des blancs, 12

balance des blancs;Pelco

balance des blancs, 48

Bilinx;menu Config. Communication

Bilinx, 21

BIST;exécuter tests automatiques;menu Diagnostic

BIST;Diagnostic, 31

butées;commandes

butées;commandes clavier Pelco:butées;menu

Configuration;menus:Configuration

Pelco;Pelco:menu Configuration, 43

butées;menu Config. PTZ Pelco

butées , 50

C

caméra

- affichage du menu à l'écran;menu Config.
 - Affichage:affichage du menu à l'écran de la caméra, 18
- hauteur;menu Config. Paramètres Avancés:hauteur de la caméra;configuration:hauteur de la caméra;paramètres:hauteur de la caméra;réglage:hauteur de la caméra, 29

circuit normalement ouvert;menu Config. Sorties

- circuit normalement ouvert;circuit normalement fermé;menu Config. Sorties:circuit normalement fermé, 24

commandes

- 33-PRESET;commandes clavier Pelco:33-PRESET; 33-PRESET, 43
- 34-PRESET;commandes clavier Pelco:34-PRESET; 34-PRESET, 43
- 80-PRESET;commandes clavier Pelco:80-PRESET; 80-PRESET, 43
- 81-PRESET;commandes clavier Pelco:81-PRESET; 81-PRESET, 43
- 82-PRESET;commandes clavier Pelco:82-PRESET; 82-PRESET, 43
- 92-PRESET;commandes clavier Pelco:92-PRESET; 92-PRESET, 43
- 93-PRESET;commandes clavier Pelco:93-PRESET; 93-PRESET, 43
- 94-PRESET;commandes clavier Pelco:94-PRESET; 94-PRESET, 43
- 95-PRESET;commandes clavier Pelco:95-PRESET; 95-PRESET, 43
- 96-PRESET;commandes clavier Pelco:96-PRESET; 96-PRESET, 43
- 97-PRESET;commandes clavier Pelco:97-PRESET; 97-PRESET, 43
- 98-PRESET;commandes clavier Pelco:98-PRESET; 98-PRESET, 44
- 99-PRESET;commandes clavier Pelco:99-PRESET; 99-PRESET, 44

- Aux. marche;menu Config. Alarme:Aux.
 - marche;commandes clavier:Aux.
 - marche;commande Aux.
 - marche;commandes:Aux. arrêt;menu Config. Alarme:entrées (8-12);menu Config. Alarme:Aux. arrêt;commandes clavier:Aux. arrêt;commande Aux.
 - arrêt;commandes:Prise;menu Config. Alarme:Prise;AutoTrack;menu Config.

- Alarme:AutoTrack;détection de mouvements;menu Config. Alarme:détection de mouvements, 23

- Aux. marche;menu Config. Sorties:Aux.
 - marche;commandes clavier:Aux.
 - marche;commande Aux.
 - marche;commandes:Aux. arrêt;menu Config. Sorties:Aux. arrêt;commandes clavier:Aux. arrêt;commande Aux. arrêt;affichage à l'écran;affichage à l'écran;menu Config. Sorties:affichage à l'écran;menu Config. Sorties:transmettre;AutoTrack;menu Config. Sorties:AutoTrack, 24

commandes

- utilisateur;commandes:déverrouillées;commandes utilisateur, 33
- enregistrement de tours;enregistrer:tour, 35 Pelco;Pelco:commandes clavier, 42 PRESET;Pelco:commande PRESET;commandes clavier Pelco:PRESET, 42 Set;commandes clavier:Set, 33
- commandes clavier
 - Prise, 33
- commandes clavier;commandes clavier, 51
- commandes d'entrée;définition
 - commandes d'entrée, 23
- compensation de contre-jour;menu Config. Caméra compensation de contre-jour, 13
- conditions d'éclairage;AutoTrack
 - conditions d'éclairage, 61
- config. entrées;menu Config. Alarme
 - config. entrée, 22
- contact sec normalement ouvert;menu Config. Alarme
 - entrées (1-7);menu Config. Alarme:contact sec normalement ouvert;contact supervisé normalement fermé;menu Config. Alarme:contact supervisé normalement fermé;contact supervisé normalement ouvert;menu Config. Alarme:contact supervisé normalement ouvert, 23
- contrôle de gain
 - niveau maximum;menu Config. Caméra:niveau de gain maximum, 12
- CTFID;Outil de Configuration pour Périphériques Vidéo;menu Diagnostic
 - accès CTFID, 31

D

- débit auto;menu Config. Communication
 - débit auto, 21
- débit en baud;menu Config. Communication
 - débit en baud;mise en réseau: débit en baud, 21
- définir
 - sorties physiques, 24
- définition
 - sorties de commande, 24
- détection de mouvements;zone d'intérêt, 63
- durée de temporisation, 16

E

- enregistrer
 - tour A, 35
 - tour B, 35
- enregistrer;menu Config. PTZ Pelco
 - enregistrements, 50
- entrées (1-7);menu Config. Alarme
 - entrées (1-7);menu Config. Sorties;menus:Config. Sorties, 23
- entrées (8-12);menu Config. Alarme
 - entrées (8-12), 23
- entrées physiques;définition
 - entrées physiques, 22
- état alarme;menu Diagnostic
 - état alarme, 31
- événements mise en route;menu Diagnostic
 - événements mise en route, 32
- événements perte de tension;menu Diagnostic
 - événements perte de tension, 32
- événements perte vidéo;menu Diagnostic
 - événements perte vidéo, 32
- événements redémarrage;menu Diagnostics
 - événements redémarrage, 31

F

- FastAddress, 7
 - définition avec un contrôleur American Dynamics;American Dynamics;American Dynamics:FastAddress, 36
 - définition avec un contrôleur Pelco;Pelco:FastAddress, 40
- FastAddress;commandes
 - FastAddress;commandes clavier
 - Pelco:FastAddress;Pelco:balayage aléatoire;commandes:balayage aléatoire;commandes clavier Pelco:balayage aléatoire, 43
- FastAddress;menu Autres Pelco
 - FastAddress, 50
- FastAddress;Pelco
 - FastAddress, 41
- focus constant;menu Config. Objectif
 - focus constant;manuel:focus;menu Config. Objectif:focus manuel;focus ponctuel;menu Config. Objectif:focus ponctuel, 15

G

- gain;menu Config. Caméra
 - contrôle de gain, 12

H

- hauteur de la caméra;AutoTrack
 - hauteur de la caméra, 60

I

- inactivité
 - durée;menu Config. PTZ:durée d'inactivité, 17
 - mode;commandes:mode
 - inactivité;inactivité:mode;paramètres:mode inactivité, 35
- inactivité;menu Config. PTZ
 - inactivité;menu Config. PTZ:scène 1;menu Config. PTZ:Aux. précédent, 17

L

- lecture
 - Enregistrement A;Enregistrement A:lecture;Enregistrement A, 35
 - Enregistrement B;Enregistrement B:lecture, 35
- limite haute de l'inclinaison;menu Config. PTZ
 - limite haute de l'inclinaison, 17

- M**
- manuel
 - iris;menu Configuration Objectif:iris manuel;iris constant;menu Configuration Objectif:iris constant, 15
 - masquage
 - zone privative;, 19
 - masquage de zones privatives, 63
 - masquage de zones privatives;menu Config. Affichage
 - masquage de zones privatives, 19
 - masquage secteur;menu Config. Affichage
 - masquage secteur, 19
 - masquage virtuel, 62
 - masquage virtuel;masquage
 - virtuel;menu Config. Paramètres Avancés:masquage virtuel, 29
 - menu Bosch;menus
 - Bosch;Pelco:Bosch;menu Configuration;menus:Configuration, 47
 - Menu Config. Affichage
 - azimut;azimut, 19
 - boussole;boussole, 19
 - élévation;élévation, 19
 - menu Config. Affichage;menu Configuration Affichage, 10
 - menu Config. Affichage;menus
 - Config. Affichage, 17
 - menu Config. Alarme;menu Configuration Alarmes;configuration:alarmes, 10
 - menu Config. Alarme;menus
 - Config. Alarme, 21
 - Menu Config. Caméra
 - interne;menu Config. Caméra:synchronisation secteur, 13
 - retard de synchronisation secteur, 13
 - menu Config. Caméra;menu Configuration Caméra, 10
 - menu Config. Caméra;menus
 - Config. Caméra, 10
 - Config. Caméra;menu Pelco:Config. Caméra, 47
 - menu Config. Communication;menu Configuration Communication, 10
 - Menu Config. Communication;menus
 - Config. Communication, 20
 - menu Config. Objectif; menus
 - Config. Objectif, 14
 - menu Config. Objectif;menu Configuration Objectif, 10
 - menu Config. Paramètres Avancés;menu Configuration
 - Config. Paramètres Avancés;menus:Config. Paramètres Avancés, 10
 - menu Config. Paramètres Avancés;menus
 - Config. Paramètres Avancés, 28
 - menu Config. PTZ;menu Config. PTZ
 - azimut zéro;azimut zéro, 17
 - menu Config. PTZ;menus
 - Config. PTZ, 15
 - Config. PTZ;menu Pelco:Config. PTZ, 48
 - menu Config. Règle;menus
 - Config. Règle, 24
 - Menu Configuration, 9
 - menu Configuration Pelco
 - configuration caméra;caméra:configuration, 46
 - FastAddress;FastAddress, 46
 - menu Bosch;menu Bosch, 46
 - mot de passe;modification:mot de passe, 46
 - verrouillage de la commande;95-PRESET;commandes:95-PRESET;commandes clavier Pelco:95-PRESET, 45
 - verrouillage de la commande;verrouillage de la commande, 46
 - menu Configuration;menus
 - Configuration;Pelco:Configuration, 45
 - Pelco:Configuration;menu Pelco:Configuration, 36
 - menu Diagnostic;menus
 - Diagnostic, 29
 - menu Diagnostics;menu Configuration Diagnostics, 10
 - menu Langue;menu Configuration Langue, 10
 - menu Langue;menus
 - Langue, 27
 - menu Verrouillage de la Commande;menus
 - Verrouillage de la Commande;Pelco:Verrouillage de la Commande, 46
 - menus
 - Autres;menus Pelco:Autres, 50
 - mise au point automatique (focus);menu Config. Objectif
 - mise au point automatique (focus), 15
 - mode nuit
 - couleur;menu Config. Caméra:couleur, 13
 - seuil;menu Config. Caméra:seuil, 13
 - mode nuit;menu Config. Caméra
 - mode nuit, 13
 - mode nuit;Pelco
 - mode nuit, 48
 - mode Shutter, 13
 - mode synchronisation;commandes

mode synchronisation;commandes clavier
Pelco:mode synchronisation;Pelco:balayage
d'images;commandes:balayage d'images
Pelco;commandes clavier Pelco:balayage
d'images;synchronisation secteur, 44

mode synchronisation;menu Config. Caméra
menu synchronisation, 13

modification
mot de passe;menu Autres Pelco:mot de passe, 50
prépositions;menu Config. PTZ Pelco:prépositions,
50
tour personnalisé;menu PTZ Pelco:Config. PTZ:tour
personnalisé;tour:personnalisé, 49
tour standard;menu Config. PTZ Pelco:éditer tour
standard;tour:standard, 49

mots de passe
modification, 8
spécifiques;mots de passe:niveau de
sécurité;sécurité:niveau, 8

N

netteté;menu Config. Caméra
netteté;paramètres:netteté, 12

niveau auto iris;menu Config. Objectif
niveau auto iris, 15

O

OFF-90-ENTER;commandes
OFF-90-ENTER;commandes clavier:OFF-90-ENTER,
8
OFF-90-ENTER;commandes clavier:OFF-90-
ENTER;inactivité:accès, 35

ON-997-ENTER;commandes
ON-997-ENTER;commandes clavier:ON-997-ENTER,
7

ON-998-ENTER;commandes
ON-998-ENTER;commandes clavier:ON-998-ENTER,
7

ON-999-ENTER;commandes
ON-999-ENTER;commandes clavier:ON-999-ENTER,
7

ON-9-ENTER;commandes
ON-9-ENTER;commandes clavier:ON-9-
ENTER;menu Mode Inactivité;menus:Mode
Inactivité, 35

Orientation Automatique;AutoTrack
avec Orientation Automatique, 61

orientation automatique;commandes
orientation automatique;paramètres:orientation
automatique, 33

orientation automatique;menu Config. PTZ
orientation automatique, 16

P

paramètres

mots de passe, 8

Pelco

menu Config. PTZ;PTZ:configuration, 46

version logiciel;logiciel:version, 46

Pelco;menus

Pelco;Pelco:menus, 45

Pelco;Pelco:menus;FastAddress;FastAddress:avec
protocole Pelco;FastAddress:avec protocole
American Dynamics;FastAddress avec protocole
Sensormatic, 36

Pelco;Pelco

mode;Pelco:protocole;protocole:Pelco;protocole
Pelco:Pelco-D;Pelco-D;protocole:Pelco-D;Pelco-
P;protocole Pelco:Pelco-P;protocole:Pelco-
P;débit auto, 41

position d'origine;commandes

position d'origine;commandes clavier

Pelco:position d'origine, 43

position repos

événements;menu Diagnostic:événements retour

position repos, 31

pré-compensation;menu Config. Caméra

pré-compensation, 14

préposition;commandes

preset

shot;paramètres:préposition;commandes:Shot,
33

Prépos-Tour 2

durée, 16

Prise

affichage, 33

Définir;Définir

commande;Commandes:Prise;Commandes:Défi
nir, 33

protocole

Bilinx, 21

protocole Pelco

instructions relatives aux adresses, 40

PTZ

configuration;menu Configuration:PTZ, 10

vitesse fixe;menu Config. PTZ:vitesse fixe PTZ, 16

R

règle

activée, 26

Aux. marche;règle:Aux. arrêt;règle:Prise, 27

entrée, 27

état, 26

Prise;règle:transmettre;règle:affichage à l'écran, 27

relais d'alarme;règle:Aux. activé;règle:Aux.

désactivé, 27

sortie, 27

suite, 27

règle (1-12);menu Config. Règle;règle (1-12), 26

règle d'alarme, 56

régler affichage;menu Config. Affichage

régler affichage, 19

règles;configuration

règles;définition:règles;paramètres:règles, 26

réinitialisation d'alarmes;acquiescement

d'alarmes;acq.;menu Autres Pelco

réinitialisation d'alarmes;menu Autres

Pelco:acquiescement d'alarmes;menu Autres

Pelco:acq., 50

relais d'alarme;menu Config. Sorties

relais, 24

retour position repos, 5

échec;menu Diagnostic:échec retour position

repos, 31

S

scène 1;Aux. Précédent, 17

sécurisé
accès;menu Diagnostic:accès sécurisé, 31

SensUP Automatique, 13

SensUP automatique maximum;menu Config. Caméra
SensUp automatique maximum;SensUp, 13

SET-100-ENTER;commandes
SET-100-ENTER;commandes clavier:SET-100-
ENTER;Prise:stocker;Prise:effacer;commandes:
Shot;commandes:effacer;commandes:sauvegar
de, 33

SET-802-ENTER;commandes
SET-802-ENTER;commandes clavier:SET-802-
ENTER, 8

seuil de tension, 32

shutter;menu Config. Caméra
shutter, 13

sorties (1-3);menu Config. Sorties
sorties (1-3), 24

sorties (5-12);menu Config. Sorties
sorties (5-12), 24

stabilisation de l'image;stabilisation, 64

synchronisation secteur;menu Configuration Caméra
retard de synchronisation secteur, 13

T

température basse
événements;menu Diagnostic:événements
température basse, 31
seuil, 31

température haute
événements;menu Diagnostic:événements
température haute, 31
seuil, 31

température interne;menu Diagnostics
température interne, 31

Tempo. Tour 1
durée, 16

temporisation durée;tour personnalisé
définition de la durée de temporisation;tour
standard:définition de la durée de
temporisation;menu Durée Tempo. -

Tour;menus:Durée Tempo. - Tour;tour
personnalisé:menu Durée Tempo. - Tour;tour
standard:menu Durée Tempo. - Tour, 35

titres

affichage à l'écran;affichage à l'écran;menu Config.
Affichage:affichage à l'écran du
titre;affichage:titres;affichage à l'écran, 18

luminosité;titres:position
verticale;réglage:luminosité;paramètres:luminos
ité;paramètres:position
verticale;réglage:position verticale, 19

touche de fonction;commandes clavier

touche de fonction;touche de
commande;commandes clavier:touche de
commande;touche Enter;commandes
clavier:touche Enter;Aux On;commandes:Aux
On;commandes clavier:Aux On;Aux
Off;commandes:Aux Off;commandes clavier:Aux
Off;Set Shot;Set;commandes:Set
Shot;commandes clavier:Set
Shot;Shot;Show;Show Shot;commandes:Show
Shot;commandes clavier:Shot Shot, 6

tour

arrêt, 34
durée, 49
durée;AutoPivot;butée;vitesse balayage, 46
préposition, 34
prépos-tour 1;tour:prépos-tour 2, 34

tour de préposition;tour

préposition;commandes:tour de
préposition;commandes clavier Pelco:tour de
préposition, 43

Tour de Prépositions

arrêt sur image;menu Config. PTZ:arrêt sur image
durant la préposition, 17
standard;Tour de
Prépositions:personnalisé;paramètres:Tour de
Prépositions, 34

tour personnalisé

modification, 34

tour personnalisé 2, 34

V

version logiciel;Pelco
version logiciel;affichage:version logiciel, 50
vitesse de balayage;menu Config. PTZ Pelco
vitesse de balayage, 50
vitesse de mise au point;menu Config. Objectif
vitesse de mise au point, 15
vitesse de zoom maximum;menu Config. Objectif

vitesse de zoom maximum, 15
vitesse du diaphragme;menu Config. Objectif
vitesse du diaphragme, 15

Z

zoom numérique;menu Config. Objectif
zoom numérique, 15

Bosch Security Systems, Inc.

850 Greenfield Road
Lancaster, PA, 17601
USA

www.boschsecurity.com

© Bosch Security Systems, Inc., 2015

Bosch Sicherheitssysteme GmbH

Robert-Bosch-Ring 5
85630 Grasbrunn
Germany