

Instruções de segurança importantes

Números de tipo: NWC-700, NWC-800, NWC-900

Leia, siga e guarde a totalidade das instruções de segurança que se seguem. Preste atenção a todos os avisos constantes da unidade e do manual de operação.

1. Limpe apenas com um pano seco. Não utilize produtos de limpeza líquidos ou aerossóis.
2. Não instale a unidade junto de fontes de calor como, por exemplo, aquecedores, aquecimentos, fogões, nem de outro tipo de equipamento (incluindo amplificadores) que produza calor.
3. Não obstrua as aberturas de ventilação.
4. Não utilize esta unidade próximo de água, nem a exponha à chuva ou à humidade. Nunca derrame líquidos de qualquer tipo sobre a unidade.
5. Desligue a unidade durante trovoadas ou quando não a utilizar durante um longo período de tempo.
6. Ajuste apenas os controlos especificados no manual de operação.
7. Não sobrecarregue as tomadas ou extensões, pois isso pode acarretar risco de incêndio ou choques eléctricos.
8. Tome as medidas que forem necessárias para evitar que a ficha e o cabo de alimentação sejam pisados ou entalados, quer junto às tomadas eléctricas, quer à saída da unidade.
9. A unidade deve funcionar apenas com o tipo de fonte de alimentação indicado na etiqueta.
10. A menos que disponha das indispensáveis qualificações, não tente reparar a unidade sozinho. Remeta todas as operações de reparação para pessoal qualificado da assistência técnica.
11. Use somente peças de substituição especificadas pelo fabricante.
12. Instale de acordo com as instruções do fabricante e as normas electrotécnicas locais aplicáveis.
13. Utilize apenas ligações/acessórios especificados pelo fabricante. Qualquer alteração ou modificação do equipamento pode implicar a anulação da garantia concedida ao utilizador ou do acordo de autorização.



PERIGO! Alto risco: o símbolo de relâmpago com uma seta na parte superior, dentro de um triângulo, destina-se a alertar o utilizador para a presença de 'tensão perigosa' dentro do produto, que pode representar risco de choque eléctrico, lesões graves ou morte.



AVISO! Médio risco: o ponto de exclamação dentro de um triângulo destina-se a alertar o utilizador para a existência de importantes instruções que acompanham a unidade.



ATENÇÃO! Alerta o utilizador para o risco de danos na unidade.



NOTA!

Símbolo geral para Notas. Chama a atenção para informações importantes.

A versão completa do **Manual de instalação** encontra-se disponível no CD-ROM fornecido, podendo ser visualizada e impressa com o Acrobat Reader, programa que também está incluído no CD-ROM. Este manual de operação é propriedade intelectual da Bosch Security Systems, estando protegido por direitos de autor.

ATENÇÃO!

- Apenas nos modelos dos E.U.A.- A *secção 810 do National Electrical Code* (Norma Electrotécnica Norte-Americana), *ANSI/NFPA n.º 70*, proporciona informações relativas ao correcto estabelecimento de uma ligação à terra da instalação e da estrutura de suporte, localização da unidade de descarga, ligação a eléctrodos de ligação à terra e requisitos do eléctrodo de ligação à terra.
- Linhas eléctricas: não coloque a câmara próximo de linhas eléctricas aéreas, circuitos eléctricos, luzes eléctricas ou onde quer que possa entrar em contacto com essas linhas, circuitos ou luzes.
- Para instalar a câmara em ambientes potencialmente húmidos, assegure-se de que o sistema está devidamente protegido ligando a ficha da fonte de alimentação à terra (ver *secção: Ligação de uma fonte de alimentação externa*).
- A unidade deve funcionar apenas com o tipo de fonte de alimentação indicado na etiqueta. Antes de prosseguir, certifique-se de que desliga a alimentação do cabo a ser instalado na unidade.
 - Utilize apenas fontes de alimentação aprovadas e recomendadas no caso das unidades alimentadas externamente.
 - No caso das unidades cujo funcionamento se baseia numa fonte de alimentação limitada, esta deve estar conforme a norma *EN60950*. As substituições podem danificar a unidade, ou provocar incêndio ou choque.
 - No caso das unidades que funcionem a 9-12 Vdc, a tensão aplicada à entrada de alimentação da unidade não pode exceder $\pm 10\%$ Vdc. Os cabos disponibilizados pelo próprio utilizador têm de estar conformes com as normas electrotécnicas locais (níveis de corrente Classe 2). Não ligue a fonte à terra nos terminais nem nos terminais da fonte de alimentação da unidade.

Se não tiver a certeza do tipo de fonte de alimentação a utilizar, contacte o revendedor ou a companhia de electricidade local.



1 Guia de instalação rápida

1.1 Instalação da câmara usando o comutador PoE (Power over Ethernet)

Equipamento necessário:

- PC com 100baseT ou porta de rede superior
 - 100 baseT ou comutador de rede superior com capacidade PoE
 - 2 cabos de rede CAT5
1. Conecte a câmara a uma porta PoE do comutador de rede usando um cabo CAT5.
 2. Conecte uma porta do comutador (não PoE) a uma porta LAN do PC usando um cabo CAT5.
 3. Objectiva de diafragma manual: verifique a objectiva para se certificar de que o f-stop se encontra entre F2.8 e F4.0.
 4. Objectiva de diafragma DC: certifique-se de que o cabo de diafragma DC se encontra ligado ao conector do diafragma, na parte traseira da câmara.
 5. Conecte o cabo de alimentação do comutador.
 6. Após alguns segundos, deverá acender-se um LED amarelo na parte traseira da câmara.
 - Este LED indica que foi estabelecida uma ligação ao computador.
 - Um LED verde começará a piscar sempre que se aceder à câmara.

1.2 Instalação da câmara com ligação directa ao PC

Equipamento necessário:

- PC com 100baseT ou porta de rede superior
 - 1 cabo de rede CAT5 cruzado
 - Fonte de alimentação: 9-12 Vdc, 500 mA
1. Conecte a câmara à entrada de rede de 100 Mbps do PC usando o cabo CAT 5 cruzado.

2. Objectiva de diafragma manual: verifique a objectiva para se certificar de que o f-stop se encontra entre F2.8 e F4.0.
3. Objectiva de diafragma DC: ligue o cabo de diafragma DC ao conector do diafragma, na parte traseira da câmara.
4. Conecte o cabo de alimentação da câmara.
5. Após alguns segundos, deverá acender-se um LED amarelo na parte traseira da câmara.
 - Este LED indica que foi estabelecida uma ligação ao computador.
 - Um LED verde começará a piscar sempre que se aceder à câmara.

1.3 Definir o endereço IP da câmara

A câmara inclui software de instalação em CD. O software de instalação ajuda a definir o endereço IP da câmara.

Para executar o software de instalação:

1. Certifique-se de que a sua conta do Windows XP/2K tem direitos de administrador.
2. Através do Windows Explorer, vá até ao CD e faça duplo clique sobre o ficheiro installer.exe. O programa de instalação da câmara abre-se.

1.3.1 Configurar o firewall

À medida que inicia a aplicação, o seu PC pode solicitar o acesso à rede.

Permita que o programa de instalação da câmara aceda à rede.

1.3.2 Atribuir endereços IP

Escolher entre os modos Básico e Avançado:

- Utilize o modo Básico (predefinição) somente se a rede não tiver outros dispositivos ligados.
- Use o modo Avançado se a rede tiver outros dispositivos ligados (porque a utilização do modo Automático pode provocar a duplicação dos endereços IP existentes).

Modo Básico

1. Clique em Automatic (Automático). O programa de instalação irá pesquisar a rede em busca de todas as câmaras MegaPixel e atribuir automaticamente um endereço IP no segmento de rede do PC anfitrião (host).
Quando todas as câmaras conectadas indicarem na coluna de resultados que a operação foi bem sucedida, o processo de instalação estará concluído.
2. Anote o endereço Ethernet (MAC), o endereço IP correspondente e o local de instalação.
3. Clique em Save/Exit (Guardar/Sair) quando terminar.

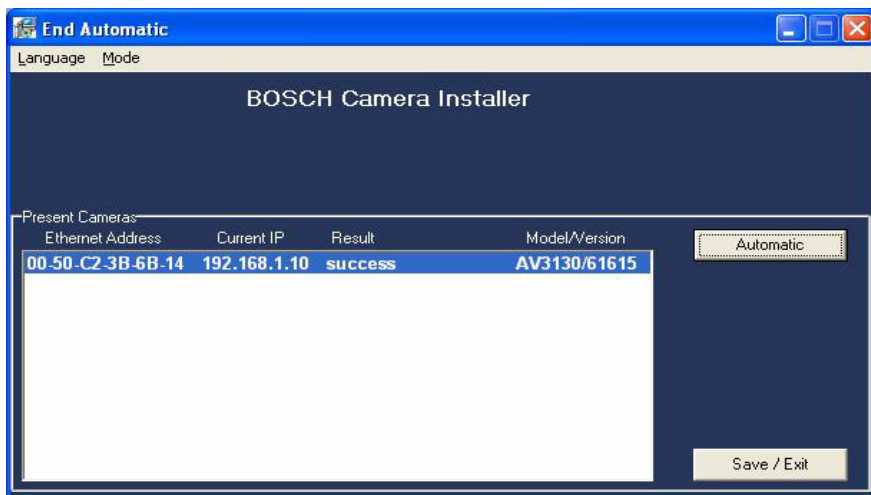


Fig. 1.1 Resultados da instalação da câmara em modo Básico

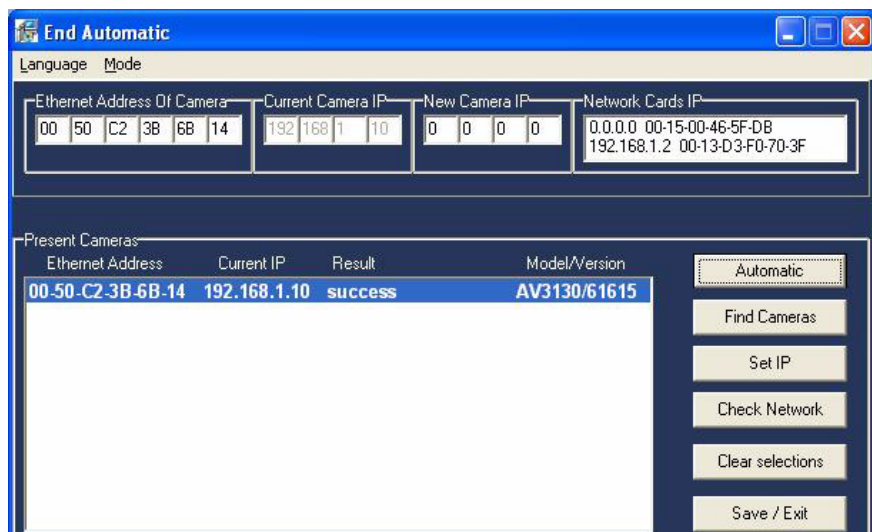


Fig. 1.2 Resultados da instalação da câmara em modo Avançado

Modo Avançado

1. Comece a fazer uma lista dos endereços Ethernet (MAC) e dos endereços IP a eles atribuídos. O endereço Ethernet encontra-se no rótulo da câmara.
2. Clique em Find Cameras (Localizar câmaras).
3. Seleccione uma câmara clicando sobre o seu endereço Ethernet.
4. Introduza o endereço IP atribuído a essa câmara na caixa New Camera IP (Novo IP da câmara).
5. Clique em Set IP (Definir IP).
6. Clique em Automatic (Automático).
7. Espere pelo resultado para alterar de 'unchecked' (não verificado) para 'success' (sucesso).
8. Clique em Save/Exit (Guardar/Sair) quando terminar.

Visualizar a imagem

1. Abra o Internet Explorer.
2. Na linha de endereço, introduza <http://IPADDRESS/index.html>.
3. Clique em Video para visualizar a imagem.
4. Ajuste a objectiva para obter uma focagem ideal.