

Belangrijke veiligheidsinstructies

Typenummers: NWC-700, NWC-800, NWC-900

Lees, volg en bewaar alle onderstaande veiligheidsvoorschriften. Neem alle waarschuwingen op het apparaat en in de bedieningsvoorschriften in acht.

1. Maak het uitsluitend schoon met een droge doek. Gebruik geen vloeibare schoonmaakproducten of spuitbussen.
2. Installeer dit apparaat niet in de buurt van warmtebronnen zoals radiatoren, verwarmingen, ovens of andere apparaten die hitte voortbrengen (zoals versterkers).
3. Zorg dat de ventilatieopeningen niet geblokkeerd raken.
4. Gebruik het apparaat niet in de buurt van water en stel het niet bloot aan regen of vocht. Mors geen vloeistof op het apparaat.
5. Haal bij onweer of als u het apparaat een lange tijd niet gebruikt de stekker uit het stopcontact.
6. Maak alleen aanpassingen aan het apparaat die in de bedieningsvoorschriften aan bod komen.
7. U dient stopcontacten of verlengsnoeren niet te overbelasten, omdat dit aanleiding kan geven tot brand of elektrische schokken.
8. Zorg ervoor dat bij de stopcontacten en het punt waar de kabel het apparaat verlaat niet op de stekker en voedingskabel kan worden gelopen en dat deze niet bekneld kan raken.
9. Sluit het apparaat uitsluitend aan op een lichtnet met de spanning dat is vermeld op het etiket op het apparaat.
10. Voer zelf geen onderhoud aan een beschadigd apparaat uit, tenzij u hiervoor gekwalificeerd bent. Laat onderhoud over aan professionele onderhoudsmonteurs.
11. Maak uitsluitend gebruik van vervangende onderdelen die door de fabrikant worden aanbevolen.
12. Installeer dit apparaat zoals beschreven in deze handleiding en in overeenstemming met de ter plaatse geldende richtlijnen.
13. Maak uitsluitend gebruik van toebehoren dat, en accessoires die door de fabrikant worden aanbevolen. Door het wijzigen of aanpassen van de apparatuur kan het recht op garantie of gebruik vervallen.



GEVAAR! Hoog risico: de bliksemflits met pijlpunt in een driehoek waarschuwt de gebruiker voor „Gevaarlijke spanning” in het product, die elektrische schokken, lichamelijk letsel of zelfs de dood kan veroorzaken.



WAARSCHUWING! Normaal risico: het uitroepteken in de driehoek attendeert de gebruiker op belangrijke instructies aangaande het apparaat.



VOORZICHTIG!

Dit teken waarschuwt de gebruiker voor het risico op beschadiging van het apparaat.



LET OP!

Algemeen teken voor opmerkingen. Dit teken richt de aandacht op belangrijke informatie.

De volledige versie van de **Installatiehandleiding** is beschikbaar op de meegeleverde cd-rom en kan worden weergegeven en afgedrukt met Acrobat Reader, dat u tevens aantreft op de cd-rom. Deze gebruikershandleiding is intellectueel eigendom van Bosch Security Systems en is auteursrechtelijk beschermd.

VOORZICHTIG!

- Uitsluitend voor modellen in de V.S. - *Sectie 810* van de *National Electrical Code, ANSI/NFPA No. 70*, bevat informatie over het correct aarden van het montagestatief en het montagehulpstuk, de plaats van de ontlander, de aansluiting op aardelektrodes en vereisten voor de aardelektrode.
- Voedingskabels: plaats de camera niet in de buurt van bovengrondse kabels, stroomcircuits, elektrische lampen of op plaatsen waar de camera hiermee in aanraking kan komen.
- Als u de camera in een mogelijk vochtige omgeving wilt monteren, dient u ervoor te zorgen dat het systeem is geaard via de aardaansluiting van de voedingsconnector (zie paragraaf „Externe voeding aansluiten”).
- Sluit het apparaat uitsluitend aan op een lichtnet met het voltage dat is vermeld op het etiket op het apparaat. Voordat u verdergaat, dient u er zeker van te zijn dat de kabel die op het apparaat wordt aangesloten niet met een voedingsbron is verbonden.
 - Maak bij apparaten met externe voeding alleen gebruik van de aanbevolen of goedgekeurde voedings-eenheden.
 - Deze voedingsbron moet bij apparaten met een stroombegrenzer voldoen aan *EN60950*. Andere voedingseenheden kunnen de apparatuur schade toebrengen of brand of een elektrische schok veroorzaken.
 - De spanning op de voedingsingang van de camera mag bij apparaten van 9-12 V DC niet hoger zijn dan $\pm 10\%$ V DC. Als de gebruiker zelf voor de bekabeling zorgt, moet deze voldoen aan de ter plaatse geldende richtlijnen voor elektrische en elektronische apparatuur (voedingsniveau Class 2). Aard de voeding niet bij de aansluitklemmen van de voedingsbron of van het apparaat zelf.



Neem als u niet zeker bent van het te gebruiken type stroomvoorziening contact op met uw dealer of plaatselijke elektriciteitsbedrijf.

1 Beknopte installatiehandleiding

1.1 Camera-installatie met behulp van een PoE-schakelaar

Benodigde apparatuur:

- PC met een 100baseT of een betere netwerkpoort
 - 100baseT of een betere netwerkswitch met PoE-functie
 - 2 CAT5 netwerkkabels
1. Sluit de camera met een CAT5-kabel aan op een PoE-poort van de netwerkswitch.
 2. Sluit de (niet-PoE) switchpoort aan op de PC LAN-poort met een CAT5-kabel.
 3. Handmatig instelbaar irisobjectief: controleer het objectief om ervoor te zorgen dat F-stop tussen F2,8 en F4,0 ligt.
 4. DC-irisobjectief: zorg ervoor dat de DC-iriskabel is verbonden met de iris-aansluiting op de achterzijde van de camera.
 5. Sluit het netsnoer van de switch aan.
 6. Een gele LED op de achterkant van de camera moet na een paar seconden gaan branden.
 - Deze LED geeft aan dat er een verbinding met de computer tot stand is gebracht.
 - Een groene LED begint te knipperen als de verbinding met de camera is gerealiseerd.

1.2 Camera-installatie met directe aansluiting op de PC

Benodigde apparatuur:

- PC met een 100baseT of een betere netwerkpoort
 - 1 CAT5 crosslink-netwerkkabel
 - Voeding: 9-12 V DC, 500 mA
1. Sluit een camera aan op de 100 Mbps netwerkingang van de PC met behulp van de CAT 5 crosslink-kabel.
 2. Handmatig instelbaar irisobjectief: controleer het objectief om ervoor te zorgen dat F-stop tussen F2,8 en F4,0 ligt.

3. DC-irisobjectief: sluit de DC-iriskabel aan op de iris-aansluiting op de achterzijde van de camera.
4. Sluit het netsnoer van de camera aan.
5. Een gele LED op de achterkant van de camera moet na een paar seconden gaan branden.
 - Deze LED geeft aan dat er een verbinding met de computer tot stand is gebracht.
 - Een groene LED begint te knippen als de verbinding met de camera is gerealiseerd.

1.3 Instellen van het IP-adres van de camera

Bij de camera is installatiesoftware op een cd-rom meegeleverd. De installatiesoftware helpt u bij het instellen van het IP-adres van de camera.

U voert de installatiesoftware als volgt uit:

1. Zorg ervoor dat u met uw Windows XP/2K-account over beheerdersrechten beschikt.
2. Navigeer met Windows Verkenner naar de cd-rom en dubbelklik op het bestand installer.exe. Het installatieprogramma van de camera wordt nu geopend.

1.3.1 Firewall configureren

Als u de toepassing start, vraagt de pc mogelijk of u de toepassingsverbinding mag maken met het netwerk.

Geef het installatieprogramma van de camera toegang tot het netwerk.

1.3.2 IP-adressen toewijzen

Kiezen tussen basismodus en geavanceerde modus:

- Gebruik alleen de basismodus (standaard) als er geen andere apparaten op het netwerk zijn aangesloten.
- Gebruik de geavanceerde modus als er wel andere apparaten op het netwerk zijn aangesloten (het risico bestaat namelijk dat door de automatische modus het huidige IP-adres wordt gedupliceerd).

Basismodus

1. Klik op Automatisch. Het installatieprogramma scant het netwerk op alle aangesloten MegaPixel-camera's en wijst automatisch een IP-adres toe binnen het netwerksegment van de host-pc.

Wanneer voor alle aangesloten camera's de vermelding „succes” in de kolom Resultaten wordt weergegeven, is de installatieprocedure voltooid.

2. Schrijf het (MAC) ethernet-adres, het corresponderende IP-adres en de locatie van de installatie op.
3. Klik op Opslaan / Afsluiten wanneer u klaar bent.

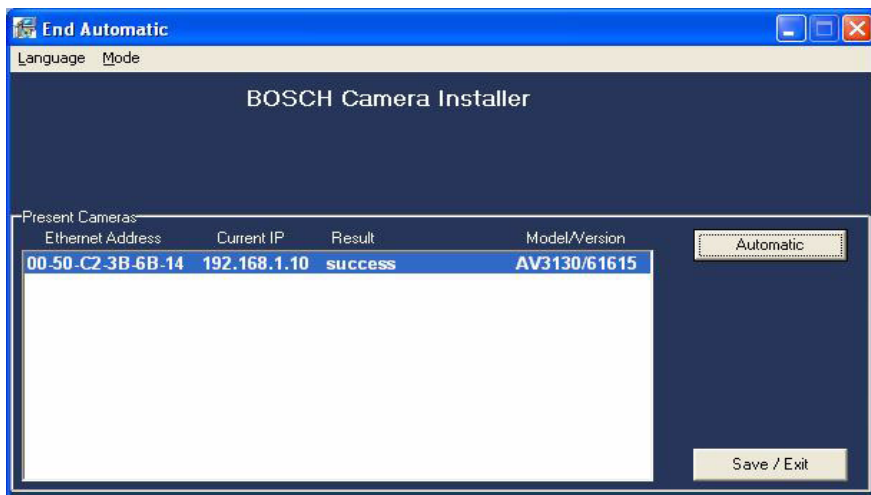


Fig. 1.1 Weergave van resultaten bij camera-installatie in de basismodus

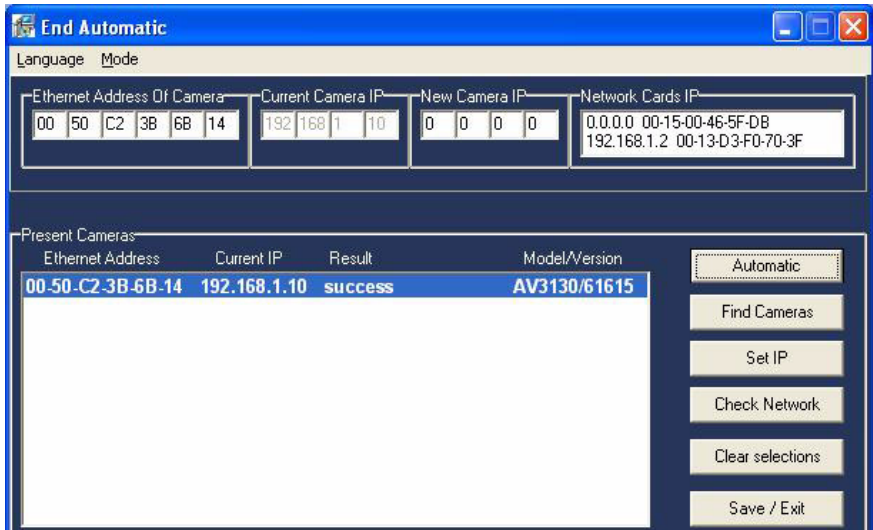


Fig. 1.2 Weergave van resultaten bij camera-installatie in de gevanceerde modus

Geavanceerde modus

1. Begin met het maken van een lijst van (MAC) ethernet-adressen en de daaraan toegewezen IP-adressen. Het ethernetadres staat op het camerabel.
2. Klik op Camera's zoeken.
3. Selecteer een camera door op het bijbehorende ethernetadres te klikken.
4. Voer het IP-adres dat aan deze camera is toegewezen in het vak Nieuw IP-adres camera in.
5. Klik op IP-adres instellen.
6. Klik op Automatisch.
7. Wacht tot het resultaat is veranderd van „niet gecontroleerd” in „succes”.
8. Klik op Opslaan / Afsluiten wanneer u klaar bent.

Het beeld weergeven

1. Open Internet Explorer.
2. Voer op de adresregel het volgende adres in:
<http://IPADDRESS/index.html>.
3. Klik op Video om het beeld weer te geven.
4. Stel het objectief zo in dat de scherpte van het beeld optimaal is.