

# Istruzioni importanti per la sicurezza

**Modello:** NWC-700, NWC-800, NWC-900

Leggere, seguire e conservare tutte le seguenti istruzioni per la sicurezza. Osservare tutte le avvertenze riportate sull'unità e contenute nelle istruzioni operative.

1. Pulire solo con un panno asciutto. Non utilizzare detergenti liquidi o spray.
2. Non installare l'unità in prossimità di fonti di calore come radiatori, termoconvettori, fornelli o altri apparecchi (inclusi amplificatori) che producono calore.
3. Non ostruire le aperture di ventilazione.
4. Non utilizzare l'unità in prossimità di acqua né esporla a pioggia o umidità. Evitare il contatto con sostanze liquide di qualsiasi tipo.
5. Scollegare l'unità durante temporali o quando rimane inutilizzata per lunghi periodi.
6. Regolare solo i controlli specificati nelle istruzioni operative.
7. Evitare il sovraccarico delle prese e le prolunghe, onde evitare il rischio di incendi o scosse elettriche.
8. Proteggere il cavo di alimentazione per evitare che possa essere calpestato o schiacciato prestando particolare attenzione alle spine e al punto in cui fuoriesce dall'apparecchio.
9. Alimentare l'unità solo con l'alimentazione indicata nei dati di etichetta.
10. Non tentare di riparare l'unità danneggiata, a meno che non si disponga di qualifiche particolari. Richiedere sempre l'intervento di personale tecnico qualificato per eventuali riparazioni.
11. Utilizzare i componenti di ricambio specificati dal produttore.
12. Installare l'unità in conformità con le istruzioni del produttore e con le normative locali vigenti.
13. Utilizzare esclusivamente i componenti ausiliari/gli accessori specificati dal produttore. Eventuali modifiche dell'apparecchiatura potrebbero invalidare l'accordo sulla garanzia o sull'autorizzazione dell'utente.



**PERICOLO** Rischio elevato: la freccia a forma di fulmine all'interno di un triangolo segnala la presenza nel prodotto di tensione pericolosa non isolata, di intensità tale da poter provocare scosse elettriche, lesioni o morte.



**AVVERTIMENTO**

Rischio medio: il punto esclamativo all'interno del triangolo segnala importanti istruzioni d'uso allegate al prodotto.



**ATTENZIONE**

Segnala il rischio di eventuali danni all'unità.



**NOTA**

Simbolo generale per le note. Richiama l'attenzione su informazioni importanti.

Nel CD-ROM allegato è disponibile la versione integrale del **manuale di installazione**, da visualizzare e stampare con Acrobat Reader (incluso). Questa guida dell'utente è proprietà intellettuale di Bosch Security Systems ed è protetta da copyright.

**ATTENZIONE**

- Solo per i modelli U.S.A.: il “*National Electrical Code, Sezione 810, ANSI/NFPA n. 70*” fornisce le informazioni relative a un'adeguata messa a terra della struttura e del sostegno, all'ubicazione del dispersore, al collegamento agli elettrodi di messa a terra e ai requisiti degli elettrodi di messa a terra.
- Linee di alimentazione: non collocare la telecamera in prossimità di linee elettriche sospese, circuiti d'alimentazione, lampioni o simili.
- Per il montaggio della telecamera in ambienti potenzialmente umidi, accertarsi che il sistema sia collegato a terra tramite il connettore dell'alimentazione (vedere la sezione: Connettore per alimentatore esterno).
- Alimentare l'unità solo con l'alimentazione indicata nei dati di etichetta. Prima di procedere, assicurarsi di scollegare l'alimentazione dal cavo che si desidera installare nell'unità.
  - Per le unità di alimentazione esterne, utilizzare esclusivamente gli alimentatori consigliati o approvati.
  - È necessario che le unità di alimentazione limitate siano conformi alla normativa *EN60950*. Le sostituzioni improprie possono danneggiare l'unità o causare incendi o scosse elettriche.
  - Per le unità a 9-12 VDC, la massima tensione applicabile non deve essere superiore a  $\pm 10\%$  VDC. I cavi di alimentazione devono essere conformi alle normative locali in materia di sistemi elettrici (livelli di alimentazione di classe 2). Non effettuare la messa a terra dell'alimentazione in corrispondenza della morsettiera o dei terminali di alimentazione dell'unità.

Se non si è certi del tipo di alimentatore da utilizzare, contattare il proprio rivenditore o l'azienda elettrica locale.

# 1 Guida all'installazione rapida

## 1.1 Installazione della telecamera mediante switch PoE

Apparecchiature richieste:

- PC con porta di rete 100 Base T o superiore
  - Switch di rete 100 Base T o superiore con funzionalità PoE
  - 2 cavi di rete CAT5
1. Collegare la telecamera alla porta PoE dello switch di rete mediante un cavo CAT5.
  2. Collegare la porta dello switch (diverso da PoE) alla porta LAN del PC utilizzando un cavo CAT5.
  3. Obiettivo con iris manuale: assicurarsi che il valore F-Stop dell'obiettivo sia compreso tra F 2,8 e F 4,0.
  4. Obiettivo DC iris: assicurarsi che il cavo dell'obiettivo DC iris sia inserito nel connettore sul retro della telecamera.
  5. Collegare il cavo di alimentazione dello switch.
  6. Sul retro della telecamera, una spia LED gialla si accende dopo alcuni secondi.
    - Il LED giallo serve ad indicare che è stato stabilito un collegamento con il computer.
    - Il LED verde lampeggia quando si accede alla telecamera.

## 1.2 Installazione della telecamera tramite collegamento diretto al PC

Apparecchiature richieste:

- PC con porta di rete 100 Base T o superiore
  - Un Cavo di rete 1 CAT5 incrociato
  - Unità di alimentazione: 9-12 VDC, 500 mA
1. Collegare la telecamera all'ingresso di rete da 100 Mbps del PC utilizzando il cavo CAT 5 incrociato.
  2. Obiettivo con iris manuale: assicurarsi che il valore F-Stop dell'obiettivo sia compreso tra F 2,8 e F 4,0.
  3. Obiettivo DC iris: assicurarsi che il cavo dell'obiettivo DC iris sia inserito nel connettore sul retro della telecamera.

4. Collegare il cavo di alimentazione della telecamera.
5. Sul retro della telecamera, una spia LED gialla si accende dopo alcuni secondi.
  - Il LED giallo serve ad indicare che è stato stabilito un collegamento con il computer.
  - Il LED verde lampeggia quando si accede alla telecamera.

## 1.3 Configurazione dell'indirizzo IP della telecamera

La telecamera viene fornita con un CD del software di installazione. Il software di installazione è un programma di configurazione guidata dell'indirizzo IP della telecamera.

Per avviare il software di installazione:

1. Assicurarsi di disporre dei privilegi di amministratore per un account utente Windows XP/2000.
2. Utilizzando Windows Explorer, selezionare il CD e fare doppio clic sul file installer.exe. Il programma di installazione della telecamera viene avviato.

### 1.3.1 Configurazione del firewall

All'avvio dell'applicazione, il PC potrebbe richiedere l'autorizzazione di accesso alla rete.

Consentire al programma di installazione della telecamera di accedere alla rete.

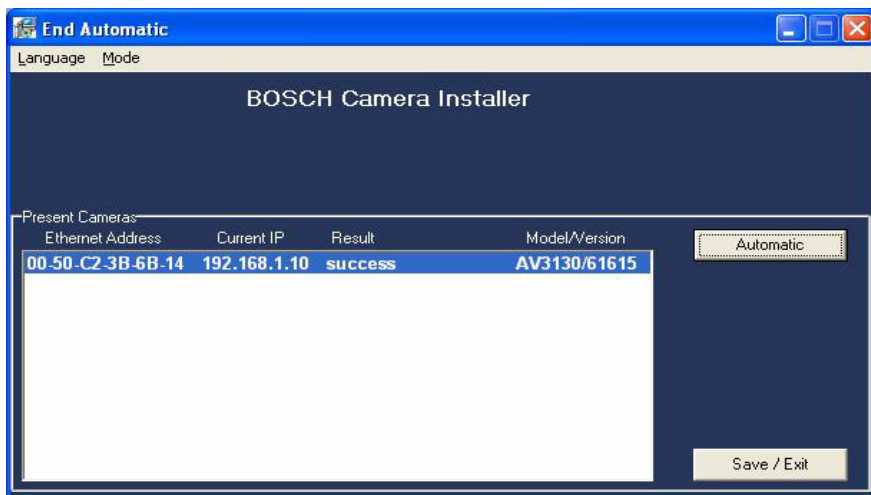
### 1.3.2 Assegnazione degli indirizzi IP

Selezione della modalità Basic o Advanced:

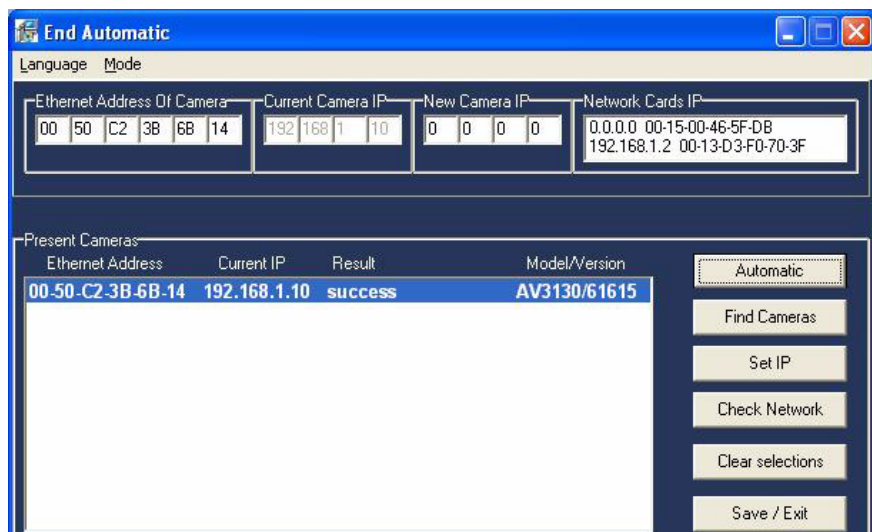
- Utilizzare la modalità Basic (predefinita) solo se non vi sono altri dispositivi collegati alla rete.
- Utilizzare la modalità Advanced se vi sono altri dispositivi collegati alla rete. In questo caso, se si utilizza la modalità automatica, si rischia di duplicare gli indirizzi IP esistenti.

**Modalità Basic.**

1. Fare clic su Automatic. Il programma di installazione avvia la ricerca nella rete di tutte le telecamere MegaPixel collegate e assegna automaticamente un indirizzo IP all'interno del segmento di rete del PC host.  
Quando nella colonna Result viene visualizzato "Success" in corrispondenza di tutte le telecamere collegate, il processo di installazione è completato.
2. Prendere nota dell'indirizzo Ethernet (MAC), dell'indirizzo IP corrispondente e del percorso di installazione.
3. Fare clic su Save/Exit al termine dell'operazione.



**Fig. 1.1** Risultati dell'installazione della telecamera in modalità standard



**Fig. 1.2** Risultati dell'installazione della telecamera in modalità avanzata

### Modalità Advanced

1. Creare un elenco degli indirizzi Ethernet (MAC) e dei relativi indirizzi IP assegnati. L'indirizzo Ethernet è riportato sull'etichetta della telecamera.
2. Fare clic su Find Cameras.
3. Selezionare una telecamera facendo clic sull'indirizzo Ethernet corrispondente.
4. Nella casella New Camera IP, inserire l'indirizzo IP assegnato alla telecamera.
5. Fare clic su Set IP.
6. Fare clic su Automatic.
7. Attendere che nella colonna Result venga visualizzato Success.
8. Fare clic su Save/Exit al termine dell'operazione.

### Visualizzazione dell'immagine

1. Aprire Internet Explorer.
2. Nella riga degli indirizzi, inserire <http://IPADDRESS/index.html>.
3. Fare clic su Video per visualizzare l'immagine.
4. Regolare la messa a fuoco dell'obiettivo.