

# Consignes de sécurité importantes

**Modèles :** NWC-700, NWC-800, NWC-900

Lisez, observez et conservez l'ensemble des instructions de sécurité ci-après. Respectez les avertissements repris sur l'appareil et dans les instructions d'utilisation.

1. Pour nettoyer l'appareil, utilisez uniquement un chiffon sec. Évitez l'emploi de nettoyants liquides ou aérosol.
2. Évitez d'installer l'appareil à proximité de sources de chaleur telles qu'un radiateur, un système de chauffage, un four ou tout autre dispositif générant de la chaleur (amplificateurs, etc.).
3. N'obstruez en aucun cas les orifices d'aération.
4. Évitez d'utiliser l'appareil à proximité d'un point d'eau ou dans un endroit exposé à la pluie ou à l'humidité. Évitez de renverser des substances liquides sur l'appareil.
5. Débranchez l'appareil en cas d'orage ou si vous n'avez pas l'intention de l'utiliser pendant des périodes prolongées.
6. Procédez uniquement au réglage des commandes tel qu'indiqué dans les instructions d'utilisation.
7. Pour éviter tout risque d'incendie ou d'électrocution, ne surchargez pas les prises de courant, ni les rallonges.
8. Disposez le cordon d'alimentation de manière à ne pas marcher dessus ou à ne pas le coincer, notamment au niveau des prises de courant et des sorties d'appareil.
9. Utilisez exclusivement le type d'alimentation indiqué sur l'étiquette.
10. À moins de disposer des qualifications appropriées, n'essayez pas de réparer vous-même l'appareil. Toute opération de dépannage doit être confiée à un réparateur qualifié.
11. Veillez à utiliser des pièces de rechange recommandées par le fabricant.
12. Installez l'appareil conformément aux instructions du fabricant et au code d'électricité local en vigueur.
13. Utilisez uniquement les accessoires et les dispositifs de fixation recommandés par le fabricant. Toute modification apportée au produit est susceptible d'entraîner l'annulation de la garantie ou la révocation du droit d'utilisation de l'appareil.



**DANGER** Risque élevé : un triangle équilatéral comportant un éclair à extrémité fléchée signale que ce produit renferme une « tension potentiellement dangereuse » susceptible de provoquer une électrocution, des lésions corporelles ou la mort.



**AVERTISSEMENT** Risque moyen : un triangle comportant un point d'exclamation signale à l'utilisateur les instructions importantes concernant l'appareil.



**ATTENTION**  
Signale à l'utilisateur un risque d'endommagement de l'appareil.



**REMARQUE**  
Symbole indiquant des remarques d'ordre général. Attire l'attention de l'utilisateur sur des informations importantes.

La version complète du **Manuel d'installation** est disponible sur le CD-ROM fourni avec le produit et peut être affichée et imprimée à l'aide du logiciel Acrobat Reader, également inclus sur le CD-ROM. Ce guide de l'utilisateur est la propriété intellectuelle de Bosch Security Systems et est protégée par copyright.

**ATTENTION**

- Modèles américains uniquement : la *section 810 du code national d'électricité américain (NEC), ANSI/NFPA n° 70*, fournit des informations sur la mise à la terre de la monture et de la structure portante, l'emplacement du dispositif de décharge, la connexion aux électrodes de terre et les exigences relatives aux électrodes de terre.
- Lignes électriques : évitez de placer la caméra à proximité des lignes électriques aériennes, de circuits électriques, d'éclairages électriques ou à un endroit où elle risque d'entrer en contact avec de tels dispositifs.
- Pour monter la caméra dans un environnement potentiellement humide, assurez-vous que le système est bien mis à la terre à l'aide de la prise de terre du connecteur d'alimentation (reportez-vous à la section : Connexion à une source d'alimentation externe).
- Utilisez exclusivement le type d'alimentation indiqué sur l'étiquette. Avant de poursuivre, coupez l'alimentation du câble à installer sur l'unité.
  - Pour les appareils nécessitant une alimentation externe, utilisez exclusivement les sources d'alimentation homologuées recommandées.
  - Pour les appareils nécessitant une source d'alimentation limitée, utilisez une source d'alimentation conforme à la norme *EN60950*. L'utilisation d'autres types de source d'alimentation risque d'endommager l'appareil, voire de provoquer un incendie ou une électrocution.
  - Pour les appareils nécessitant une alimentation de 9-12 VDC, la tension d'alimentation de l'appareil ne peut excéder  $\pm 10\%$  VDC. Le câblage fourni par l'utilisateur doit être conforme aux codes d'électricité en vigueur (niveaux de puissance de classe 2). L'alimentation des bornes de connexion et des bornes d'alimentation de l'appareil ne doit pas être mise à la terre.

En cas de doute sur le type d'alimentation à utiliser, consultez votre revendeur ou votre fournisseur d'électricité local.



# 1 Guide d'installation rapide

## 1.1 Installation de la caméra à l'aide d'un commutateur PoE

Équipements requis :

- PC équipé d'un port réseau 100baseT ou plus performant
  - Commutateur 100baseT ou commutateur réseau plus performant avec fonction PoE (Power over Ethernet, alimentation par Ethernet)
  - Deux câbles réseau CAT. 5
1. Reliez la caméra à un port PoE du commutateur réseau à l'aide d'un câble CAT. 5.
  2. Reliez le port du commutateur (non PoE) au port réseau du PC à l'aide d'un câble CAT. 5.
  3. Objectif à diaphragme manuel : assurez-vous que l'ouverture de l'objectif est réglée entre 2,8f et 4,0f.
  4. Objectif DC iris : assurez-vous que le câble DC iris est branché sur le connecteur du diaphragme à l'arrière de la caméra.
  5. Branchez le cordon d'alimentation du commutateur.
  6. Un voyant jaune à l'arrière de la caméra s'allume au bout de quelques secondes.
    - Il indique qu'une liaison a été établie avec l'ordinateur.
    - Un voyant vert clignote lors de l'accès à la caméra.

## 1.2 Installation de la caméra à l'aide d'une connexion directe au PC

Équipements requis :

- PC équipé d'un port réseau 100baseT ou plus performant
  - Un câble réseau croisé CAT. 5
  - Alimentation : 9-12 Vcc, 500 mA
1. Reliez la caméra à l'entrée réseau 100 Mbit/s du PC à l'aide d'un câble croisé CAT. 5.
  2. Objectif à diaphragme manuel : assurez-vous que l'ouverture de l'objectif est réglée entre 2,8f et 4,0f.

3. Objectif DC iris : branchez le câble DC iris sur le connecteur du diaphragme à l'arrière de la caméra.
4. Branchez le cordon d'alimentation de la caméra.
5. Un voyant jaune à l'arrière de la caméra s'allume au bout de quelques secondes.
  - Il indique qu'une liaison a été établie avec l'ordinateur.
  - Un voyant vert clignote lors de l'accès à la caméra.

## 1.3 Configuration de l'adresse IP de la caméra

La caméra est livrée avec un logiciel d'installation fourni sur CD. Ce logiciel est destiné à vous aider à configurer l'adresse IP de la caméra.

Pour exécuter le logiciel d'installation :

1. Assurez-vous que votre compte Windows XP/2K dispose de droits d'administrateur.
2. À l'aide de l'Explorateur Windows, naviguez jusqu'au CD et cliquez deux fois sur le fichier installer.exe. Le programme d'installation de la caméra s'ouvre.

### 1.3.1 Configuration du pare-feu

Au démarrage de l'application, il est possible qu'un message s'affiche pour vous demander une autorisation d'accès au réseau. Autorisez le programme d'installation de la caméra à accéder au réseau.

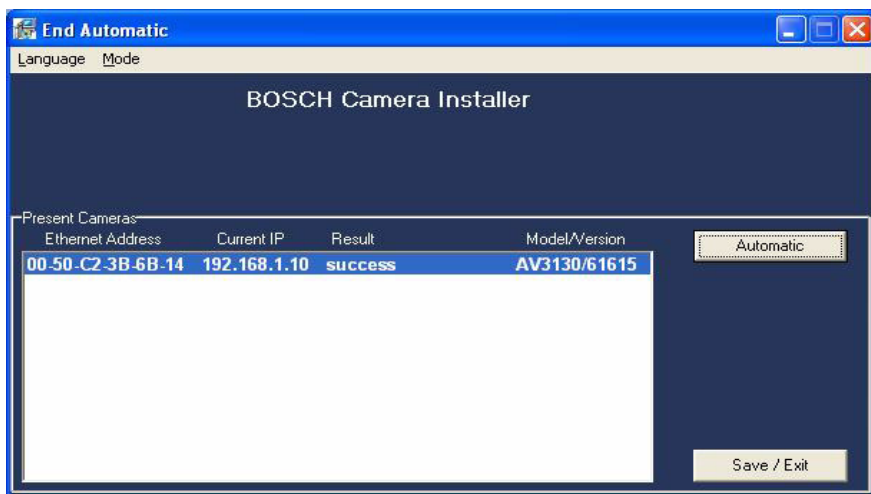
### 1.3.2 Attribution d'adresses IP

Choisissez entre les modes Basic (Standard) et Advanced (Avancé) :

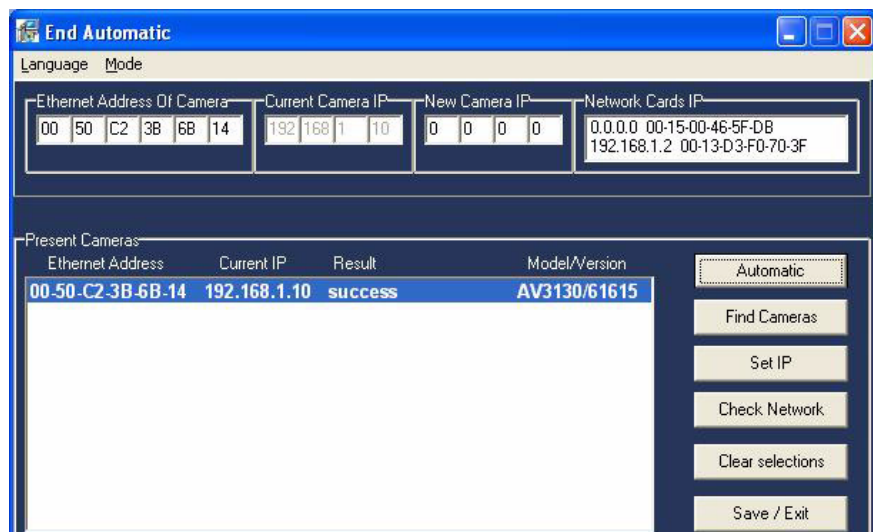
- Utilisez uniquement le mode Basic (par défaut) si le réseau ne comporte pas d'autres dispositifs connectés.
- Utilisez le mode Advanced si le réseau comporte d'autres dispositifs connectés (l'utilisation du mode automatique risque de dupliquer les adresses IP existantes).

### Mode Basic (Standard)

1. Cliquez sur Automatic (Automatique). Le programme d'installation recherche toutes les caméras MegaPixel connectées sur le réseau et attribue automatiquement une adresse IP sur le segment de réseau du PC hôte. Lorsque la valeur « success » (réussi) s'affiche dans la colonne Result (Résultat) pour toutes les caméras connectées, l'installation est terminée.
2. Notez l'adresse Ethernet (MAC), l'adresse IP correspondante et l'emplacement d'installation.
3. Cliquez sur Save/Exit (Enregistrer/Quitter) lorsque vous avez terminé.



**Fig. 1.1** Résultats de l'installation des caméras en mode Basic (Standard)



**Fig. 1.2** Résultats de l'installation des caméras en mode Advanced (Avancé)

### Mode Advanced (Avancé)

- Commencez par dresser la liste des adresses Ethernet (MAC) et des adresses IP correspondantes. L'adresse Ethernet est indiquée sur l'étiquette de la caméra.
- Cliquez sur Find Cameras (Rechercher les caméras).
- Sélectionnez une caméra en cliquant sur son adresse Ethernet.
- Saisissez l'adresse IP attribuée à cette caméra dans la zone New Camera IP (Adresse IP de la nouvelle caméra).
- Cliquez sur Set IP (Définir l'adresse IP).
- Cliquez sur Automatic (Automatique).
- Patiencez jusqu'à ce que le résultat passe de « unchecked » (non vérifié) à « success » (réussi).
- Cliquez sur Save/Exit (Enregistrer/Quitter) lorsque vous avez terminé.

### Affichage de l'image

- Ouvrez Internet Explorer.
- Dans la barre d'adresse, saisissez <http://IPADDRESS/index.html>.
- Cliquez sur Video (Vidéo) pour afficher l'image.
- Réglez la mise au point de l'objectif.