

Wichtige Sicherheitshinweise

Typennummern: NWC-700, NWC-800, NWC-900

Lesen und befolgen Sie alle folgenden Sicherheitshinweise und bewahren Sie sie auf. Beachten Sie alle Warnungen am Gerät und in der Betriebsanleitung.

1. Reinigen Sie das Gerät nur mit einem trockenen Tuch. Verwenden Sie keine flüssigen Reiniger oder Reiniger in Sprühdosen.
2. Installieren Sie das Gerät nicht in unmittelbarer Nähe von Wärmequellen wie Heizkörpern, Heizgeräten, Öfen oder anderen Anlagen (einschließlich Verstärkern), die Wärme erzeugen.
3. Achten Sie darauf, dass die Ventilationsöffnungen nicht abgedeckt werden.
4. Verwenden Sie das Gerät nicht in der Nähe von Wasser, und setzen Sie es nicht Regen oder Feuchtigkeit aus. Verschütten Sie keine Flüssigkeit über dem Gerät.
5. Trennen Sie das Gerät im Fall eines Gewitters oder bei längerer Untätigkeit vom Stromnetz.
6. Nehmen Sie nur an den Bedienelementen Änderungen vor, die in der Betriebsanleitung beschrieben werden.
7. Überlasten Sie Steckdosen und Verlängerungskabel nicht, da dies zu Feuer oder einem elektrischen Schlag führen kann.
8. Achten Sie im Bereich von Steckdosen und am Geräteausgang darauf, dass nicht auf Stecker und Kabel getreten werden kann oder diese eingeklemmt werden.
9. Das Gerät darf nur mit der auf dem Etikett genannten Stromquelle betrieben werden.
10. Versuchen Sie nicht, das Gerät selbst zu warten, wenn Sie nicht qualifiziert sind. Wartungsarbeiten sind ausschließlich von qualifiziertem Wartungspersonal durchzuführen.
11. Es dürfen nur vom Hersteller empfohlene Ersatzteile verwendet werden.
12. Bei der Installation sind die Anweisungen des Herstellers und die jeweils zutreffenden Elektrovorschriften zu beachten.
13. Verwenden Sie ausschließlich vom Hersteller angegebene Zusatzgeräte und entsprechendes Zubehör. Austausch oder Änderung des Geräts kann zum Erlöschen der Benutzergarantie oder -autorisierung führen.



GEFAHR! Große Gefahr: Das Blitzsymbol in einem Dreieck ist ein Warnzeichen, das Sie auf „gefährliche Spannung“ im Produkt aufmerksam machen soll, die zu einem elektrischen Schlag, Verletzungen oder zum Tode führen kann.



WARNUNG! Mittlere Gefahr: Das Ausrufezeichen in einem Dreieck macht den Benutzer auf wichtige Anweisungen in den begleitenden Unterlagen aufmerksam.



VORSICHT!

Macht den Benutzer auf Beschädigungsgefahren für das Gerät aufmerksam.



HINWEIS!

Allgemeines Zeichen für Hinweise. Macht auf wichtige Informationen aufmerksam.

Die Vollversion des **Installationshandbuchs** ist auf der beigelegten CD-ROM verfügbar und kann mit Acrobat Reader (ebenfalls auf beigelegter CD-ROM) angezeigt und ausgedruckt werden. Dieses Benutzerhandbuch ist geistiges Eigentum von Bosch Security Systems und urheberrechtlich geschützt.

VORSICHT!

- In den USA erhältliche Modelle – *Abschnitt 810 des National Electrical Code, ANSI/NFPA No. 70*, enthält Informationen zur ordnungsgemäßen Erdung der Halterung, zum Standort des Entladegeräts, zur Verbindung mit Entladungselektroden und zu Anforderungen bezüglich der Entladungselektroden.
- Stromleitungen: Die Kamera darf nicht in der Nähe von Überlandleitungen, Stromkreisen, elektrischer Beleuchtung oder Standorten, an denen sie mit Stromleitungen, Stromkreisen oder Beleuchtungskörpern in Berührung kommen kann, positioniert werden.
- Sorgen Sie bei Montage der Kamera in potenziell feuchten Umgebungen dafür, dass das System durch den Masseanschluss der Stromversorgung geerdet ist (siehe Abschnitt zum Anschließen des externen Netzgeräts).
- Das Gerät darf nur mit der auf dem Etikett genannten Stromquelle betrieben werden. Bevor Sie fortfahren, überprüfen Sie, dass an dem Kabel, das am Gerät angeschlossen werden soll, kein Strom anliegt.
 - Für Geräte mit externer Stromversorgung dürfen nur empfohlene und geprüfte Netzgeräte verwendet werden.
 - Für Geräte, die mit einem Netzgerät mit eingeschränkter Leistung betrieben werden, muss das Netzgerät der Norm *EN60950* entsprechen. Andere Ersatznetzgeräte können das vorliegende Gerät beschädigen und zu Feuer oder einem elektrischen Schlag führen.
 - Bei Geräten mit 9-12 VDC darf die Eingangsspannung am Gerät $\pm 10\%$ VDC nicht überschreiten. Die vom Kunden bereitgestellte Verdrahtung muss den jeweils geltenden Vorschriften für elektrische Anlagen (Leistungsstufe 2) entsprechen. Die Stromquelle darf nicht an den Anschlüssen bzw. an den Stromversorgungsanschlüssen am Gerät geerdet werden.

Wenn Sie sich nicht sicher sind, ob Sie das Gerät mit einer bestimmten Stromquelle betreiben können, fragen Sie den Händler, bei dem Sie das Gerät erworben haben, oder Ihren Stromanbieter.



1 Kurzanleitung zur Installation

1.1 Installieren der Kamera mit PoE-Switch

Erforderliche Geräte:

- PC mit 100baseT- oder besserem Netzwerk-Port
 - 100baseT- oder besserer Netzwerk-Switch mit PoE-Funktionalität
 - 2 CAT-5-Netzwerkkabel
1. Schließen Sie die Kamera mit dem CAT-5-Kabel an einen PoE-Port des Netzwerk-Switch an.
 2. Verbinden Sie den (Nicht-PoE-)Switch-Port über das CAT-5-Kabel mit dem LAN-Port des PC.
 3. Objektiv mit manueller Blende: Stellen Sie sicher, dass die F-Stufe des Objektivs zwischen F2.8 und F4.0 liegt.
 4. Objektiv mit DC-Blende: Vergewissern Sie sich, dass das Kabel der DC-Blende in den Blendenanschluss auf der Rückseite der Kamera eingesteckt ist.
 5. Schließen Sie das Netzkabel des Switch an.
 6. Nach einigen Sekunden sollte eine gelbe LED auf der Rückseite der Kamera aufleuchten.
 - Diese LED zeigt an, dass eine Verbindung zum Computer hergestellt wurde.
 - Wenn auf die Kamera zugegriffen wird, blinkt eine grüne LED.

1.2 Installieren der Kamera bei direkter Verbindung zum PC

Erforderliche Geräte:

- PC mit 100baseT- oder besserem Netzwerk-Port
 - 1 Crosslink-Netzwerkkabel (CAT 5)
 - Netzgerät: 9-12 VDC, 500 mA
1. Schließen Sie das Kabel mit dem CAT-5-Crosslink-Kabel an den 100-Mbit/s-Netzwerkeingang des PC an.
 2. Objektiv mit manueller Blende: Stellen Sie sicher, dass die F-Stufe des Objektivs zwischen F2.8 und F4.0 liegt.
 3. Objektiv mit DC-Blende: Schließen Sie das Kabel der DC-Blende an den Blendenanschluss auf der Rückseite der Kamera an.

4. Schließen Sie das Netzkabel der Kamera an.
5. Nach einigen Sekunden sollte eine gelbe LED auf der Rückseite der Kamera aufleuchten.
 - Diese LED zeigt an, dass eine Verbindung zum Computer hergestellt wurde.
 - Wenn auf die Kamera zugegriffen wird, blinkt eine grüne LED.

1.3 Einstellen der IP-Adresse der Kamera

Zum Lieferumfang der Kamera gehört eine CD mit Installationssoftware. Die Installationssoftware hilft bei der Einstellung der IP-Adresse der Kamera.

So führen Sie die Installationssoftware aus:

1. Vergewissern Sie sich, dass Ihr Benutzerkonto unter Windows XP/2000 über Administratorrechte verfügt.
2. Navigieren Sie im Windows Explorer zur CD, und doppelklicken Sie auf die Datei installer.exe. Das Installationsprogramm der Kamera öffnet sich.

1.3.1 Konfigurieren der Firewall

Wenn Sie die Anwendung starten, wird möglicherweise eine Aufforderung vom PC angezeigt, den Netzwerkzugriff zu erlauben.

Erlauben Sie dem Installationsprogramm der Kamera, auf das Netzwerk zuzugreifen.

1.3.2 Zuweisen von IP-Adressen

Wahl der Modi „Basic“ oder „Advanced“:

- Verwenden Sie nur dann den Modus „Basic“ (Standardeinstellung), wenn keine anderen Geräte an das Netzwerk angeschlossen sind.
- Verwenden Sie den Modus „Advanced“, wenn weitere Geräte an das Netzwerk angeschlossen sind (da es im Modus „Automatic“ zur erneuten Vergabe bereits vorhandener IP-Adressen kommen könnte).

Modus „Basic“

1. Klicken Sie auf „Automatic“. Das Installationsprogramm durchsucht das Netzwerk nach allen angeschlossenen MegaPixel-Kameras und weist ihnen automatisch eine IP-Adresse im Netzwerksegment des Host-PC zu. Wenn bei allen angeschlossenen Kameras in der Ergebnisspalte „Success“ angezeigt wird, ist die Installation abgeschlossen.

- Notieren Sie sich die (MAC-) Ethernet-Adresse, die zugehörige IP-Adresse und den Speicherort der Installation.
- Klicken Sie zum Abschluss auf „Save / Exit“.



Fig. 1.1 Ergebnisanzeige bei der Installation der Kamera im Modus „Basic“

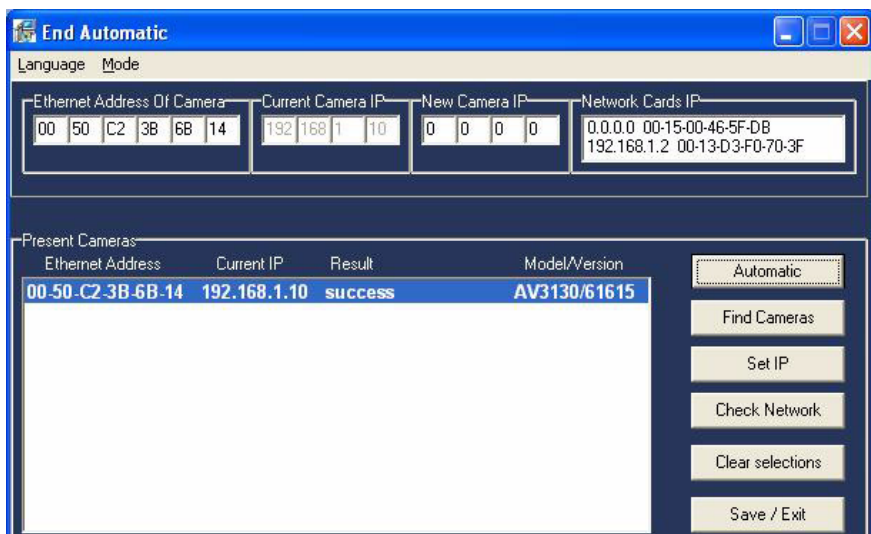


Fig. 1.2 Ergebnisanzeige bei der Installation der Kamera im Modus „Advanced“

Modus „Advanced“

1. Erstellen Sie eine Liste der Ethernet- (MAC-)Adressen und der zugeordneten IP-Adressen. Die Ethernet-Adresse befindet sich auf dem Etikett der Kamera.
2. Klicken Sie auf „Find Cameras“.
3. Wählen Sie eine Kamera, indem Sie auf die zugehörige Ethernet-Adresse klicken.
4. Geben Sie die dieser Kamera zugewiesene IP-Adresse in das Feld „New Camera IP“ ein.
5. Klicken Sie auf „Set IP“.
6. Klicken Sie auf „Automatic“.
7. Warten Sie, bis sich die Ergebnisanzeige von „Unchecked“ in „Success“ ändert.
8. Klicken Sie zum Abschluss auf „Save / Exit“.

Anzeigen des Bildes

1. Öffnen Sie den Internet Explorer.
2. Geben Sie in der Adresszeile <http://IPADDRESS/index.html> ein.
3. Klicken Sie auf „Video“, um das Bild anzuzeigen.
4. Justieren Sie das Objektiv auf den optimalen Brennpunkt.